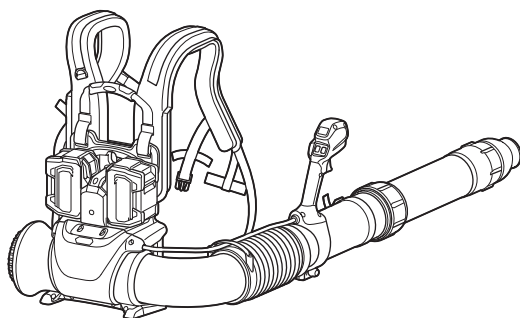


INSTRUCTION MANUAL
MANUEL D'INSTRUCTION
MANUAL DE INSTRUCCIONES



Cordless Backpack Blower Souffleur à dos sans fil Sopladora Inalámbrica de Mochila

UB004G



IMPORTANT: Read Before Using.

IMPORTANT : Lire avant usage.

IMPORTANTE: Lea antes de usar.

SPECIFICATIONS

Model:		UB004G
Capacities *1	Air volume	0 - 19.1 m ³ /min (0 - 675 cu.ft./min)
	Air speed [average]	0 - 80.5 m/s (0 - 180 MPH)
	Air speed [max.]	0 - 96.0 m/s (0 - 215 MPH)
Dimensions (L x W x H) *2		242 mm x 585 mm x 522 mm (9-1/2" x 23" x 20-1/2")
Rated voltage		D.C. 36 V - 40 V max
Net weight	*3	5.0 kg (11.0 lbs)
	*4	5.8 - 9.0 kg (12.8 - 19.8 lbs)
Protection degree		IPX4

- Due to our continuing program of research and development, the specifications herein are subject to change without notice.
- Specifications may differ from country to country.

*1. Measured with end nozzle 71 and battery BL4080H.

*2. Without pipes and nozzles.

*3. Weight without any optional accessories and battery cartridge(s).

*4. The net weight value includes the lightest and heaviest combination of the attachment(s) for normal and safe use and battery cartridge(s) which are specified in the instruction manual.

Applicable battery cartridge and charger

Battery cartridge	BL4020 / BL4025 / BL4040 / BL4040F* / BL4050F* / BL4080F* / BL4080H* * : Recommended battery
Charger	DC40RA / DC40RB / DC40RC / DC40WA

- Some of the battery cartridges and chargers listed above may not be available depending on your region of residence.

⚠WARNING: Only use the battery cartridges and chargers listed above. Use of any other battery cartridges and chargers may cause injury and/or fire.

SAFETY WARNINGS

General power tool safety warnings

⚠WARNING Read all safety warnings, instructions, illustrations and specifications provided with this power tool. Failure to follow all instructions listed below may result in electric shock, fire and/or serious injury.

Save all warnings and instructions for future reference.

The term "power tool" in the warnings refers to your mains-operated (corded) power tool or battery-operated (cordless) power tool.

Work area safety

1. **Keep work area clean and well lit.** Cluttered or dark areas invite accidents.
2. **Do not operate power tools in explosive atmospheres, such as in the presence of flammable liquids, gases or dust.** Power tools create sparks

which may ignite the dust or fumes.

3. **Keep children and bystanders away while operating a power tool.** Distractions can cause you to lose control.

Electrical safety

1. **Power tool plugs must match the outlet. Never modify the plug in any way. Do not use any adapter plugs with earthed (grounded) power tools.** Unmodified plugs and matching outlets will reduce risk of electric shock.
2. **Avoid body contact with earthed or grounded surfaces, such as pipes, radiators, ranges and refrigerators.** There is an increased risk of electric shock if your body is earthed or grounded.
3. **Do not expose power tools to rain or wet conditions.** Water entering a power tool will increase the risk of electric shock.
4. **Do not abuse the cord. Never use the cord for carrying, pulling or unplugging the power tool. Keep cord away from heat, oil, sharp edges or moving parts.** Damaged or entangled cords increase the risk of electric shock.

5. **When operating a power tool outdoors, use an extension cord suitable for outdoor use.** Use of a cord suitable for outdoor use reduces the risk of electric shock.
6. **If operating a power tool in a damp location is unavoidable, use a ground fault circuit interrupter (GFCI) protected supply.** Use of a GFCI reduces the risk of electric shock.
7. **Power tools can produce electromagnetic fields (EMF) that are not harmful to the user.** However, users of pacemakers and other similar medical devices should contact the maker of their device and/or doctor for advice before operating this power tool.

Personal safety

1. **Stay alert, watch what you are doing and use common sense when operating a power tool. Do not use a power tool while you are tired or under the influence of drugs, alcohol or medication.** A moment of inattention while operating power tools may result in serious personal injury.
2. **Use personal protective equipment. Always wear eye protection.** Protective equipment such as a dust mask, non-skid safety shoes, hard hat or hearing protection used for appropriate conditions will reduce personal injuries.
3. **Prevent unintentional starting. Ensure the switch is in the off-position before connecting to power source and/or battery pack, picking up or carrying the tool.** Carrying power tools with your finger on the switch or energising power tools that have the switch on invites accidents.
4. **Remove any adjusting key or wrench before turning the power tool on.** A wrench or a key left attached to a rotating part of the power tool may result in personal injury.
5. **Do not overreach. Keep proper footing and balance at all times.** This enables better control of the power tool in unexpected situations.
6. **Dress properly. Do not wear loose clothing or jewellery. Keep your hair and clothing away from moving parts.** Loose clothes, jewellery or long hair can be caught in moving parts.
7. **If devices are provided for the connection of dust extraction and collection facilities, ensure these are connected and properly used.** Use of dust collection can reduce dust-related hazards.
8. **Do not let familiarity gained from frequent use of tools allow you to become complacent and ignore tool safety principles.** A careless action can cause severe injury within a fraction of a second.
9. **Always wear protective goggles to protect your eyes from injury when using power tools. The goggles must comply with ANSI Z87.1 in the USA.**
It is an employer's responsibility to enforce the use of appropriate safety protective equipment by the tool operators and by other persons in the immediate working area.

Power tool use and care

1. **Do not force the power tool. Use the correct power tool for your application.** The correct power tool will do the job better and safer at the

rate for which it was designed.

2. **Do not use the power tool if the switch does not turn it on and off.** Any power tool that cannot be controlled with the switch is dangerous and must be repaired.
3. **Disconnect the plug from the power source and/or remove the battery pack, if detachable, from the power tool before making any adjustments, changing accessories, or storing power tools.** Such preventive safety measures reduce the risk of starting the power tool accidentally.
4. **Store idle power tools out of the reach of children and do not allow persons unfamiliar with the power tool or these instructions to operate the power tool.** Power tools are dangerous in the hands of untrained users.
5. **Maintain power tools and accessories. Check for misalignment or binding of moving parts, breakage of parts and any other condition that may affect the power tool's operation. If damaged, have the power tool repaired before use.** Many accidents are caused by poorly maintained power tools.
6. **Keep cutting tools sharp and clean.** Properly maintained cutting tools with sharp cutting edges are less likely to bind and are easier to control.
7. **Use the power tool, accessories and tool bits etc. in accordance with these instructions, taking into account the working conditions and the work to be performed.** Use of the power tool for operations different from those intended could result in a hazardous situation.
8. **Keep handles and grasping surfaces dry, clean and free from oil and grease.** Slippery handles and grasping surfaces do not allow for safe handling and control of the tool in unexpected situations.
9. **When using the tool, do not wear cloth work gloves which may be entangled.** The entanglement of cloth work gloves in the moving parts may result in personal injury.

Battery tool use and care

1. **Recharge only with the charger specified by the manufacturer.** A charger that is suitable for one type of battery pack may create a risk of fire when used with another battery pack.
2. **Use power tools only with specifically designated battery packs.** Use of any other battery packs may create a risk of injury and fire.
3. **When battery pack is not in use, keep it away from other metal objects, like paper clips, coins, keys, nails, screws or other small metal objects, that can make a connection from one terminal to another.** Shorting the battery terminals together may cause burns or a fire.
4. **Under abusive conditions, liquid may be ejected from the battery; avoid contact. If contact accidentally occurs, flush with water. If liquid contacts eyes, additionally seek medical help.** Liquid ejected from the battery may cause irritation or burns.
5. **Do not use a battery pack or tool that is damaged or modified.** Damaged or modified batteries may exhibit unpredictable behaviour resulting in fire, explosion or risk of injury.

6. **Do not expose a battery pack or tool to fire or excessive temperature.** Exposure to fire or temperature above 130 °C (265°F) may cause explosion.
7. **Follow all charging instructions and do not charge the battery pack or tool outside the temperature range specified in the instructions.** Charging improperly or at temperatures outside the specified range may damage the battery and increase the risk of fire.

Service

1. **Have your power tool serviced by a qualified repair person using only identical replacement parts.** This will ensure that the safety of the power tool is maintained.
2. **Never service damaged battery packs.** Service of battery packs should only be performed by the manufacturer or authorized service providers.
3. **Follow instruction for lubricating and changing accessories.**
4. **Do not modify or attempt to repair the appliance or the battery pack except as indicated in the instructions for use and care.**

Cordless backpack garden blower safety warnings

1. **Do not use the machine in bad weather conditions, especially when there is a risk of lightning.** This decreases the risk of being struck by lightning.
2. **Before use, check the supply cord and any extension cord for signs of damage or aging. Do not touch the cord before disconnecting the supply. Do not use the machine if the cord is damaged or worn.** A damaged supply cord may result in electric shock, fire and/or serious injury.
3. **Wear eye protection and ear protection.** Adequate protective equipment will reduce the risk of personal injury.
4. **While operating the machine, always wear non-slip and protective footwear. Do not operate the machine when barefoot or wearing open sandals.** This reduces the risk of injury to the feet.
5. **Do not wear loose fitting clothing or articles such as scarves, strings, chains, ties, etc., that could get drawn into the air inlets. Tie back or cover long hair to make sure it does not get drawn into the air inlets.** If any of these items are drawn into the air inlets, it can increase the risk of personal injury.
6. **Keep bystanders away while operating the machine.** Thrown debris can increase the risk of personal injury.
7. **Never point the blower nozzle in the direction of people or pets or in the direction of windows. Use extra caution when blowing debris near solid objects, such as trees, automobiles and walls that can cause debris to ricochet.** Thrown objects can damage property and increase the risk of personal injury.
8. **Do not use the machine to blow anything that is burning or smoking, such as cigarettes, matches or hot ashes.** These ignition sources may increase the risk of fire.
9. **Do not touch the fan while still in motion. Turn off the machine and wait until the fan stops before removing any part that may give access to the fan.** This reduces the risk of injury from moving parts.
10. **When clearing jammed material or servicing the machine, make sure the power switch is off.** Unexpected starting of the machine while clearing jammed material or servicing may result in serious personal injury.
11. **Incoming foreign substances may block the air channels and laden air flows. Remove any obstacles in the air path if the blowing performance is being affected.**
12. **Always wear gloves during operation.** Avoid operating the machine with your bare hands. This reduces the risk of injury to the hands and fingers.
13. **Use this machine at ground level, not on ladders or any unstable support.**
14. **When the machine strikes a hard object or if there appears to be excessive vibration, inspect the machine for damage.**
15. **Switch off the machine and remove the battery cartridge and make sure that all moving parts have come to a complete stop**
 - whenever you leave the machine.
 - before clearing blockages.
 - before checking, cleaning or working on the machine.
 - if the machine starts to vibrate abnormally.
16. **Always make sure that the ventilation openings are kept clear of debris.**
17. **Clean the machine before storage.**
18. **Never blow dangerous materials, such as nails, fragments of glass, or blades.**
19. **During operation, keep the cord away from obstacles. The cord caught by obstacles may cause serious injury.**
20. **Wear no more than one set of harness at one time.** Putting on harness and belts in layers makes it difficult to take them off in cases of emergency.
21. **Make sure that no other wearable interferes with the release and removal of harness.**
22. **Do not apply a heavy load to the shoulder harness.** The shoulder harness will be damaged under conditions of high tension and severe stress.
23. **Do not use the machine in bad weather where visibility is limited.** Failure to do so may cause fall or incorrect operation due to low visibility.
24. **Avoid operating the blower for a long time in low temperature environment.**
25. **When you use the machine on muddy ground, wet slope, or slippery place, pay attention to your footing.**
26. **Do not leave the machine unattended outdoors in the rain.**
27. **When storing the machine, avoid direct sunlight and rain, and store it in a place where it**

does not get hot or humid.

28. Always bend your knees and keep your body upright when lifting the machine.

Electrical and battery safety

1. Avoid dangerous environment. Do not use the tool in damp or wet locations or expose it to rain. Water entering the tool will increase the risk of electric shock.
2. Do not open or mutilate the battery(ies). Released electrolyte is corrosive and may cause damage to the eyes or skin. It may be toxic if swallowed.
3. Do not replace the battery with wet hands.
4. Do not leave the battery in the rain, nor charge, use, or store the battery in a damp or wet place.
5. Do not wet the terminal of battery with liquid such as water, or submerge the battery. If the terminal gets wet or liquid enters inside of battery, the battery may be short circuited and there is a risk of overheat, fire, or explosion.
6. After removing the battery from the tool or charger, be sure to attach the battery cover to the battery and store it in a dry place.
7. If the battery cartridge gets wet, drain the water inside and then wipe it with a dry cloth. Dry the battery cartridge completely in a dry place before use.

SAVE THESE INSTRUCTIONS.

⚠WARNING: DO NOT let comfort or familiarity with product (gained from repeated use) replace strict adherence to safety rules for the subject product.

MISUSE or failure to follow the safety rules stated in this instruction manual may cause serious personal injury.

⚠WARNING: Use of this product can create dust containing chemicals which may cause respiratory or other illnesses. Some examples of these chemicals are compounds found in pesticides, insecticides, fertilizers and herbicides.

Your risk from these exposures varies, depending on how often you do this type of work. To reduce your exposure to these chemicals: work in a well ventilated area, and work with approved safety equipment, such as those dust masks that are specially designed to filter out microscopic particles.

Symbols

The followings show the symbols used for tool.

v	volts
—	direct current
cu.ft./min	cubic feet per minute

m³/min

cubic meter per minute

Important safety instructions for battery cartridge

1. Before using battery cartridge, read all instructions and cautionary markings on (1) battery charger, (2) battery, and (3) product using battery.
2. Do not disassemble or tamper with the battery cartridge. It may result in a fire, excessive heat, or explosion.
3. If operating time has become excessively shorter, stop operating immediately. It may result in a risk of overheating, possible burns and even an explosion.
4. If electrolyte gets into your eyes, rinse them out with clear water and seek medical attention right away. It may result in loss of your eyesight.
5. Do not short the battery cartridge:
 - (1) Do not touch the terminals with any conductive material.
 - (2) Avoid storing battery cartridge in a container with other metal objects such as nails, coins, etc.
 - (3) Do not expose battery cartridge to water or rain.

A battery short can cause a large current flow, overheating, possible burns and even a breakdown.

6. Do not store and use the tool and battery cartridge in locations where the temperature may reach or exceed 50 °C (122 °F).
7. Do not incinerate the battery cartridge even if it is severely damaged or is completely worn out. The battery cartridge can explode in a fire.
8. Do not nail, cut, crush, throw, drop the battery cartridge, or hit against a hard object to the battery cartridge. Such conduct may result in a fire, excessive heat, or explosion.
9. Do not use a damaged battery.
10. The contained lithium-ion batteries are subject to the Dangerous Goods Legislation requirements.

For commercial transports e.g. by third parties, forwarding agents, special requirement on packaging and labeling must be observed. For preparation of the item being shipped, consulting an expert for hazardous material is required. Please also observe possibly more detailed national regulations.

Tape or mask off open contacts and pack up the battery in such a manner that it cannot move around in the packaging.
11. When disposing the battery cartridge, remove it from the tool and dispose of it in a safe place. Follow your local regulations relating to disposal of battery.
12. Use the batteries only with the products specified by Makita. Installing the batteries to non-compliant products may result in a fire, excessive heat, explosion, or leak of electrolyte.

13. **If the tool is not used for a long period of time, the battery must be removed from the tool.**
14. **During and after use, the battery cartridge may take on heat which can cause burns or low temperature burns. Pay attention to the handling of hot battery cartridges.**
15. **Do not touch the terminal of the tool immediately after use as it may get hot enough to cause burns.**
16. **Do not allow chips, dust, or soil stuck into the terminals, holes, and grooves of the battery cartridge.** It may cause heating, catching fire, burst and malfunction of the tool or battery cartridge, resulting in burns or personal injury.
17. **Unless the tool supports the use near high-voltage electrical power lines, do not use the battery cartridge near high-voltage electrical power lines.** It may result in a malfunction or breakdown of the tool or battery cartridge.
18. **Keep the battery away from children.**

SAVE THESE INSTRUCTIONS.

⚠ CAUTION: Only use genuine Makita batteries. Use of non-genuine Makita batteries, or batteries that have been altered, may result in the battery bursting causing fires, personal injury and damage. It will also void the Makita warranty for the Makita tool and charger.

NOTICE: Makita is not responsible for any accidents resulting from the use of non-genuine Makita batteries or batteries that have been modified. Genuine Makita batteries have been rigorously evaluated for compatibility with Makita tools and chargers, in line with applicable legislation and safety standards.

Tips for maintaining maximum battery life

1. **Charge the battery cartridge before completely discharged. Always stop tool operation and charge the battery cartridge when you notice less tool power.**
2. **Never recharge a fully charged battery cartridge. Overcharging shortens the battery service life.**
3. **Charge the battery cartridge with room temperature at 10 °C - 40 °C (50 °F - 104 °F). Let a hot battery cartridge cool down before charging it.**
4. **When not using the battery cartridge, remove it from the tool or the charger.**
5. **Charge the battery cartridge if you do not use it for a long period (more than six months).**

PARTS DESCRIPTION

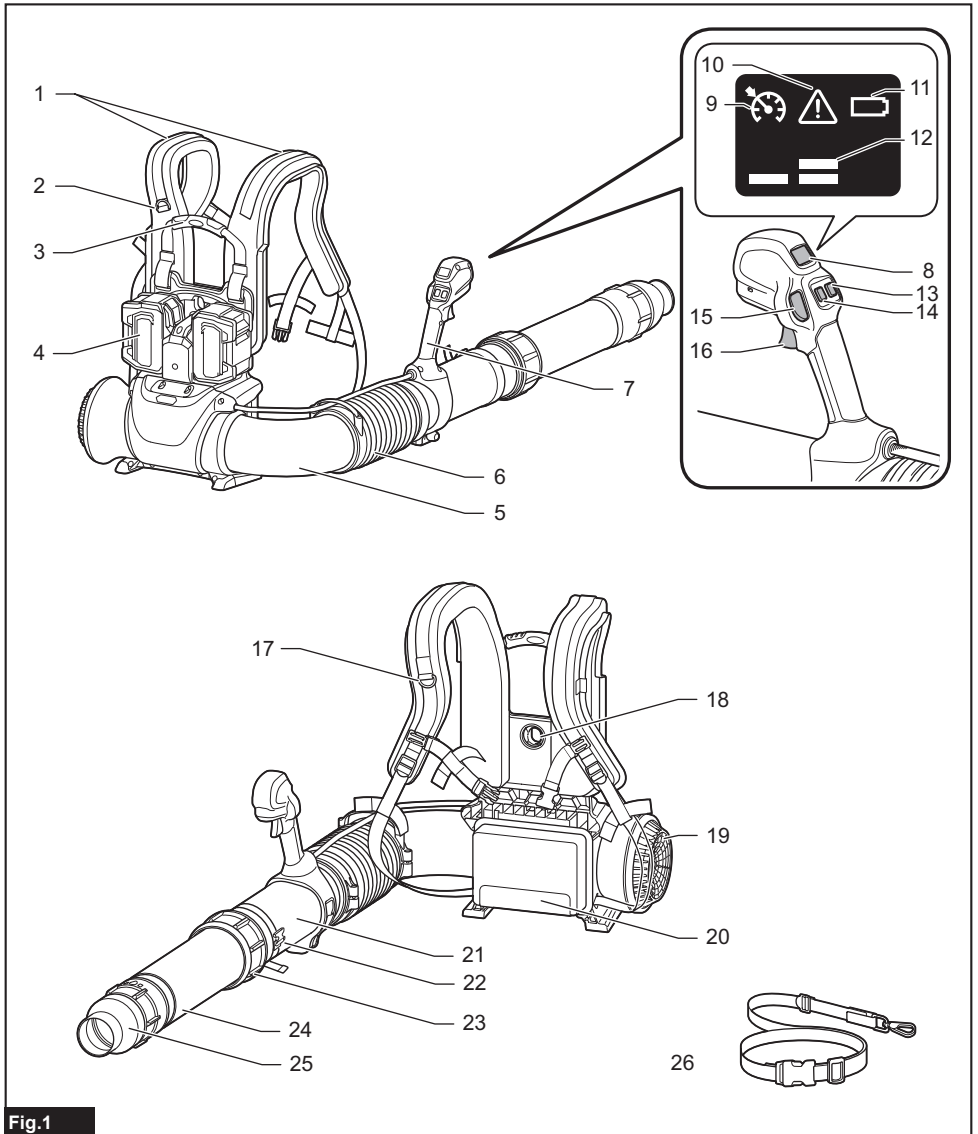


Fig.1

1	Shoulder harness	2	Hanger ring (for folding strap)	3	Carry handle grip
4	Battery cartridge	5	Elbow pipe	6	Flexible pipe
7	Control handle	8	Control display	9	Cruise control lamp
10	Alert lamp	11	Battery lamp	12	Mode lamps
13	Main power button	14	Mode button	15	Cruise control button
16	Switch trigger	17	Hanger ring (for pipe support belt)	18	Hang hole
19	Air vent	20	Cushion pad	21	Blower pipe
22	Folding strap	23	Lock ring	24	Middle pipe

ASSEMBLY

CAUTION: Always be sure that all the battery cartridges are removed before carrying out any work on the machine. Failure to remove all the battery cartridges may result in serious personal injury from accidental start-up.

CAUTION: Never start the machine unless it is completely assembled. Operation of the machine in a partially assembled state may result in serious personal injury from accidental start-up.

Assembling blower pipes

NOTICE: Be careful not to twist the cable of the control handle when assembling blower pipes.

1. Loosen the screw on a hose clamp. Place the hose clamp over the opening end of the flexible pipe.
2. Attach the blower pipes to the flexible pipe. Then tighten the screw on the hose clamp.

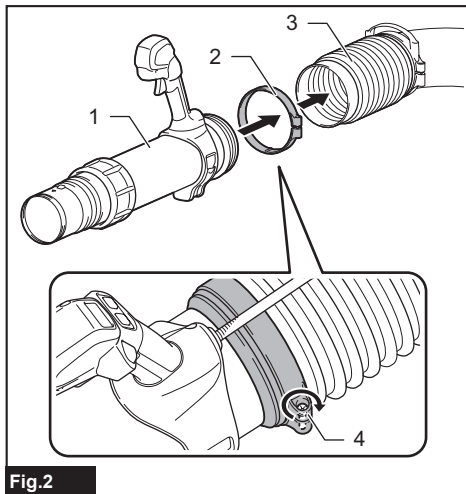


Fig. 2

- 1. Blower pipes 2. Hose clamp 3. Flexible pipe
4. Screw

NOTE: Be sure to fasten the hose clamp with its opening facing inward.

Installing blower nozzles

NOTICE: Be sure to tighten the lock ring and hold the blower pipes firmly before assembling and disassembling nozzles.

Attach one of blower nozzles available with the machine to the middle pipe.

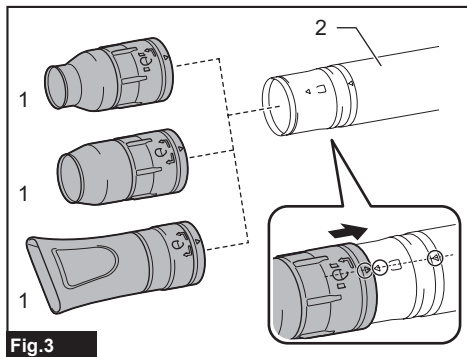


Fig. 3

- 1. Nozzles 2. Middle pipe

Align the arrow mark on a nozzle with those on the middle pipe. Then slide the nozzle onto the front end of the middle pipe until the projection on the middle pipe is engaged with the cutout groove on the nozzle.

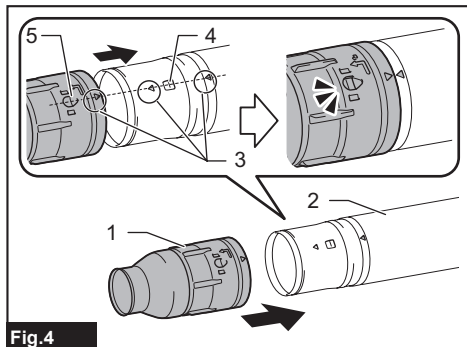


Fig. 4

- 1. Nozzle 2. Middle pipe 3. Arrow marks
4. Projection 5. Cutout groove

For disassembly, turn the nozzle in the direction indicated by the arrow on the nozzle to disengage the lock. Then slide the nozzle off the middle pipe.

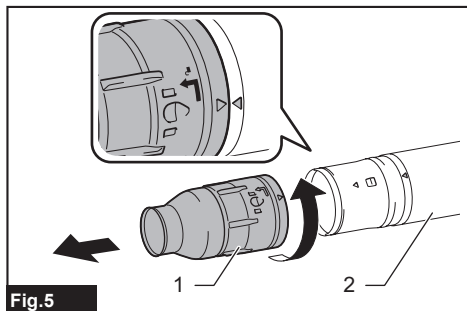


Fig. 5

- 1. Nozzle 2. Middle pipe

Adjusting blower pipes lengths

The blower pipes can be extended to the desired lengths according to your needs.

Loosen the lock ring by turning it in the direction shown in the figure. Slide the middle pipe out from the blower pipe to your desired length, and then turn the lock ring counter-wise to lock the middle pipe.

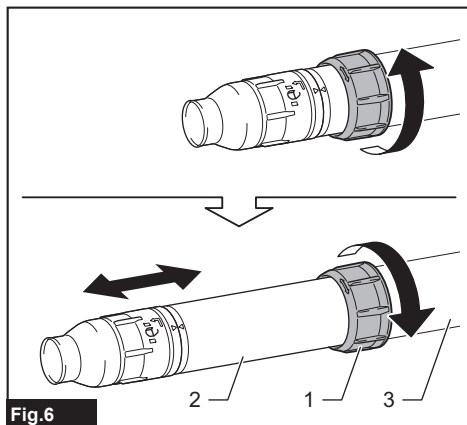


Fig.6

- 1. Lock ring 2. Middle pipe 3. Blower pipe

NOTE: Fasten the lock ring firmly to set the middle pipe in place and ensure a secure fit.

Adjusting shoulder harness

CAUTION: Make sure that the machine is switched off and the battery cartridge is removed before adjusting the shoulder harness.

1. Put on the machine. Adjust the lengths of the shoulder harness by pulling or loosening the adjusting straps through the slider buckles.

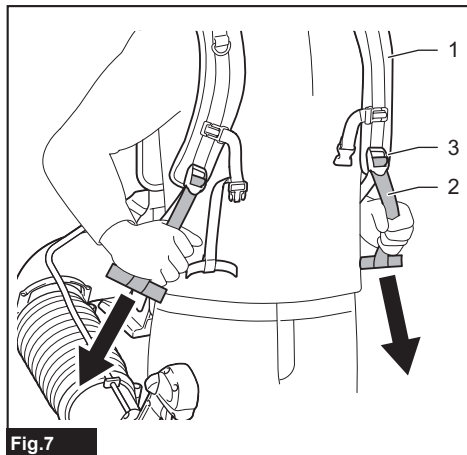


Fig.7

- 1. Shoulder harness 2. Adjusting strap 3. Slider buckle

2. Carefully position the cushion pad so it sits right on your waist.

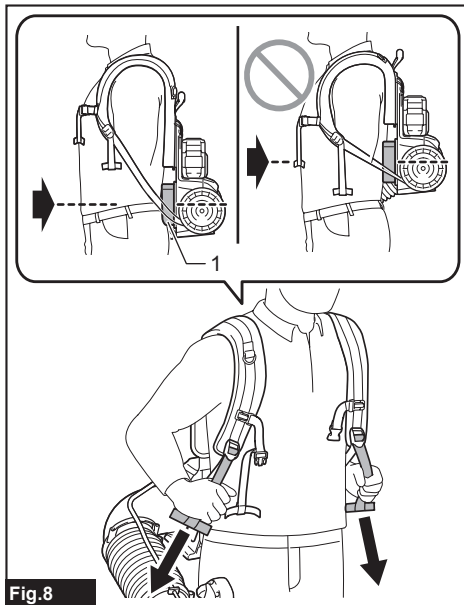


Fig.8

- 1. Cushion pad

NOTE: Make sure that the cushion pad is correctly positioned as shown in the figure. If the cushion pad is above or below the recommended position, it is difficult to work comfortably.

3. Lock the buckle of the chest belt. Place the belt in a correct position as shown in the figure. Then adjust the lengths of the chest belt by pulling or loosening the adjusting strap.

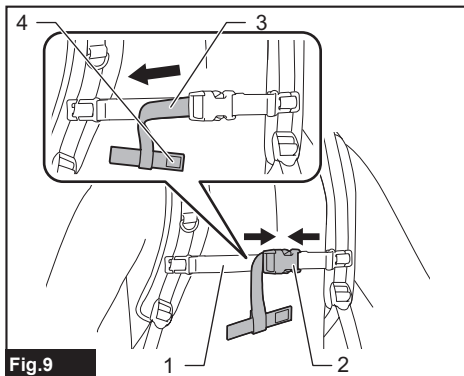


Fig.9

- 1. Chest belt 2. Buckle 3. Adjusting strap 4. Hook and loop fastener

4. Make a loose end of the adjusting strap on the harness several folds and lay it flat over the tensioned strap. Tie them up together with the hook and loop fastener.

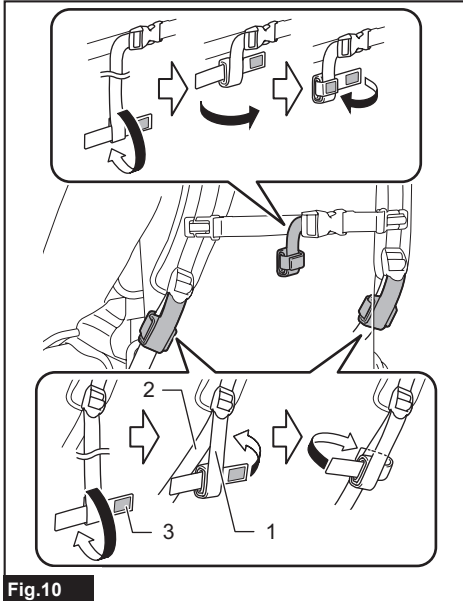


Fig.10

1. Loose adjusting strap 2. Tensioned adjusting strap 3. Hook and loop fastener

Installing waist support belt

Optional accessory

The adjustable waist support belt helps distribute weight evenly for worker comfort and reduces strain on your back and shoulders.

1. Detach the cushion pad that is pre-installed in the machine. Peel the cushion pad off the base plate. Loosen four screws that retain the pad position at each corner underneath. Then remove the cushion pad from the machine.

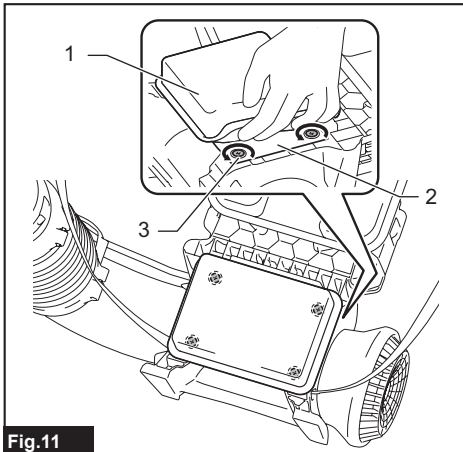


Fig.11

1. Cushion pad 2. Base plate 3. Screw

2. Place the waist support belt on the base plate, aligning the retaining holes together to screw them up.

Make sure that a rectangle retainer on the base plate well fits into the cut out in the waist support belt to secure the position.

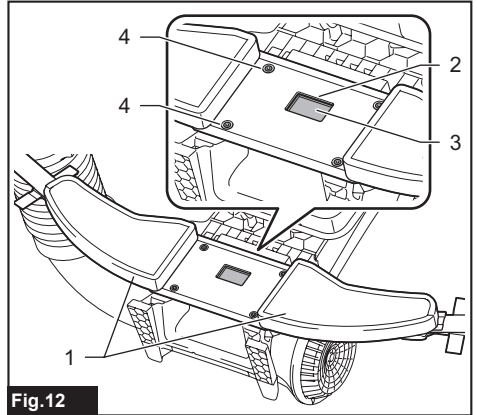


Fig.12

1. Waist support belt 2. Cut out. Rectangle retainer 4. Retaining hole

3. Place the cushion pad back on the waist support belt and secure the position with 4 screws.

Make sure to place the cushion pad with its non-slip surface facing downward.

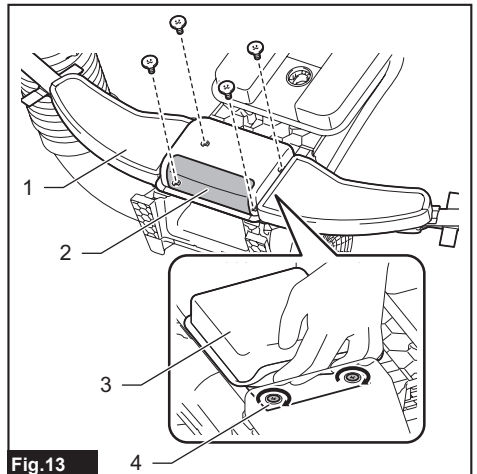


Fig.13

1. Waist support belt 2. Non-slip surface 3. Cushion pad 4. Screw

Adjusting waist support belt

1. Put on the machine. Adjust the lengths of the waist support belt by pulling or loosening the adjusting straps through the slider buckles.

Make sure that the waist support belt well fits around your waist.

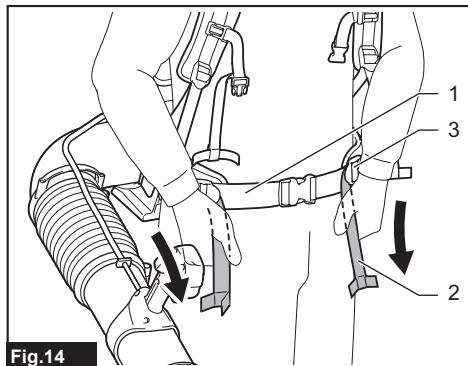


Fig.14

► 1. Waist support belt 2. Adjusting strap 3. Slider buckle

2. Fold and fix the adjusting straps with the hook and loop fasteners as shown in the figure.

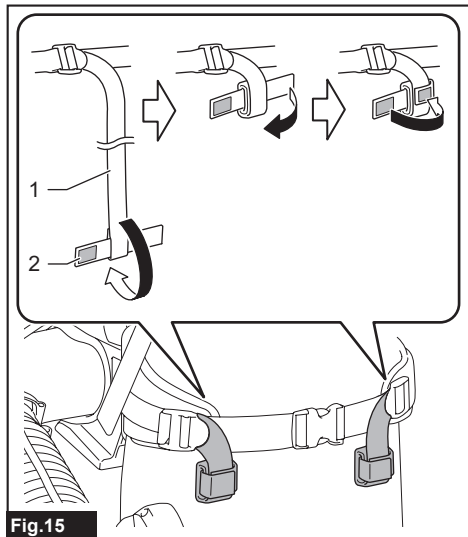


Fig.15

► 1. Adjusting strap 2. Hook and loop fastener

NOTE: When you use the battery holder (optional accessory), pass the battery holder through the gap between the waist support belt and the adjusting strap.

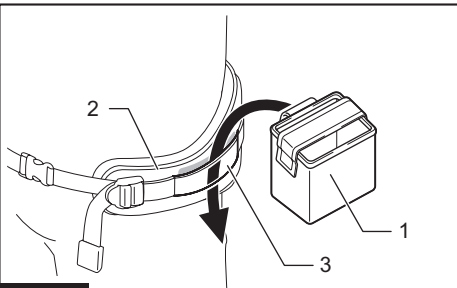


Fig.16

► 1. Battery holder 2. Waist support belt 3. Adjusting strap

Adjusting control handle position

The control handle can be positioned at your convenience and comfort.

Release the clamp lever. Move and turn the control handle along the blower pipe to your comfortable position. Then tighten the clamp lever.

When the clamp becomes loose during use, retighten the clamp screw.

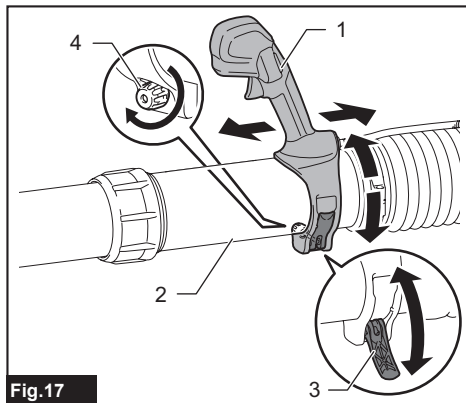


Fig.17

► 1. Control handle 2. Blower pipe 3. Clamp lever 4. Clamp screw

Installing pipe support belt

The pipe support belt helps to reduce the load on your hand during operation. Snap the hook on the shoulder harness to hang the blower pipes with the adjustable belts.



Fig.18

1. Bind the strap belt around the blower pipe.

Be sure to tie up the control cable for clamping it on the blower pipe.

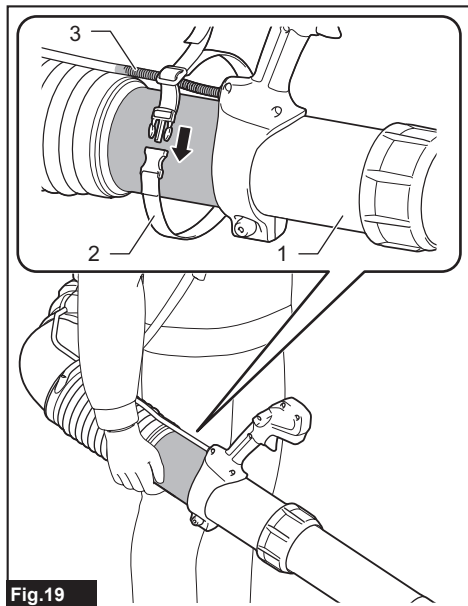


Fig.19

► 1. Blower pipe 2. Strap belt 3. Control cable

2. Adjust the tension of the support belt on the blower pipe.

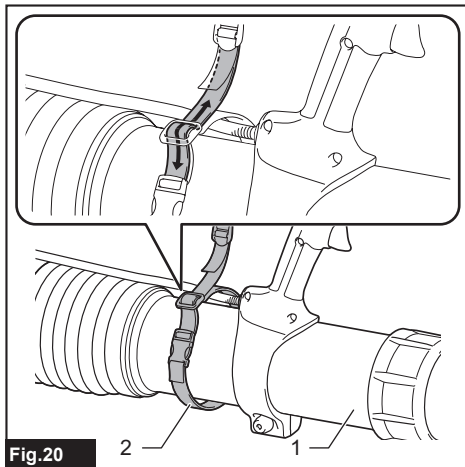


Fig.20

► 1. Blower pipe 2. Strap belt

3. Hang the snap hook on the hanger ring in the right shoulder harness.

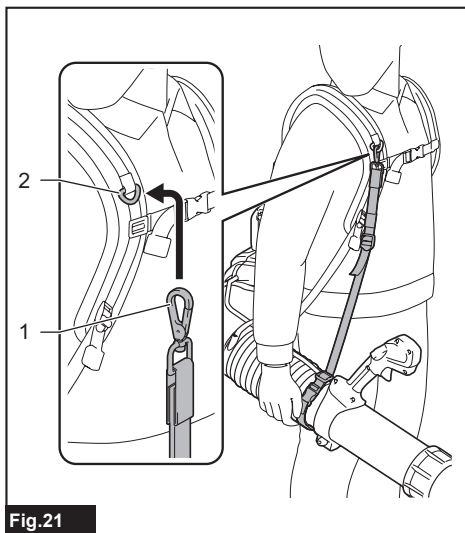
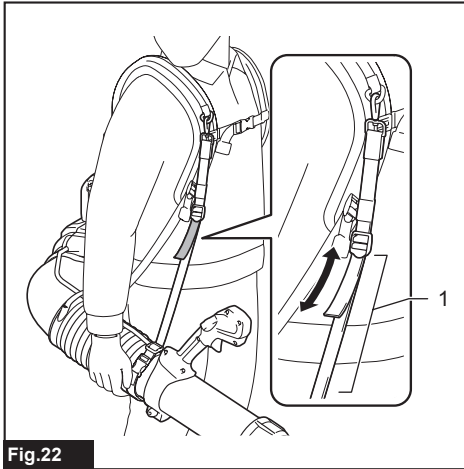


Fig.21

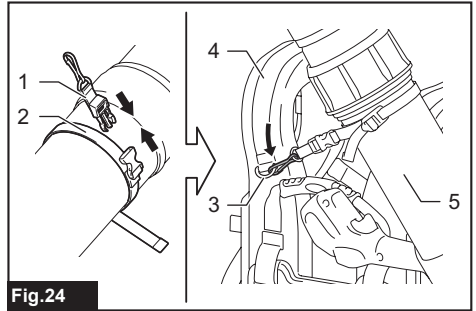
► 1. Snap hook 2. Hanger ring

4. Adjust the lengths of the support belt according to your preferences.



► 1. Support belt

2. Buckle a suspender and hang it on the hanger ring set behind the left shoulder harness.



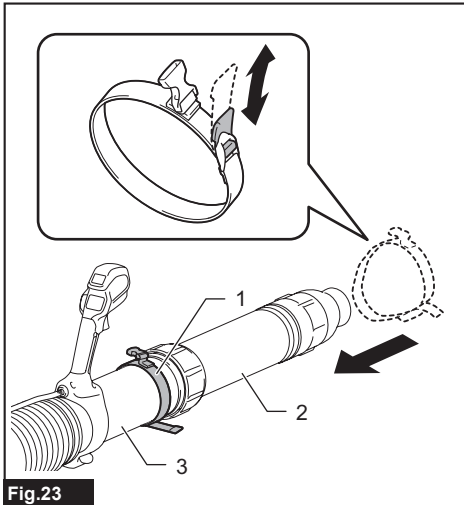
► 1. Suspender 2. Strap belt 3. Hanger ring 4. Left shoulder harness 5. Blower pipe

NOTICE: Unbuckle the folding strap before operating the machine.

Installing folding strap

Use the folding strap to attach the blower pipes to the shoulder harness when you do not use the machine.

1. Loosen a strap belt to widen its opening. Place the strap belt over along the blower pipes and wrap the belt around the blower pipe.



► 1. Strap belt 2. Middle pipe 3. Blower pipe

FUNCTIONAL DESCRIPTION

CAUTION: Always be sure that the machine is switched off and all the battery cartridges are removed before adjusting or checking function on the machine.

Installing or removing battery cartridges

CAUTION: Always switch off the machine before installing and removing battery cartridges.

CAUTION: Hold the machine and battery cartridges firmly when installing or removing battery cartridges. Failure to hold the machine and the battery cartridges firmly may cause them to slip off your hands and result in damage to the machine and battery cartridges and a personal injury.

CAUTION: Always install the battery cartridges fully until the red indicators cannot be seen. If not, they may accidentally fall out of the machine, causing injury to you or someone around you.

CAUTION: Do not install battery cartridges forcibly. If the cartridges do not slide in easily, they are not being inserted correctly.

The machine has double battery slots. With two identical batteries in parallel, you can extend your running time in one or more uses without having to stop to recharge batteries. The machine also works with a single battery, so you can choose with either double batteries or single battery according to your needs.

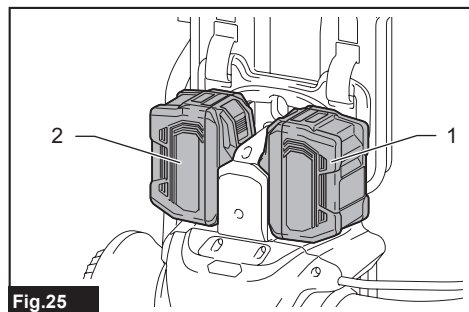


Fig.25

► 1. Right battery slot 2. Left battery slot

With double batteries

Continuous drive with two batteries allows longer runtime and more efficient performance. When the first battery is becoming empty, the machine automatically switches a power source, so it continues working with the second battery.

NOTE: The right battery slot (when facing against the back of the machine) has priority over the left battery slot. The left battery slot will only be identified as a power source, either when no battery is installed in the right battery slot or the battery in the right battery slot becomes empty.

NOTE: Once the machine switches its power source from the right battery slot to the left without stopping operation, you can remove the battery from the right battery slot and recharge it.

To give priority back to the right battery slot after installing a recharged battery, restart the machine.

With a single battery

Only one battery is required as a power source in either the left or right battery slot. The machine automatically determines which battery slot is available according to operating conditions.

Installation and uninstallation

To install the battery cartridge, align the tongue on the battery cartridge with the groove in the housing and slip it into place. Insert it all the way until it locks in place with a little click. If you can see the red indicator as shown in the figure, it is not locked completely.

To remove the battery cartridge, slide it from the tool while sliding the button on the front of the cartridge.

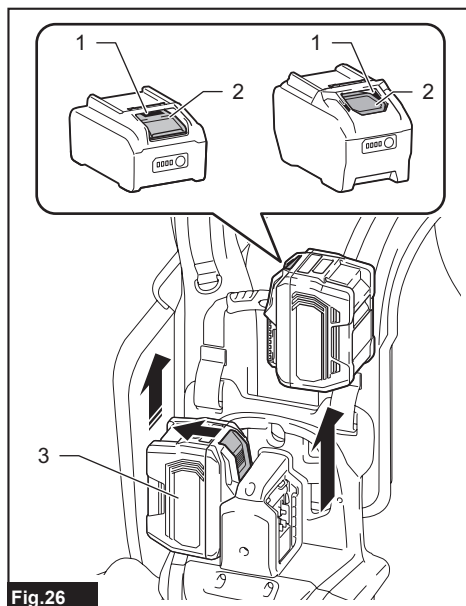


Fig.26

► 1. Red indicator 2. Button 3. Battery cartridge

NOTE: Power shifting between batteries may be led in different intervals based on the operation mode you set. When the machine switches the power source from the first battery to the second, it may require a temporary halt in operations, causing a slight loss of blowing power. Please note that it is not malfunction so the machine recovers and resumes operations immediately after the pause.

Battery lamp

The battery lamp on the control display shows remaining battery power for easy monitoring.

Either with a single battery or double batteries, the battery lamp blinks when the battery power becomes insufficient for continuous operation.

Further use is possible even while the battery lamp is blinking, until the battery cartridge becomes empty.

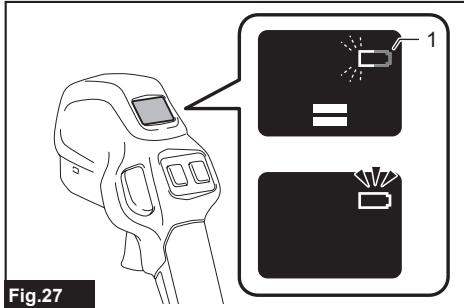


Fig.27

► 1. Battery lamp

Indication	Remain- ing power	Battery status
	Low	No alternative power source and the battery power is becoming low.
	Empty	The battery power becomes too low to operate. The mode lamps on display go out. Recharge the battery.

NOTE: Use the indicator as a reference. Display indications may differ depending on the working condition and ambient temperature.

Indicating the remaining battery capacity

Press the check button on the battery cartridge to indicate the remaining battery capacity. The indicator lamps light up for a few seconds.

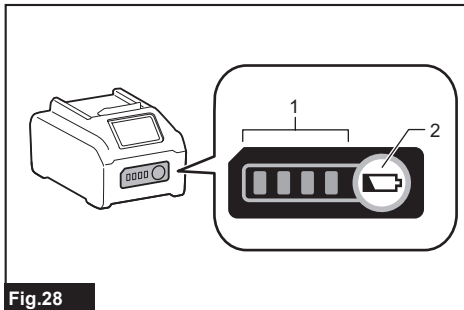


Fig.28

► 1. Indicator lamps 2. Check button

Indicator lamps			Remaining capacity
Lighted	Off	Blinking	
			75% to 100%
			50% to 75%
			25% to 50%
			0% to 25%
			Charge the battery.
			The battery may have malfunctioned.

NOTE: Depending on the conditions of use and the ambient temperature, the indication may differ slightly from the actual capacity.

NOTE: The first (far left) indicator lamp will blink when the battery protection system works.

Machine/battery protection system

The machine is equipped with a machine/battery protection system. This system automatically cuts off power to the motor to extend machine and battery life. The machine will automatically stop during operation if the machine or battery is placed under one of the following conditions:

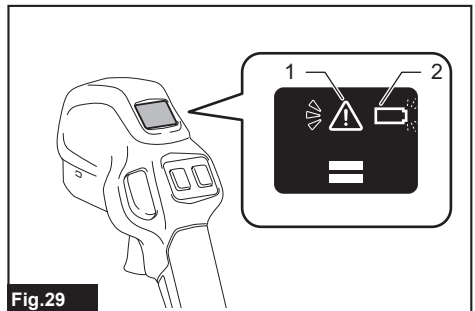


Fig.29

► 1. Alert lamp 2. Battery lamp

Overload protection

When the battery is operated in a manner that causes it to draw an abnormally high current, the machine automatically stops and the alert lamp blinks in red. In this situation, turn the machine off and stop the application that caused the machine to become overloaded. Then turn the machine on to restart.

Overheat protection

When the machine is overheated, the machine stops automatically, the mode lamps go out and the alert lamp lights up in red. In this case, let the machine cool before turning the machine on again.

When the battery is overheated, the machine stops automatically, the mode lamps go out and the battery lamp lights up in red. In this case, let the battery cool before turning the machine on again.

Overdischarge protection

When the battery capacity becomes low, the battery lamp blinks in red to alert you. Further use of remaining battery capacity will cause overdischarge and stop the machine with the battery lamp lighting up in red and the mode lamps going out. In such cases, remove the battery from the machine and charge the battery.

Protections against other causes

Protection system is also designed for other causes that could damage the machine and allows the machine to stop automatically. Take all the following steps to clear the causes, when the machine has been brought to a temporary halt or stop in operation.

1. Turn the machine off, and then turn it on again to restart.
2. Charge the battery(ies) or replace it/them with recharged battery(ies).
3. Let the machine and battery(ies) cool down.

If no improvement can be found by restoring protection system, then contact your local Makita Service Center.

NOTICE: If the machine stops due to a cause not described above, refer to the section for troubleshooting.

Main switches

⚠ WARNING: Always turn off the machine when it is not in use.

To turn on the machine, press the main power button. The mode lamps light up in green. To turn off, press the main power button again.

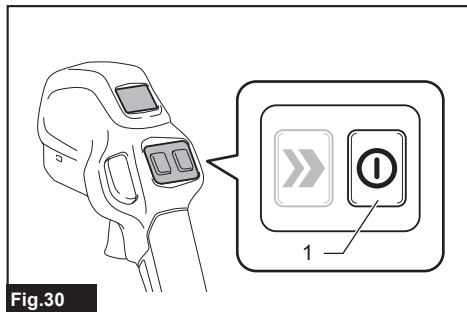


Fig.30

- 1. Main power button

Two ranges of speed can be controlled by mode settings. Air volume in mode 1 (low-mode) becomes smaller than in mode 2 (high-mode). Select either of the two operation modes according to practical applications.

Press the mode button to toggle between mode 1 (low-mode) and mode 2 (high-mode) until the mode lamps indicate the mode you want to select.

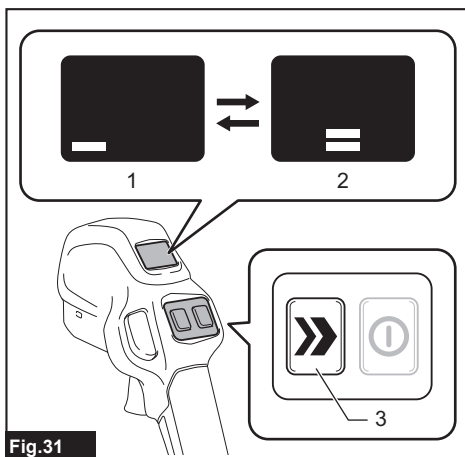


Fig.31

- 1. Mode 1 (low-mode) indication 2. Mode 2 (high-mode) indication 3. Mode button

Blowing performance with battery model BL4080H

Mode indication	Mode	Air volume
	High	0 - 19.1 m ³ /min (0 - 675 cu.ft./min)
	Low	0 - 13.8 m ³ /min (0 - 489 cu.ft./min)

Blowing performance with battery model BL4080F and others

Mode indication	Mode	Air volume
	High	0 - 16.2 m ³ /min (0 - 571 cu.ft./min)
	Low	0 - 13.8 m ³ /min (0 - 489 cu.ft./min)

NOTE: The machine restarts in the mode you have selected before.

NOTE: The mode lamps automatically go out if you release the switch trigger and no further switch action is made for a certain period.

NOTE: If you press the main power button while pulling the switch trigger, the machine does not start and the alert lamp blinks in red. To start the machine, first release the switch trigger. Then pull the switch trigger again.

Switch action

⚠ WARNING: Before installing the battery cartridges into the machine, always check to see that the switch trigger actuates properly and it returns to the "OFF" position when released.

Pull the switch trigger to start the machine. The speed increases by gradually applying pressure on the switch trigger. Release the switch trigger to stop the machine.

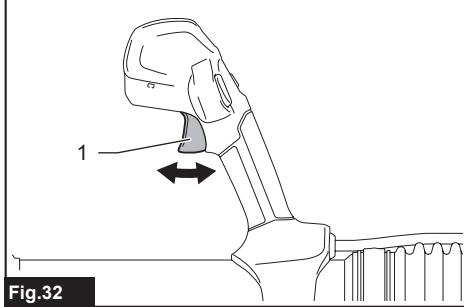


Fig.32

► 1. Switch trigger

Cruise control feature

The cruise control feature allows the operator to maintain constant speed control without pulling the switch trigger.

Press the cruise control button when your desired speed has been reached by squeezing the switch trigger.

The machine will maintain that speed on its own even after you release the switch trigger.

To cancel cruise control, press the cruise control button while the switch trigger is released.

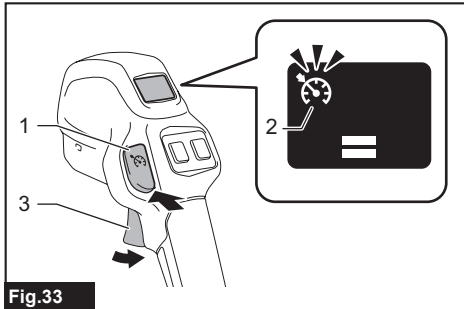


Fig.33

► 1. Cruise control button 2. Cruise control lamp 3. Switch trigger

NOTE: The cruise control lamp lights up in green while cruise control is engaged.

NOTE: The rate of constant speed control varies according to the mode you are in.

Manual cruise control

At the speed range above the cruise control speed, you can manually control your rate.

Accelerate higher than the cruise control speed at any time by squeezing the switch trigger more than you pre-set.

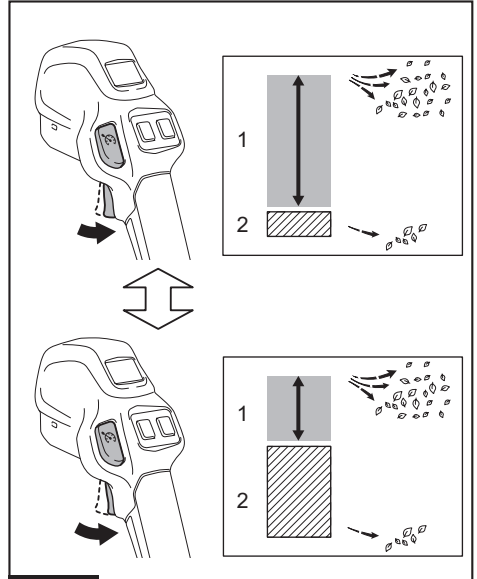


Fig.34

► 1. Manual speed range 2. Cruise control speed

NOTE: If you want to change your cruise rate to higher, squeeze the switch trigger more than you pre-set, and press the cruise control button again when the desired speed is reached.

NOTE: If you want to change your cruise rate to lower, disengage cruise control first by pressing the cruise control button with the switch trigger released. Then reset cruise control.

Electronic function

The machine is equipped with the electronic function for easy operation.

- Constant speed control
The speed control function provides the constant rotation speed regardless of load conditions.

Accidental re-start preventive function

If you press the main power button while pulling the switch trigger, the machine does not start and the alert lamp blinks in red. To start the machine, first release the switch trigger. Then pull the switch trigger again.

OPERATION

CAUTION: When putting on the machine, be sure to put shoulder harness on your both shoulders. Failure to do so may cause the machine to fall and result in injury when you use the machine.

CAUTION: When putting on the machine, be sure to put on the machine on your back. Otherwise, the machine may fall during operation and cause an injury.

CAUTION: Avoid excessive strain on the shoulder harness. Only use the harness within its load capacity to avoid overstretching or weakening.

CAUTION: Do not place the machine on the ground while it is running. Sand or dust may enter from suction inlet and cause a malfunction or personal injury.

CAUTION: Avoid blockages on the air vent holes and blower outlet caused by potential abuse or unintended use of the machine.

CAUTION: Adjust the air volume adequately to prevent you from losing balance during operation. The machine can generate high blowing power. If the operator does not control the machine carefully, it may move unexpectedly.

NOTICE: Hold the carry handle grip firmly when carrying the machine to prevent slipping and injury.

Hold the control handle firmly and perform the blowing operation by moving it around slowly. When blowing around building, big stone or vehicle, direct the nozzle away from them. When performing an operation in a corner, start from the corner and then move to wide area.

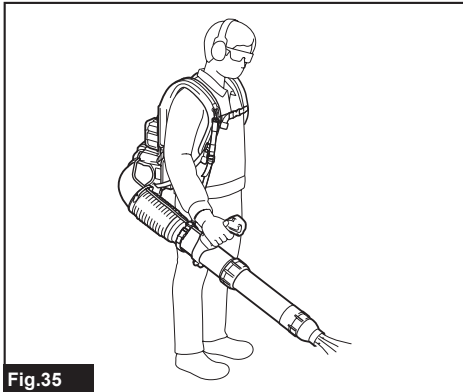


Fig.35

When setting down the machine, unlock the buckles of the chest belt and the waist support belt if any. Then set the machine down slowly on a stable surface such as a workbench.

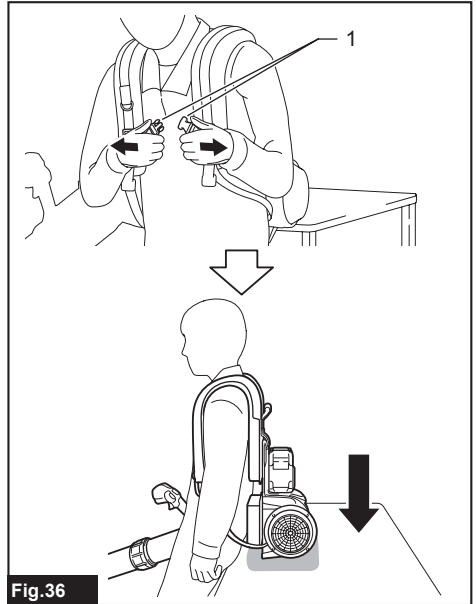


Fig.36

▶ 1. Buckle

MAINTENANCE

CAUTION: Always be sure that the machine is switched off and the battery cartridges are removed before attempting to perform inspection or maintenance.

To maintain product SAFETY and RELIABILITY, repairs and any other maintenance or adjustment should be performed by Makita Authorized or Factory Service Centers, always using Makita replacement parts.

Cleaning the machine

NOTICE: Never use gasoline, benzine, thinner, alcohol or the like. Discoloration, deformation or cracks may result.

Clean the machine by wiping off dust with a dry cloth or one dipped in soapy water and wrung out.

Remove dust or dirt from the air vent.

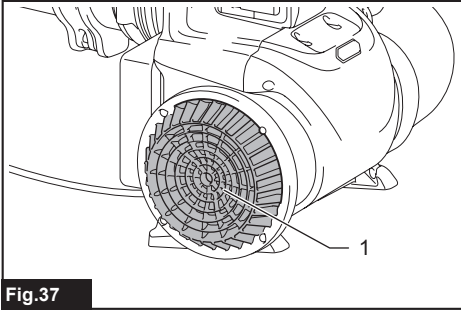


Fig.37

► 1. Air vent

A hang hole allows for easy storage when not in use or travelling between work sites. You can also use a hang hole to make it comfortable to grab and go.

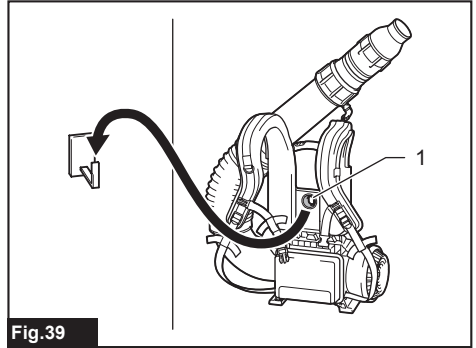


Fig.39

► 1. Hang hole

Storage

Always remove the battery cartridges before storing the machine.

Store the machine in a place out of the reach of children and not exposed to moisture, rain, or direct sunlight.

You can buckle the folding strap to the left shoulder harness from behind.

Stand the blower pipes in an upright position for safe and space saving storage.

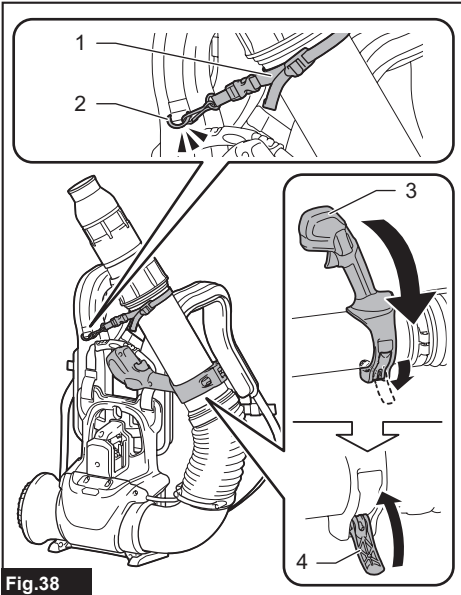


Fig.38

► 1. Folding strap 2. Hanger ring 3. Control handle
4. Clamp lever

NOTE: Turn the control handle down to the closed position as shown in the figure. It helps the machine stay stable.

TROUBLESHOOTING

Before asking for repairs, conduct your own inspection first. If you find a problem that is not explained in the manual, do not attempt to dismantle the machine. Instead, ask Makita Authorized Service Centers, always using Makita replacement parts for repairs.

State of abnormality	Probable cause (malfunction)	Remedy
Motor does not run.	Battery is not installed.	Install the battery.
	Battery problem (under voltage)	Recharge the battery. If recharging is not effective, replace battery.
	The drive system does not work correctly.	Ask your local authorized service center for repair.
Motor stops running after a little use.	Battery's charge level is low.	Recharge the battery. If recharging is not effective, replace battery.
	Overheating.	Stop using the machine to allow it to cool down.
The machine does not reach the maximum speed.	Battery is installed improperly.	Install the battery as described in this manual.
	Battery power is dropping.	Recharge the battery. If recharging is not effective, replace battery.
	The drive system does not work correctly.	Ask your local authorized service center for repair.
Abnormal vibration: ⇒ stop the machine immediately!	The drive system does not work correctly.	Ask your local authorized service center for repair.
Motor cannot stop: ⇒ Remove the battery immediately!	Electric or electronic malfunction.	Remove the battery and ask your local authorized service center for repair.

OPTIONAL ACCESSORIES

⚠ CAUTION: These accessories or attachments are recommended for use with your Makita product specified in this manual. The use of any other accessories or attachments might present a risk of injury to persons. Only use accessory or attachment for its stated purpose.

If you need any assistance for more details regarding these accessories, ask your local Makita Service Center.

- End nozzle 81
- Flat nozzle
- Waist support belt
- Battery holder
- Makita genuine battery and charger

NOTE: Some items in the list may be included in the product package as standard accessories. They may differ from country to country.

MAKITA LIMITED WARRANTY

Please refer to the annexed warranty sheet for the most current warranty terms applicable to this product. If annexed warranty sheet is not available, refer to the warranty details set forth at below website for your respective country.

United States of America: www.makitatools.com

Canada: www.makita.ca

Other countries: www.makita.com

SPÉCIFICATIONS

Modèle :		UB004G
Capacités *1	Volume d'air	0 - 19,1 m ³ /min (0 - 675 cu.ft./min)
	Vitesse du flux d'air [moyenne]	0 - 80,5 m/s (0 - 180 MPH)
	Vitesse du flux d'air [max.]	0 - 96,0 m/s (0 - 215 MPH)
Dimensions (L x P x H) *2		242 mm x 585 mm x 522 mm (9-1/2" x 23" x 20-1/2")
Tension nominale		C.C. 36 V - 40 V max.
Poids net	*3	5,0 kg (11,0 lbs)
	*4	5,8 - 9,0 kg (12,8 - 19,8 lbs)
Degré de protection		IPX4

- Étant donné l'évolution constante de notre programme de recherche et développement, les spécifications contenues dans ce manuel sont sujettes à modification sans préavis.
- Les spécifications peuvent varier suivant les pays.

*1. Mesurées avec la buse d'extrémité 71 et la batterie BL4080H.

*2. Sans tuyaux et buses.

*3. Poids sans accessoires optionnels et batterie(s).

*4. La valeur du poids net comprend la combinaison la plus légère et la plus lourde du ou des accessoires pour un usage normal et sécuritaire, et le(s) batterie(s), conformément aux spécifications du manuel d'instruction.

Batteries et chargeurs applicables

Batterie	BL4020 / BL4025 / BL4040 / BL4040F* / BL4050F* / BL4080F* / BL4080H* * : Batterie recommandée
Chargeur	DC40RA / DC40RB / DC40RC / DC40WA

- Suivant la région où vous habitez, il se peut que certaines des batteries et certains des chargeurs énumérés ci-dessus ne soient pas disponibles.

⚠ MISE EN GARDE : Utilisez exclusivement les batteries et chargeurs énumérés ci-dessus. L'utilisation de toute autre batterie ou tout autre chargeur peut entraîner une blessure et/ou un incendie.

CONSIGNES DE SÉCURITÉ

Consignes de sécurité générales pour outils électriques

⚠ MISE EN GARDE Veuillez lire l'ensemble des consignes de sécurité, instructions, illustrations et spécifications fournies pour cet outil électrique. Il existe un risque de décharge électrique, d'incendie et/ou de blessures graves si toutes les instructions énumérées ci-dessous ne sont pas respectées.

Conservez toutes les mises en garde et instructions pour référence future.

Le terme « outil électrique » qui figure dans les avertissements fait référence à un outil électrique branché sur une prise de courant (par un cordon d'alimentation) ou alimenté par batterie (sans fil).

Sécurité de la zone de travail

1. **Maintenez la zone de travail propre et bien éclairée.** Les zones de travail encombrées ou sombres ouvrent grande la porte aux accidents.
2. **N'utilisez pas les outils électriques dans les atmosphères explosives, par exemple en présence de liquides, gaz ou poussières inflammables.** Les outils électriques produisent des étincelles au contact desquelles la poussière ou les vapeurs peuvent s'enflammer.
3. **Assurez-vous qu'aucun enfant ou curieux ne s'approche pendant que vous utilisez un outil électrique.** Vous risquez de perdre la maîtrise de l'outil si votre attention est détournée.

Sécurité en matière d'électricité

1. **Les fiches d'outil électrique sont conçues pour s'adapter parfaitement aux prises de courant. Ne modifiez jamais la fiche de quelque façon que ce soit. N'utilisez aucun adaptateur de fiche sur les outils électriques avec mise à la terre.** En ne modifiant pas les fiches et en les insérant dans des prises de courant pour lesquelles elles ont été conçues, vous réduirez les risques de choc électrique.

2. **Évitez tout contact corporel avec les surfaces mises à la terre, telles que tuyaux, radiateurs, cuisinières et réfrigérateurs.** Le risque de choc électrique est plus élevé si votre corps se trouve mis à la terre.
3. **N'exposez pas les outils électriques à la pluie ou à l'eau.** La présence d'eau dans un outil électrique augmente le risque de choc électrique.
4. **Ne maltraitez pas le cordon. N'utilisez jamais le cordon pour transporter, tirer ou débrancher l'outil électrique. Maintenez le cordon à l'écart des sources de chaleur, de l'huile, des objets à bords tranchants et des pièces en mouvement.** Le risque de choc électrique est plus élevé lorsque les cordons sont endommagés ou enchevêtrés.
5. **Lorsque vous utilisez un outil électrique à l'extérieur, utilisez un cordon prolongateur conçu pour l'usage extérieur.** Les risques de choc électrique est moindre lorsqu'un cordon conçu pour l'usage extérieur est utilisé.
6. **Si vous devez utiliser un outil électrique dans un endroit humide, utilisez une source d'alimentation protégée par un disjoncteur de fuite à la terre.** L'utilisation d'un disjoncteur de fuite à la terre réduit le risque de choc électrique.
7. **Les outils électriques peuvent produire des champs électromagnétiques (CEM) qui ne sont pas préjudiciables à l'utilisateur.** Les utilisateurs de stimulateur cardiaque ou autres appareils médicaux similaires doivent toutefois demander conseil au fabricant et/ou à leur médecin avant d'utiliser cet outil électrique.
6. **Habillez-vous convenablement. Ne portez pas de vêtement ample ou des bijoux. Maintenez vos cheveux et vos vêtements à l'écart des pièces mobiles.** Les vêtements amples, les bijoux et les cheveux longs peuvent rester pris dans les pièces mobiles.
7. **Si des accessoires sont fournis pour raccorder un appareil d'aspiration et de collecte de la poussière, assurez-vous qu'ils sont correctement raccordés et qu'ils sont utilisés de manière adéquate.** L'utilisation d'un appareil de collecte permet de réduire les risques liés à la présence de poussière dans l'air.
8. **Évitez d'être complaisant et d'ignorer les principes de sécurité de l'outil en raison de la familiarité acquise par un usage fréquent des outils.** Un geste imprudent peut entraîner une grave blessure en une fraction de seconde.
9. **Portez toujours des lunettes à coques de protection pour protéger vos yeux contre les blessures lors de l'utilisation d'outils électriques. Les lunettes à coques doivent être conformes à ANSI Z87.1 aux États-Unis.** L'employeur a la responsabilité d'imposer l'utilisation d'équipements de protection de sécurité adéquats aux utilisateurs des outils électriques et à toute autre personne se trouvant dans la zone de travail immédiate.

Utilisation et entretien des outils électriques

1. **Ne forcez pas l'outil électrique. Utilisez l'outil électrique adéquat suivant le type de travail à effectuer.** Si vous utilisez l'outil électrique adéquat et respectez le régime pour lequel il a été conçu, il effectuera un travail de meilleure qualité et plus sécuritaire.
 2. **N'utilisez pas l'outil électrique s'il n'est pas possible de l'allumer et de l'éteindre avec son interrupteur.** Un outil électrique dont l'interrupteur est défectueux représente un danger et doit être réparé.
 3. **Avant d'effectuer tout réglage, de remplacer un accessoire ou de ranger l'outil électrique, débranchez la fiche de la source d'alimentation et/ou retirez la batterie de l'outil électrique si elle est amovible.** Ces mesures préventives de sécurité réduisent les risques de démarrage accidentel de l'outil électrique.
 4. **Après l'utilisation d'un outil électrique, rangez-le hors de portée des enfants et ne laissez aucune personne l'utiliser si elle n'est pas familiarisée avec l'outil électrique ou les présentes instructions d'utilisation.** Les outils électriques représentent un danger entre les mains de personnes qui n'en connaissent pas le mode d'utilisation.
 5. **Effectuez l'entretien des outils électriques et des accessoires. Assurez-vous que les pièces mobiles ne sont pas désalignées ou coincées, qu'aucune pièce n'est cassée et que l'outil électrique n'a subi aucun dommage affectant son bon fonctionnement.** Le cas échéant, faites réparer l'outil électrique avant de l'utiliser. De nombreux accidents sont causés par des outils électriques mal entretenus.
- Sécurité personnelle**
1. **Restez alerte, attentif à vos mouvements et faites preuve de bon sens lorsque vous utilisez un outil électrique. N'utilisez pas les outils électriques si vous êtes fatigué ou avez pris une drogue, de l'alcool ou un médicament.** Un moment d'inattention pendant l'utilisation d'un outil électrique peut entraîner une grave blessure.
 2. **Portez des dispositifs de protection personnelle. Portez toujours une protection oculaire.** Les risques de blessure seront moins élevés si vous utilisez des dispositifs de protection tels qu'un masque anti-poussière, des chaussures à semelle antidérapante, une coiffure résistante ou une protection d'oreilles.
 3. **Évitez les démarrages accidentels. Assurez-vous que l'interrupteur est en position d'arrêt avant de brancher l'outil à la prise de courant et/ou au bloc-piles, et avant de prendre ou de transporter l'outil.** Vous ouvrez la porte aux accidents si vous transportez les outils électriques avec le doigt sur l'interrupteur ou si vous les branchez alors que l'interrupteur est en position de marche.
 4. **Retirez toute clé de réglage ou de serrage avant de mettre l'outil électrique sous tension.** Toute clé laissée en place sur une pièce rotative de l'outil électrique peut entraîner une blessure.
 5. **Ne vous étirez pas exagérément. Assurez-vous d'une bonne prise au sol et d'un bon équilibre en tout temps.** Cela vous permettra d'avoir une meilleure maîtrise de l'outil électrique dans les situations imprévues.

6. **Maintenez les outils tranchants bien aiguisés et propres.** Un outil tranchant dont l'entretien est effectué correctement et dont les bords sont bien aiguisés risquera moins de se coincer et sera plus facile à maîtriser.
7. **Utilisez l'outil électrique, ses accessoires, ses embouts, etc., en respectant les présentes instructions, en tenant compte des conditions de travail et du type de travail à effectuer.** L'utilisation d'un outil électrique pour d'autres usages que ceux prévus peut entraîner une situation dangereuse.
8. **Gardez les poignées et surfaces de saisie sèches, propres et exemptes d'huile et de graisse.** Les poignées et surfaces de saisie glissantes ne permettent pas une manipulation sûre et une bonne maîtrise de l'outil dans les situations inattendues.
9. **Lors de l'utilisation de l'outil, ne portez pas de gants de travail en tissu qui risquent de s'enchevêtrer dans l'outil.** L'enchevêtrement de gants de travail en tissu dans les pièces en mouvement peut entraîner une blessure.

Utilisation et entretien des outils alimentés par batterie

1. **Pour recharger, utilisez uniquement le chargeur spécifié par le fabricant.** L'utilisation d'un chargeur conçu pour un type donné de bloc-piles comporte un risque d'incendie lorsqu'il est utilisé avec un autre type de bloc-piles.
2. **N'utilisez un outil électrique qu'avec le bloc-piles conçu spécifiquement pour cet outil.** Il y a risque de blessure ou d'incendie si un autre bloc-piles est utilisé.
3. **Lorsque vous n'utilisez pas le bloc-piles, rangez-le à l'écart des objets métalliques tels que trombones, pièces de monnaie, clés, clous, vis ou autres petits objets métalliques qui risqueraient d'établir une connexion entre les bornes.** La mise en court-circuit des bornes de batterie peut causer des brûlures ou un incendie.
4. **Dans des conditions d'utilisation inadéquates de la batterie, il peut y avoir fuite d'électrolyte; évitez tout contact avec ce liquide. En cas de contact accidentel, rincez avec beaucoup d'eau. Si le liquide pénètre dans vos yeux, il faut aussi consulter un médecin.** L'électrolyte qui s'échappe de la batterie peut causer des irritations ou des brûlures.
5. **N'utilisez pas une batterie ou un outil s'il est endommagé ou modifié.** Les batteries endommagées ou modifiées peuvent avoir un comportement imprévisible dont peut résulter un incendie, une explosion ou un risque de blessure.
6. **N'exposez pas une batterie ou un outil au feu ou à une température excessive.** L'exposition au feu ou à une température supérieure à 130 °C (265 °F) peut provoquer une explosion.
7. **Suivez toutes les instructions de charge et ne chargez pas la batterie ou l'outil à l'extérieur de la plage de température spécifiée dans les instructions.** Charger de manière inadéquate ou à des températures hors de la plage spécifiée peut endommager la batterie et augmenter le risque d'incendie.

Réparation

1. **Faites réparer votre outil électrique par un réparateur qualifié qui utilise des pièces de rechange identiques aux pièces d'origine.** Le maintien de la sûreté de l'outil électrique sera ainsi assuré.
2. **N'essayez jamais de réparer les batteries endommagées.** La réparation des batteries ne doit être effectuée que par le fabricant ou par un fournisseur de service après-vente agréé.
3. **Suivez les instructions de lubrification et de remplacement des accessoires.**
4. **Ne modifiez pas ou n'essayez pas de réparer l'appareil ou la batterie autrement que tel qu'indiqué dans les instructions d'utilisation et d'entretien.**

Consignes de sécurité pour le souffleur à dos sans fil de jardin

1. **N'utilisez pas la machine sous de mauvaises conditions météo, et tout spécialement lorsqu'il y a risque de foudre.** Cela réduit le risque d'être frappé par la foudre.
2. **Avant l'utilisation, vérifiez le cordon d'alimentation et tout cordon prolongateur pour y déceler des signes de dommages ou de vieillissement. Ne touchez pas le cordon avant de déconnecter l'alimentation. N'utilisez pas la machine si le cordon est endommagé ou usé.** Un cordon d'alimentation endommagé peut entraîner une décharge électrique et/ou des blessures graves.
3. **Portez une protection pour les yeux et pour les oreilles.** Un équipement de protection adéquat réduira le risque de blessures corporelles.
4. **Pendant l'utilisation de la machine, portez toujours des chaussures de protection antidérapantes. N'utilisez pas la machine si vous êtes pieds nus ou si vous portez des sandales ouvertes.** Ceci réduit le risque de blessures aux pieds.
5. **Ne portez pas de vêtements amples ou d'articles, comme des écharpes, des cordons, des chaînes, des cravates, etc., qui pourraient être aspirés dans les entrées d'air. Attachez les cheveux longs ou couvrez-les pour vous assurer qu'ils ne sont pas aspirés dans les entrées d'air.** Dans l'éventualité où n'importe lequel de ces éléments était aspiré dans les entrées d'air, les risques de blessures corporelles s'en verraient augmentés.
6. **Ne laissez pas approcher les curieux pendant que vous utilisez la machine.** Les débris projetés peuvent augmenter le risque de blessures.
7. **Ne pointez jamais la buse du souffleur vers des personnes ou animaux de compagnie, ou vers des fenêtres.** Faites preuve d'une prudence redoublée lors du soufflage de débris à proximité d'objets solides, comme des arbres, des automobiles et des murs, qui pourraient faire ricocher des débris. Les objets projetés peuvent endommager la propriété et augmenter le risque de blessures corporelles.

8. **N'utilisez pas la machine pour souffler quoi que ce soit qui brûle ou dégage de la fumée, tels que des cigarettes, des allumettes ou des cendres encore chaudes.** Ces sources d'allumage peuvent augmenter le risque d'incendie.
9. **Ne touchez pas le ventilateur alors qu'il est encore en mouvement. Éteignez la machine et attendez jusqu'à ce que le ventilateur s'arrête avant de retirer toute pièce qui pourrait donner accès au ventilateur.** Ceci réduit le risque de blessures en raison de pièces mobiles.
10. **Lorsque vous retirez une matière coincée ou procédez à un entretien de la machine, assurez-vous que l'interrupteur est en position d'arrêt.** Le démarrage inopportun de la machine lors du retrait d'une matière coincée ou de l'entretien peut entraîner des blessures corporelles graves.
11. **Une substance étrangère entrante peut bloquer les canaux d'air et le débit d'air chargé. Éliminez tout obstacle dans le chemin de l'air si la capacité de soufflage est affectée.**
12. **Portez toujours des gants pendant l'utilisation.** Évitez d'utiliser la machine avec les mains nues. Ceci réduit le risque de blessures aux mains et aux doigts.
13. **Utilisez cette machine au niveau du sol, pas sur une échelle ou un autre support instable.**
14. **Inspectez la machine pour y déceler des dommages lorsqu'elle frappe un objet dur ou s'il semble y avoir une vibration excessive.**
15. **Éteignez la machine, retirez la batterie et assurez-vous de l'arrêt complet de toutes les pièces mobiles**
 - chaque fois que vous vous éloignez de la machine;
 - avant de retirer les objets bloqués;
 - avant d'inspecter la machine, de la nettoyer ou de travailler dessus;
 - si la machine se met à vibrer de manière anormale;
16. **Assurez-vous toujours que les orifices de ventilation ne présentent pas de débris.**
17. **Nettoyez la machine avant de la ranger.**
18. **Ne soufflez jamais des matériaux dangereux, tels que des clous, des fragments de verre ou des lames.**
19. **Pendant l'utilisation, gardez le cordon à l'écart des obstacles. Le cordon coincé par des obstacles peut entraîner de graves blessures.**
20. **Ne portez pas plus d'un ensemble de sangle à la fois.** Superposer une sangle et des ceintures rend leur retrait difficile en cas d'urgence.
21. **Assurez-vous qu'il n'y a aucun autre accessoire portable qui interfère avec le déverrouillage et le retrait de la sangle.**
22. **N'appliquez pas de charge lourde sur la sangle d'épaule.** La sangle d'épaule sera endommagée dans des conditions de haute tension et de contrainte élevée.
23. **N'utilisez pas la machine par mauvais temps, la visibilité étant réduite.** Autrement vous risquez de provoquer une chute ou une utilisation incorrecte en raison de la mauvaise visibilité.
24. **Évitez d'utiliser le souffleur pendant une période prolongée dans un environnement à basse température.**
25. **Lorsque vous utilisez la machine sur un sol boueux, une pente mouillée ou un emplacement glissant, prêtez attention à la stabilité de votre position.**
26. **N'abandonnez pas la machine à l'extérieur sous la pluie.**
27. **Lorsque vous remisez la machine, évitez la lumière directe du soleil et la pluie, et mettez-la dans un emplacement où elle ne sera pas chaude ou humide.**
28. **Pliez toujours vos genoux et gardez votre corps droit lorsque vous soulevez la machine.**

Sécurité concernant l'électricité et la batterie

1. **Évitez les environnements dangereux.** N'utilisez pas l'outil dans les endroits humides ou mouillés, et ne l'exposez pas à la pluie. L'infiltration d'eau dans l'outil accroît le risque de décharge électrique.
2. **N'ouvrez pas et n'endommagez pas la/les batterie(s).** L'électrolyte qui s'échappe est corrosif et peut provoquer des dommages aux yeux ou à la peau. Il peut être toxique s'il est ingéré.
3. **Ne remplacez pas la batterie avec les mains mouillées.**
4. **Ne laissez pas la batterie sous la pluie, et évitez de la charger, de l'utiliser ou de la remiser dans un emplacement humide ou mouillé.**
5. **Ne mouillez pas la borne de la batterie avec du liquide tel que de l'eau, et n'immergez pas la batterie.** Si la borne est mouillée ou si du liquide pénètre à l'intérieur de la batterie, celle-ci peut être court-circuitée et il y a risque de surchauffe, d'incendie ou d'explosion.
6. **Après avoir retiré la batterie de l'outil ou du chargeur, veillez à fixer le couvercle de batterie à la batterie et rangez-la dans un endroit sec.**
7. **Si la batterie est mouillée, vidangez l'eau présente à l'intérieur puis essuyez la batterie avec un linge sec.** Avant d'utiliser la batterie, laissez-la sécher complètement dans un endroit sec.

CONSERVEZ CES INSTRUCTIONS.

⚠ MISE EN GARDE : NE vous laissez PAS tromper (au fil d'une utilisation répétée) par un sentiment d'aisance ou de familiarité avec le produit en négligeant les consignes de sécurité qui accompagnent le produit.

UNE UTILISATION INCORRECTE ou le non-respect des règles de sécurité énoncées dans le présent manuel d'instructions peut provoquer des blessures graves.

MISE EN GARDE : L'utilisation de ce produit peut générer des poussières contenant des substances chimiques, lesquelles peuvent causer des problèmes respiratoires ou autres maladies. Parmi ces substances chimiques figurent les composés que l'on retrouve dans les pesticides, insecticides, fertilisants et herbicides.

Les risques liés à l'exposition varient suivant la fréquence d'exécution du type de travail en question. Pour réduire votre exposition à ces substances chimiques : travaillez dans un emplacement bien aéré et avec des dispositifs de sécurité approuvés, tels que les masques antipoussières spécialement conçus pour filtrer les particules microscopiques.

Symboles

Les symboles utilisés pour l'outil sont indiqués ci-dessous.

V	volts
— ---	courant continu
cu.ft./min	pieds cubes par minute
m ³ /min	mètres cubes par minute

Consignes de sécurité importantes pour la batterie

1. Avant d'utiliser la batterie, lisez toutes les instructions et les mises en garde apposées sur (1) le chargeur de batterie, (2) la batterie et (3) le produit utilisant la batterie.
2. Ne démontez pas et ne modifiez pas la batterie. Cela peut entraîner un incendie, une chaleur excessive ou une explosion.
3. Cessez immédiatement l'utilisation si le temps de fonctionnement devient excessivement court. Il y a risque de surchauffe, de brûlures, voire d'explosion.
4. Si l'électrolyte pénètre dans vos yeux, rincez-les à l'eau claire et consultez immédiatement un médecin. Il y a risque de perte de la vue.
5. Ne court-circuitez pas la batterie :
 - (1) Ne touchez les bornes avec aucun matériau conducteur.
 - (2) Évitez de ranger la batterie dans un conteneur avec d'autres objets métalliques tels que clous, pièces de monnaie, etc.
 - (3) Évitez d'exposer la batterie à l'eau ou à la pluie.Un court-circuit de la batterie pourrait provoquer un fort courant, une surchauffe, parfois des brûlures et même une panne.
6. Ne rangez pas et n'utilisez pas l'outil ou la batterie dans des emplacements où la température peut atteindre ou dépasser 50 °C (122 °F).

7. Ne jetez pas la batterie au feu même si elle est sérieusement endommagée ou complètement épuisée. La batterie peut exploser au contact du feu.
8. Évitez de clouer, de couper, d'écraser, de lancer ou d'échapper la batterie, ou de heurter un objet dur contre la batterie. Cela peut entraîner un incendie, une chaleur excessive ou une explosion.
9. N'utilisez pas une batterie si elle est endommagée.
10. Les batteries lithium-ion fournies sont soumises aux exigences de la législation sur les marchandises dangereuses. Des exigences particulières sur l'emballage et l'étiquetage doivent être respectées lors du transport commercial par des tiers, des transitaires, etc. Pour préparer la marchandise à expédier, consultez un expert en matériaux dangereux si nécessaire. Respectez aussi les éventuelles réglementations nationales plus détaillées. Recouvrez de ruban isolant les contacts exposés, et emballez la batterie de sorte qu'elle ne puisse pas se déplacer à l'intérieur de l'emballage.
11. Lors de l'élimination de la batterie, retirez-la de l'outil et éliminez-la dans un endroit sûr. Respectez la réglementation locale concernant l'élimination de la batterie.
12. N'utilisez les batteries qu'avec les produits spécifiés par Makita. Installer les batteries sur des produits non conformes peut entraîner un incendie, une chaleur excessive, une explosion ou une fuite d'électrolyte.
13. Si l'outil reste inutilisé pour une période prolongée, la batterie doit en être retirée.
14. Pendant et après l'utilisation, la batterie peut accumuler de la chaleur, ce qui peut causer des brûlures ou des brûlures à basse température. Faites attention lors de la manipulation des batteries chaudes.
15. Ne touchez pas la borne de l'outil immédiatement après l'utilisation, car elle peut être assez chaude pour causer des brûlures.
16. Ne laissez pas les copeaux, les poussières ou la terre se coincer dans les bornes, les trous et les rainures de la batterie. Cela pourrait causer un réchauffement, un incendie, un éclatement et une défaillance de l'outil ou de la batterie et entraîner des brûlures ou des blessures corporelles.
17. À moins que l'outil ne soit compatible avec l'utilisation à proximité des lignes électriques haute tension, n'utilisez pas la batterie à proximité d'une ligne électrique haute tension. Cela peut entraîner un dysfonctionnement ou une panne de l'outil ou de la batterie.
18. Gardez la batterie à l'écart des enfants.

CONSERVEZ CES INSTRUCTIONS.

⚠ ATTENTION : Utilisez exclusivement les batteries fabriquées par Makita. Les batteries autres que celles fabriquées par Makita ou les batteries modifiées peuvent exploser et causer un incendie, une blessure ou des dommages. Cela annule aussi la garantie Makita de l'outil et du chargeur Makita.

AVIS : Makita ne peut être tenu responsable des accidents découlant de l'utilisation de batteries non authentiques à Makita ou de batteries qui ont été modifiées. Les batteries authentiques Makita ont été rigoureusement évaluées en ce qui concerne leur compatibilité avec les outils et chargeurs Makita, conformément à la législation applicable et aux normes de sécurité.

Conseils pour maintenir la durée de service maximale de la batterie

1. Rechargez la batterie avant qu'elle ne soit complètement déchargée. Arrêtez toujours l'outil et rechargez la batterie quand vous remarquez que la puissance de l'outil diminue.
2. Ne rechargez jamais une batterie complètement chargée. La surcharge réduit la durée de service de la batterie.
3. Chargez la batterie à une température ambiante comprise entre 10 °C et 40 °C (50 °F et 104 °F). Si la batterie est chaude, laissez-la refroidir avant de la charger.
4. Lorsque vous n'utilisez pas la batterie, retirez-la de l'outil ou du chargeur.
5. Chargez la batterie si elle est restée inutilisée pendant une période prolongée (plus de six mois).

DESCRIPTION DES PIÈCES

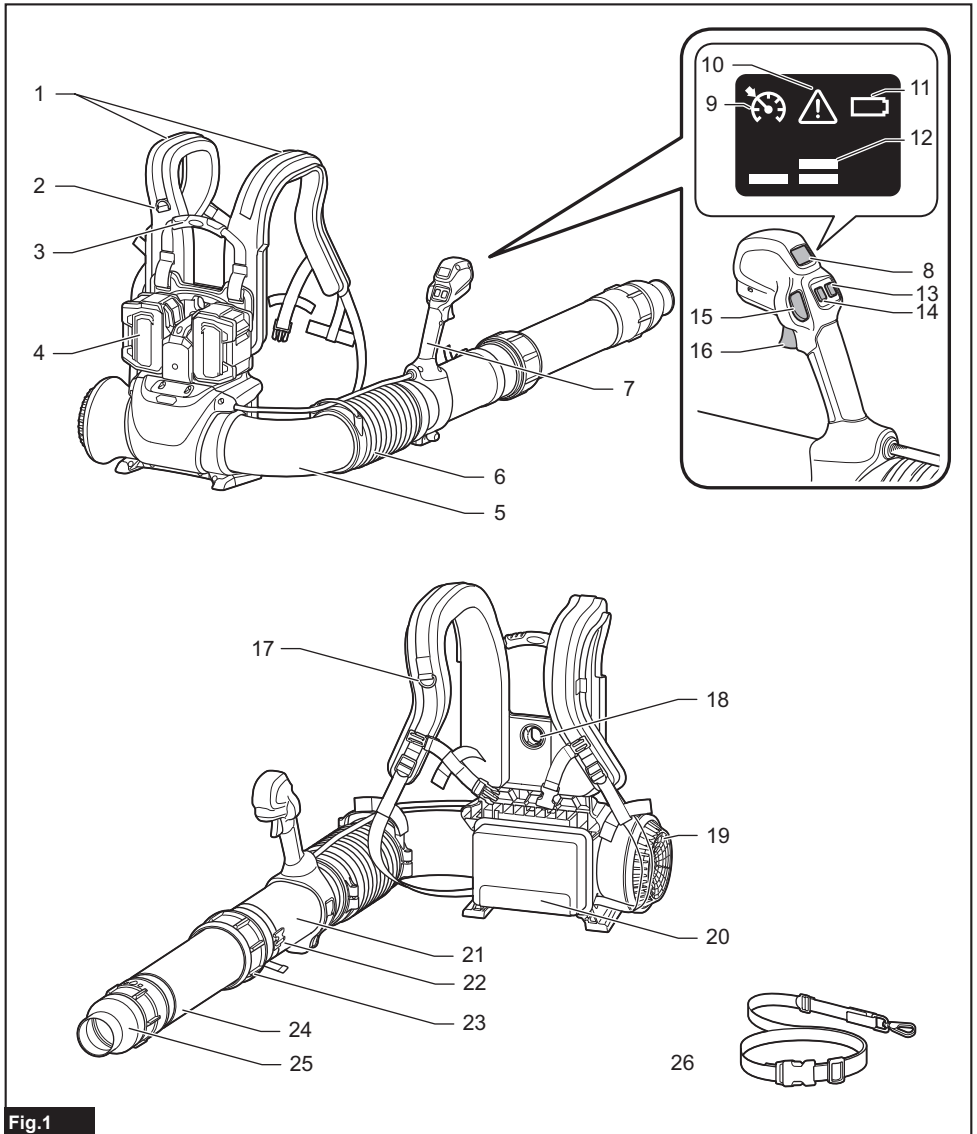


Fig.1

1	Sangle d'épaule	2	Crochet (pour la courroie de rangement)	3	Prise de poignée de transport
4	Batterie	5	Tube coudé	6	Tuyau flexible
7	Poignée de commande	8	Affichage de commande	9	Témoin de régulateur de vitesse
10	Témoin d'alerte	11	Témoin de batterie	12	Témoins de mode
13	Bouton d'alimentation principale	14	Bouton de mode	15	Bouton de régulateur de vitesse
16	Gâchette	17	Crochet (pour sangle de support de tuyau)	18	Orifice d'accrochage
19	Orifice d'aération	20	Coussinet	21	Tube de souffleur

22	Courroie de rangement	23	Bague de blocage	24	Tuyau central
25	Buse	26	Sangle de support de tuyau	-	-

ASSEMBLAGE

⚠ ATTENTION : Assurez-vous toujours que toutes les batteries sont retirées avant d'effectuer tout travail sur la machine. Si vous ne retirez pas toutes les batteries, vous risquez de graves blessures corporelles suite à un démarrage accidentel.

⚠ ATTENTION : Ne démarrez jamais la machine avant qu'elle ne soit complètement assemblée. L'utilisation de la machine partiellement assemblée peut causer de graves blessures en cas de démarrage accidentel.

Montage des tubes du souffleur

AVIS : Prenez soin de ne pas tordre le câble de la poignée de commande lors de l'assemblage des tubes de souffleur.

1. Desserrez la vis sur un collier de serrage de tuyau flexible. Placez le collier de serrage de tuyau flexible sur l'extrémité ouverte du tuyau flexible.
2. Fixez les tubes de souffleur sur le tuyau flexible. Puis, serrez la vis sur le collier de serrage de tuyau flexible.

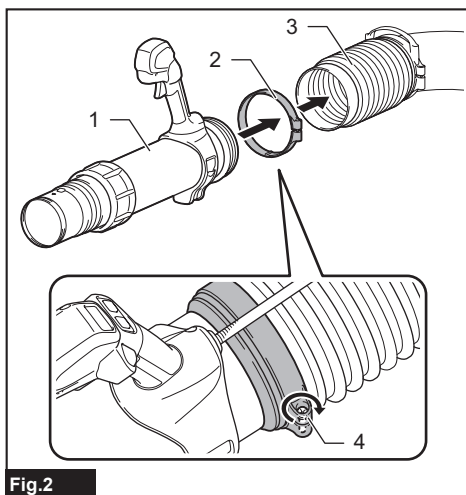


Fig.2

- 1. Tubes de souffleur 2. Collier de serrage de tuyau flexible 3. Tube flexible 4. Vis

NOTE : Assurez-vous de serrer le collier de serrage de tuyau flexible avec son ouverture orientée vers l'intérieur.

Installation des buses de souffleur

AVIS : Assurez-vous de serrer la bague de blocage et de tenir les tubes de souffleur fermement avant d'assembler et de désassembler les buses.

Fixez l'une des buses de souffleur disponibles avec la machine sur le tuyau central.

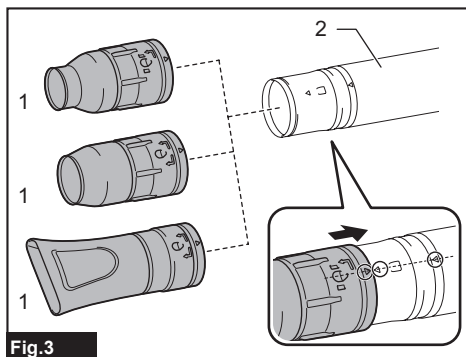


Fig.3

- 1. Buses 2. Tuyau central

Alignez la flèche sur la buse avec celle sur le tuyau central. Puis, faites glisser la buse sur l'extrémité avant du tuyau central jusqu'à ce que la partie saillante du tuyau central soit engagée avec la rainure sur la buse.

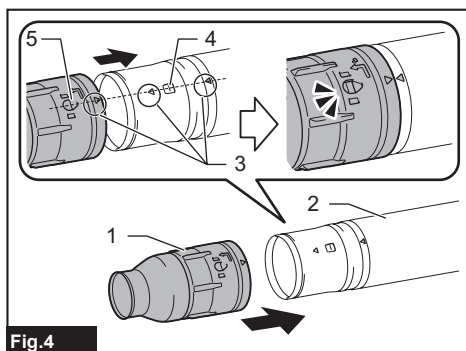


Fig.4

- 1. Buse 2. Tuyau central 3. Flèches 4. Partie saillante 5. Rainure

Pour le désassemblage, tournez la buse dans le sens indiqué par la flèche sur la buse pour désengager le verrou. Puis, faites glisser la buse hors du tuyau central.

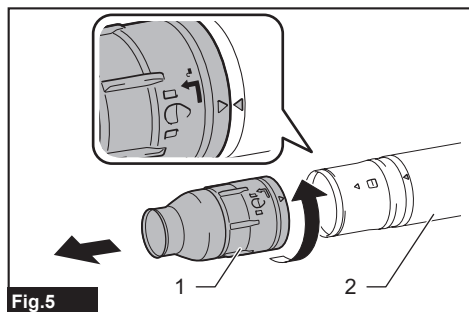


Fig.5

► 1. Buse 2. Tuyau central

Ajustement des longueurs des tubes de souffleur

Les tubes de souffleur peuvent être allongés aux longueurs souhaitées conformément à vos besoins.

Desserrez la bague de blocage en la tournant dans la direction indiquée dans la figure. Faites glisser le tuyau central hors du tube de souffleur à la longueur souhaitée, puis tournez la bague de blocage dans le sens antihoraire pour verrouiller le tuyau central.

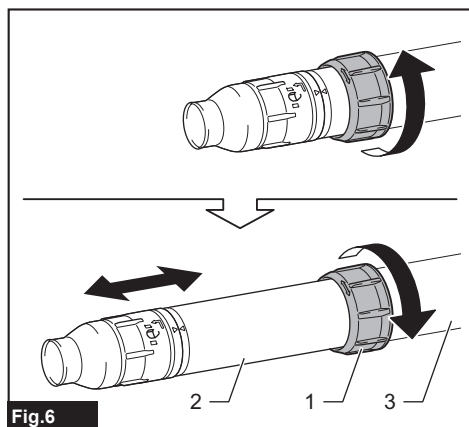


Fig.6

► 1. Bague de blocage 2. Tuyau central 3. Tube de souffleur

NOTE : Fixez la bague de blocage fermement pour placer le tuyau central et assurer un ajustement solide.

Réglage de la sangle d'épaule

ATTENTION : Assurez-vous que la machine est éteinte et que sa batterie est retirée avant de régler la sangle d'épaule.

1. Enfilez la machine. Ajustez les longueurs de la sangle d'épaule en tirant ou en desserrant les courroies de réglage par l'entremise des boucles coulissantes.

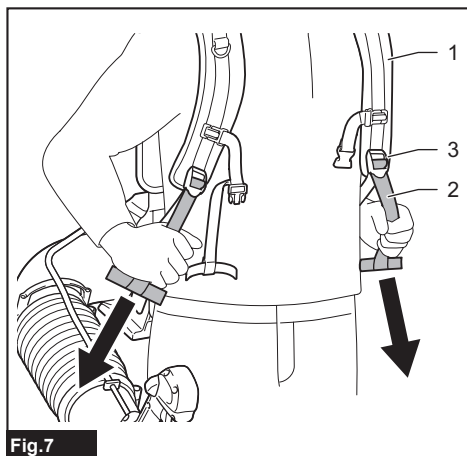


Fig.7

► 1. Sangle d'épaule 2. Courroie de réglage 3. Boucle coulissante

2. Positionnez avec soin le coussinet de manière à ce qu'il repose directement sur votre taille.

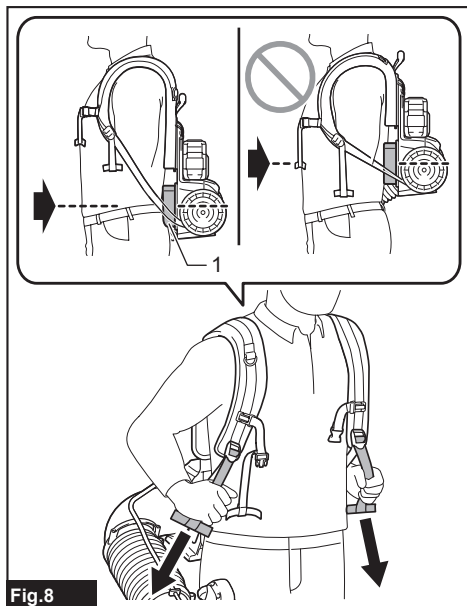


Fig.8

► 1. Coussinet

NOTE : Assurez-vous que le coussinet est correctement positionné comme illustré dans la figure. Si le coussinet est au-dessus ou en dessous de la position recommandée, il sera difficile de travailler confortablement.

3. Verrouillez la boucle de la ceinture de poitrine. Placez la ceinture à une position adéquate, comme illustré dans la figure. Puis, ajustez les longueurs de ceinture de poitrine en tirant ou en desserrant la courroie de réglage.

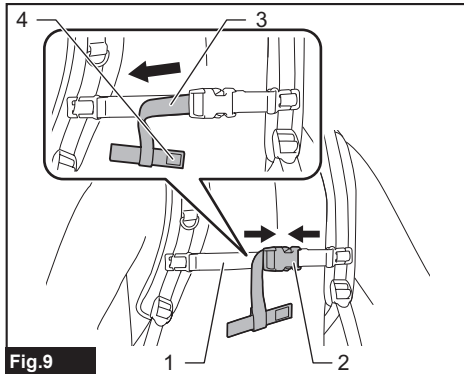


Fig.9

► 1. Ceinture de poitrine 2. Boucle 3. Courroie de réglage 4. Fermeture autoagrippante

4. Pliez plusieurs fois l'extrémité desserrée de la courroie de réglage sur la sangle et disposez-la à plat sur la courroie tendue. Attachez-les ensemble avec la fermeture autoagrippante.

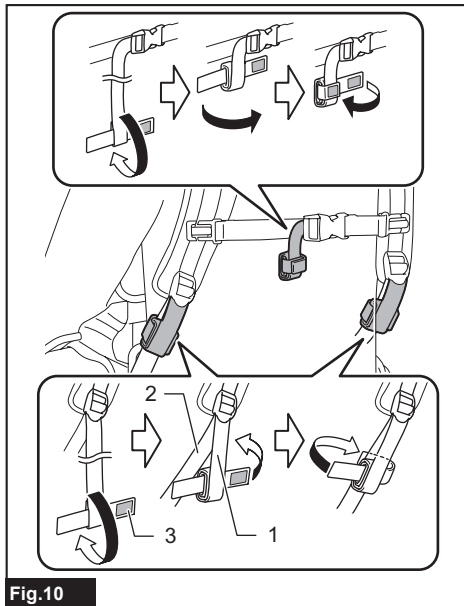


Fig.10

► 1. Courroie de réglage desserrée 2. Courroie de réglage tendue 3. Fermeture autoagrippante

Installation de la ceinture de taille

Accessoire en option

La ceinture de taille ajustable aide à distribuer le poids de façon uniforme pour le confort du travailleur et réduit le stress sur le dos et les épaules.

1. Détachez le coussinet qui est préinstallé dans la machine.

Pelez le coussinet de plaque de base. Desserrez les quatre vis qui retiennent en position le coussinet à chaque coin en dessous. Puis, retirez le coussinet de la machine.

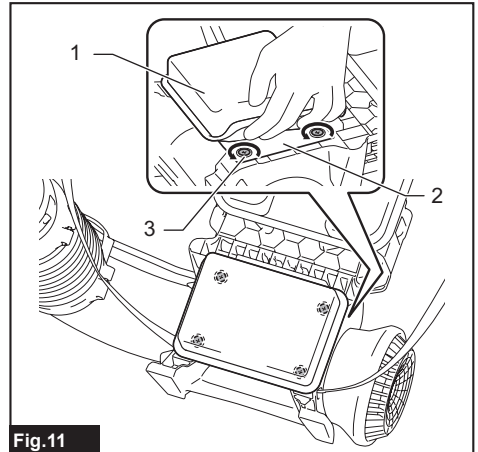


Fig.11

► 1. Coussinet 2. Plaque de base 3. Vis

2. Placez la ceinture de taille sur la plaque de base, en alignant les orifices de retenue ensemble pour les visser.

Assurez-vous que le support de maintien rectangulaire sur la plaque de base s'ajuste dans la découpe dans la ceinture de taille pour sécuriser la position.

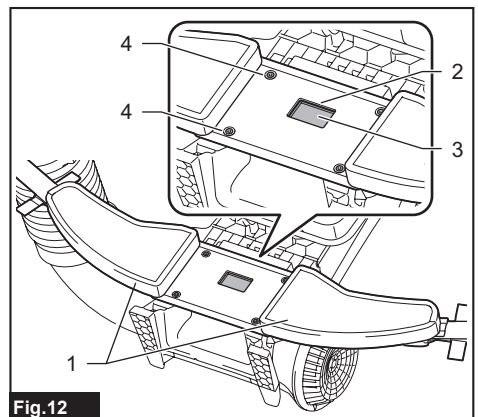


Fig.12

► 1. Ceinture de taille 2. Découpe 3. Support de maintien rectangulaire 4. Orifice de retenue

3. Remettez le coussinet sur la ceinture de taille et fixez-le en position avec 4 vis.

Assurez-vous de placer le coussinet avec sa surface anti-glissement orientée vers le bas.

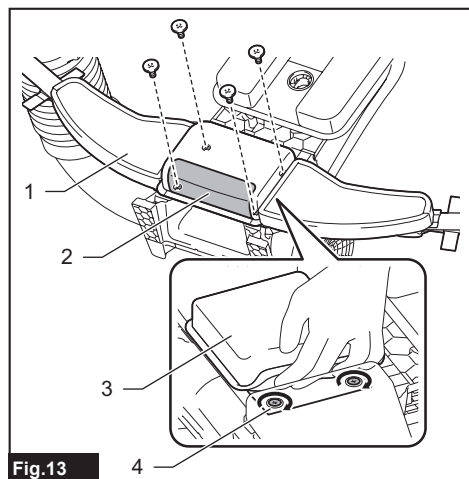


Fig.13

- 1. Ceinture de taille 2. Surface anti-glissement
3. Coussinet 4. Vis

Réglage de la ceinture de taille

1. Enfilez la machine. Ajustez les longueurs de la ceinture de taille en tirant ou en desserrant les courroies de réglage par l'entremise des boucles coulissantes.

Assurez-vous que la ceinture de taille s'ajuste bien autour de votre taille.

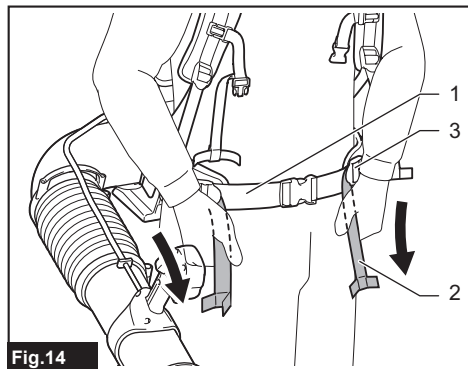


Fig.14

- 1. Ceinture de taille 2. Courroie de réglage
3. Boucle coulissante

2. Pliez et fixez la courroie de réglage à l'aide des fermetures autoagrippantes, comme indiqué sur la figure.

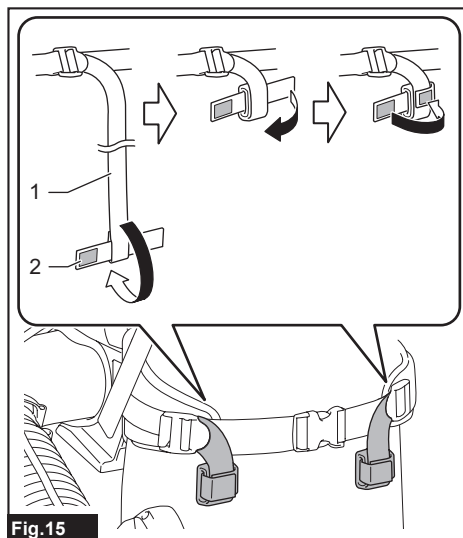


Fig.15

- 1. Courroie de réglage 2. Fermeture autoagrippante

NOTE : Lorsque vous utilisez le porte-batterie (accessoire en option), passez le porte-batterie dans l'espace entre la ceinture de taille et la courroie de réglage.

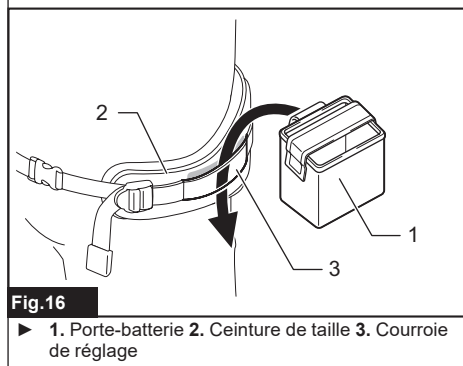


Fig.16

- 1. Porte-batterie 2. Ceinture de taille 3. Courroie de réglage

Réglage de la position de poignée de commande

La poignée de commande peut être positionnée comme bon vous le semble, selon ce qui vous semble confortable.

Libérez le levier de serrage. Déplacez et tournez la poignée de commande le long du tube de souffleur jusqu'à la position que vous estimez confortable. Serrez ensuite le levier de serrage.

Quand le collier se desserre pendant l'utilisation, resserrez la vis de serrage.

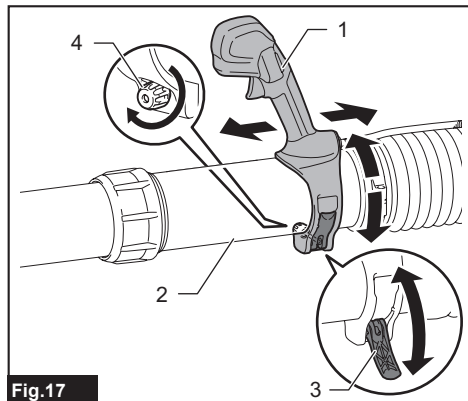


Fig.17

- ▶ 1. Poignée de commande 2. Tube de souffleur
- 3. Levier de serrage 4. Vis de raccord

Installation de la sangle de support de tuyau

La sangle de support de tuyau aide à réduire la charge sur votre main pendant le fonctionnement. Installez le crochet sur la sangle d'épaule pour suspendre les tubes de souffleur avec les sangles ajustables.



Fig.18

1. Enroulez une courroie d'attache autour du tube de souffleur.

Assurez-vous d'attacher le câble de contrôle pour le fixer sur le tube de souffleur.

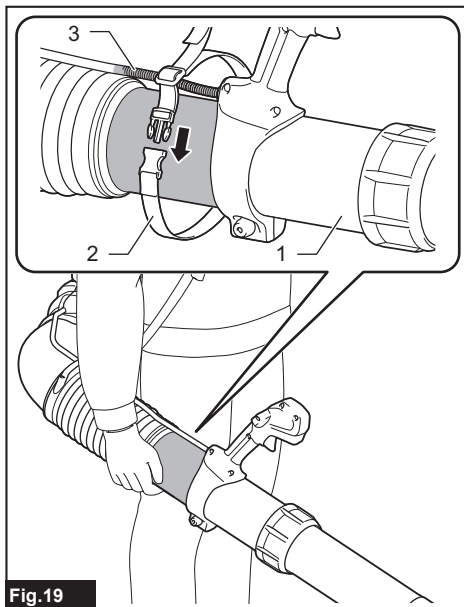


Fig.19

- ▶ 1. Tube de souffleur 2. Courroie d'attache 3. Câble de contrôle

2. Ajustez la tension de la sangle de support sur le tube de souffleur.

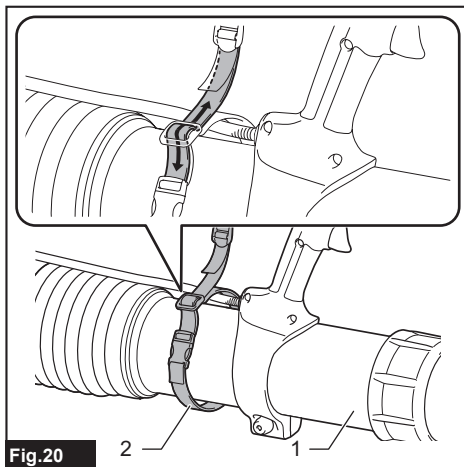


Fig.20

- ▶ 1. Tube de souffleur 2. Courroie d'attache

3. Suspendez le mousqueton sur le crochet de la sangle d'épaule droite.

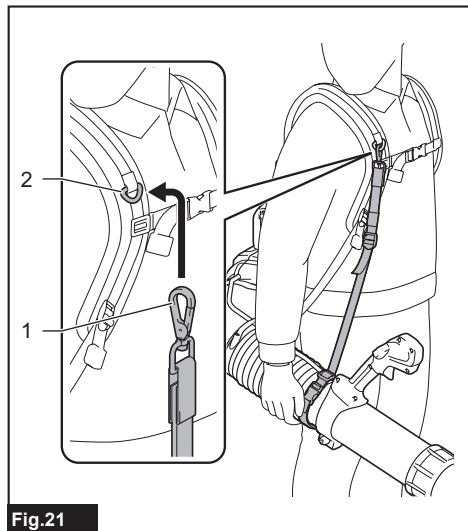


Fig.21

- 1. Mousqueton 2. Crochet

4. Ajustez les longueurs de la sangle de support selon vos préférences.

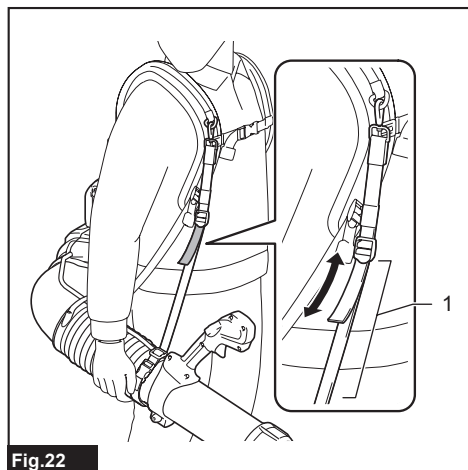


Fig.22

- 1. Sangle de support

Installation de la courroie de rangement

Utilisez la courroie de rangement pour fixer les tubes de souffleur à la sangle d'épaule lorsque vous n'utilisez pas la machine.

1. Desserrez une courroie d'attache pour agrandir son ouverture. Placez la courroie d'attache par-dessus le long des tubes de souffleur et entourez-la autour du tube de souffleur.

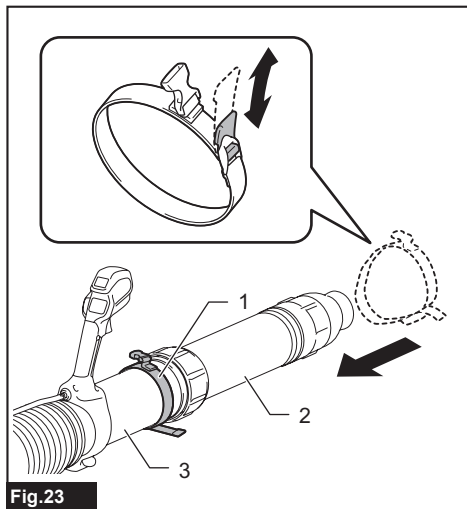


Fig.23

- 1. Courroie d'attache 2. Tuyau central 3. Tube de souffleur

2. Bouclez un dispositif de suspension et accrochez-le sur le crochet installé derrière la sangle d'épaule gauche.

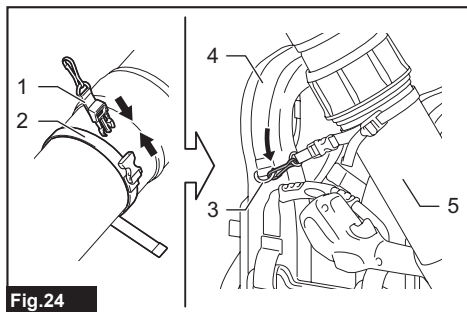


Fig.24

- 1. Dispositif de suspension 2. Courroie d'attache 3. Crochet 4. Sangle d'épaule gauche 5. Tube de souffleur

AVIS : Débouclez la courroie de rangement avant d'utiliser la machine.

DESCRIPTION DU FONCTIONNEMENT

⚠ ATTENTION : Assurez-vous toujours que la machine est éteinte et que toutes les batteries sont retirées avant de l'ajuster ou de vérifier son fonctionnement.

Installation ou retrait des batteries

⚠ ATTENTION : Éteignez toujours la machine avant d'installer ou de retirer des batteries.

⚠ ATTENTION : Tenez fermement la machine et les batteries lors de l'installation ou du retrait de ces dernières. La machine et les batteries peuvent vous glisser des mains si vous ne les tenez pas fermement, ce qui risque d'endommager la machine et les batteries, et de provoquer des blessures.

⚠ ATTENTION : Insérez toujours les batteries à fond, jusqu'à ce que l'indicateur rouge ne soit plus visible. Autrement elles risquent de tomber accidentellement de la machine et d'entraîner des blessures pour vous-même et pour les personnes présentes.

⚠ ATTENTION : Ne forcez pas sur les batteries pour les installer. Si les batteries ne glissent pas facilement, c'est qu'elles ne sont pas insérées correctement.

La machine a des fentes de logement à batterie doubles. Avec deux batteries identiques en parallèle, vous pouvez augmenter votre temps de fonctionnement dans une ou plusieurs utilisations sans avoir à arrêter pour la recharge des batteries. La machine fonctionne également avec une batterie, alors vous pouvez choisir entre une ou deux batteries selon vos besoins.

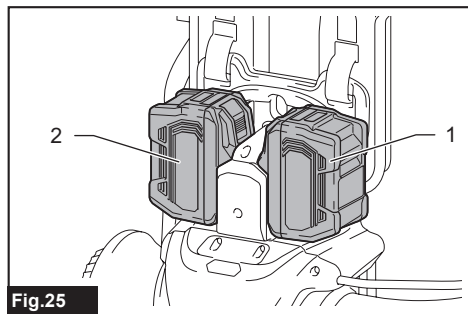


Fig.25

► 1. Fente de logement à batterie droite 2. Fente de logement à batterie gauche

Avec deux batteries

Une activation continue avec deux batteries permet un temps de fonctionnement prolongé et une performance plus efficace. Lorsque la première batterie s'épuise, la machine change automatiquement de source d'alimentation de manière à continuer à fonctionner avec la seconde batterie.

NOTE : La fente de logement à batterie droite (lorsqu'on fait face à l'arrière de la machine) a la priorité sur la fente de logement à batterie gauche. La fente de logement à batterie gauche sera uniquement identifiée comme une source d'alimentation lorsqu'aucune batterie n'est installée dans la fente de logement à batterie droite ou lorsque la batterie dans la fente de logement à batterie droite est épuisée.

NOTE : Une fois que la machine change de source d'alimentation de la fente de logement à batterie droite à la fente de logement à batterie gauche sans cesser de fonctionner, vous pouvez retirer la batterie de la fente de logement à batterie droite et la recharger.

Pour redonner la priorité à la fente de logement à batterie droite après avoir installé une batterie rechargée, redémarrez la machine.

Avec une seule batterie

Une seule batterie est nécessaire, que ce soit comme source d'alimentation dans la fente de logement à batterie gauche ou droite. La machine détermine automatiquement quelle fente de logement à batterie est disponible conformément aux conditions de fonctionnement.

Installation et désinstallation

Pour installer la batterie, alignez sa languette sur la rainure pratiquée dans le boîtier et glissez la batterie en place. Insérez-la à fond jusqu'à ce que vous entendiez un léger dé clic. Si vous pouvez voir l'indicateur rouge tel qu'illustré sur la figure, cela signifie qu'elle n'est pas complètement verrouillée.

Pour retirer la batterie, faites-la glisser hors de l'outil tout en glissant le bouton qui se trouve à l'avant.

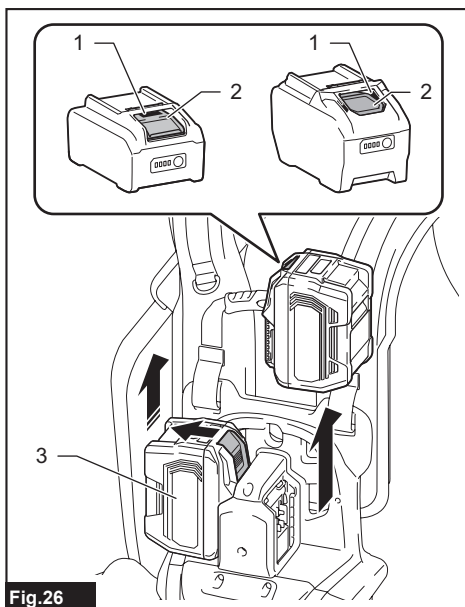


Fig.26

► 1. Indicateur rouge 2. Bouton 3. Batterie

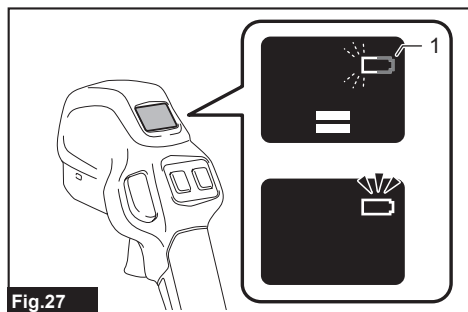
NOTE : Le changement d'alimentation entre les batteries peut mener à différents intervalles en fonction du mode de fonctionnement que vous avez réglé. Lorsque la machine passe de la première à la deuxième batterie comme source d'alimentation, elle pourrait nécessiter un arrêt temporaire du fonctionnement, ce qui causera une légère perte de puissance de soufflage. Veuillez noter que cela n'est pas une défaillance et que la machine récupère et reprend immédiatement son fonctionnement après la pause.

Témoin de batterie

Le témoin de batterie sur l'affichage de commande montre la charge de batterie restante afin de faciliter la surveillance.

Que ce soit avec une seule batterie ou avec deux batteries, le témoin de batterie clignote lorsque l'alimentation de la batterie devient insuffisante pour un fonctionnement continu.

Une utilisation ultérieure est possible même lorsque le témoin de batterie clignote, jusqu'à ce que la batterie soit épuisée.



► 1. Témoin de batterie

Indication	Puissance restante	État de la batterie
	Faible	Aucune autre source d'alimentation et la puissance de la batterie devient faible.
	Épuisée	La puissance de la batterie devient trop faible pour permettre le fonctionnement. Les témoins de mode sur l'affichage s'éteignent. Rechargez la batterie.

NOTE : Utilisez l'indicateur comme référence. Les indications de l'affichage peuvent différer selon la condition de fonctionnement et la température ambiante.

Affichage de la charge restante de la batterie

Appuyez sur le bouton de vérification de la batterie pour afficher la charge restante de la batterie. Les témoins indicateurs s'allument pendant quelques secondes.

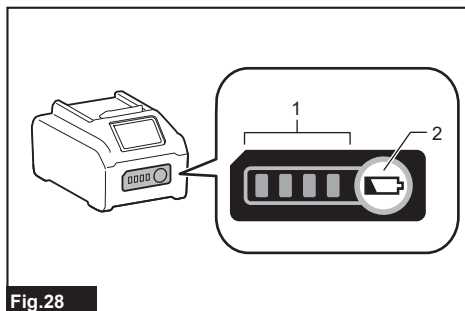


Fig.28

► 1. Témoins indicateurs 2. Bouton de vérification

Témoins indicateurs			Charge restante
Allumé	Éteint	Clignotant	
			75 % à 100 %
			50 % à 75 %
			25 % à 50 %
			0 % à 25 %
			Chargez la batterie.
			La batterie a peut-être mal fonctionné.

NOTE : Suivant les conditions d'utilisation et la température ambiante, il se peut que l'indication soit légèrement différente de la charge réelle.

NOTE : La première lampe témoin (à l'extrémité gauche) clignote lorsque le dispositif de protection de la batterie s'active.

Dispositif de protection de la machine et de la batterie

La machine est équipée d'un dispositif de protection de la machine et de la batterie. Ce dispositif coupe automatiquement l'alimentation du moteur pour prolonger la durée de service de la machine et de la batterie. La machine s'arrête automatiquement pendant l'utilisation si la machine ou la batterie se trouve dans l'une ou l'autre des situations suivantes :

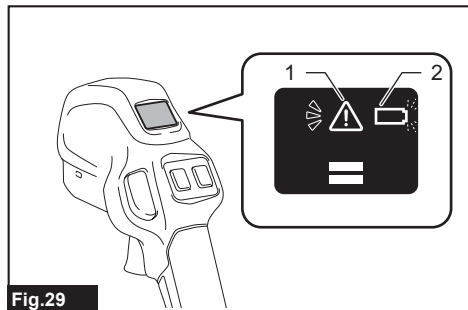


Fig.29

► 1. Témoin d'alerte 2. Témoin de batterie

Protection contre la surcharge

Lorsque la batterie est utilisée d'une façon qui lui fait consommer un courant anormalement élevé, la machine s'arrête automatiquement et le témoin d'alerte clignote en rouge. Dans ce cas, éteignez la machine et arrêtez l'application qui entraîne une surcharge de la machine. Allumez ensuite la machine pour redémarrer.

Protection contre la surchauffe

Lorsque la machine surchauffe, elle s'arrête automatiquement, les témoins de mode s'éteignent et le témoin d'alerte s'allume en rouge. Le cas échéant, laissez refroidir la machine avant de la rallumer.

Lorsque la batterie surchauffe, elle s'arrête automatiquement, les témoins de mode s'éteignent et le témoin de batterie s'allume en rouge. Le cas échéant, laissez refroidir la batterie avant de rallumer la machine.

Protection contre la décharge excessive

Lorsque la charge restante de la batterie devient faible, le témoin de batterie clignote en rouge pour vous avertir. Continuer à utiliser la charge restante de la batterie entraînera une décharge excessive et arrêtera la machine, le témoin de batterie s'allumant en rouge et les témoins de mode s'éteignant. Dans ces situations, retirez la batterie de la machine et chargez-la.

Protections contre d'autres causes

Le dispositif de protection est aussi conçu pour d'autres causes qui pourraient endommager la machine et permet d'arrêter automatiquement la machine. Prenez toutes les mesures suivantes pour éliminer les causes lorsque le fonctionnement de la machine a été interrompu temporairement ou arrêté.

1. Éteignez la machine et remettez-la de nouveau en marche.
2. Chargez la/les batterie(s) ou remplacez-la/les par une/des batteries rechargée(s).

3. Laissez la machine et la/les batteries se refroidir.

Si la situation ne s'améliore pas en restaurant le dispositif de protection, contactez votre centre de service Makita local.

AVIS : Si la machine s'arrête pour une raison qui n'est pas décrite ci-dessus, consultez la section pour le dépannage.

Interrupteurs principaux

⚠ MISE EN GARDE : Éteignez toujours la machine lorsqu'elle n'est pas en cours d'utilisation.

Pour allumer la machine, appuyez sur le bouton d'alimentation principale. Les témoins de mode s'allument en vert. Pour l'éteindre, appuyez de nouveau sur le bouton d'alimentation principale.

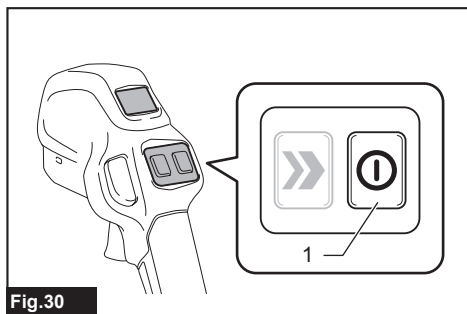


Fig.30

► 1. Bouton d'alimentation principale

Il est possible de contrôler deux gammes de vitesse avec les réglages de mode. Le volume d'air dans le mode 1 (mode bas) devient moindre que dans le mode 2 (mode élevé). Sélectionnez l'un ou l'autre des modes de fonctionnement conformément aux applications pratiques.

Appuyez sur le bouton de mode pour basculer entre le mode 1 (mode bas) et le mode 2 (mode élevé) jusqu'à ce que les témoins de mode indiquent le mode que vous avez sélectionné.

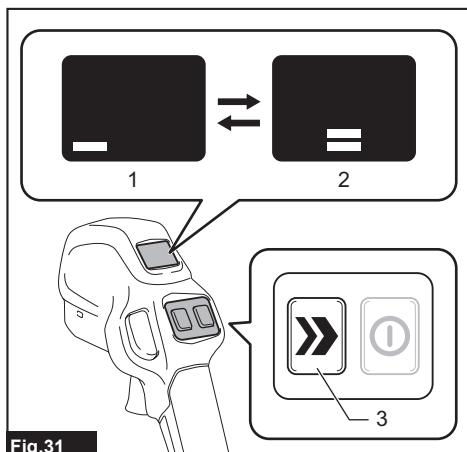






Fig.31

► 1. Indication de mode 1 (mode bas) 2. Indication de mode 2 (mode élevé) 3. Bouton de mode

Performance de soufflage avec le modèle de batterie BL4080H

Indication de mode	Mode	Volume d'air
	Élevé	0 - 19,1 m ³ /min (0 - 675 cu.ft./min)
	Faible	0 - 13,8 m ³ /min (0 - 489 cu.ft./min)

Performance de soufflage avec le modèle de batterie BL4080F et autres

Indication de mode	Mode	Volume d'air
	Élevé	0 - 16,2 m ³ /min (0 - 571 cu.ft./min)
	Faible	0 - 13,8 m ³ /min (0 - 489 cu.ft./min)

NOTE : La machine redémarre dans le mode que vous avez sélectionné auparavant.

NOTE : Les témoins de mode s'éteignent automatiquement si vous relâchez la gâchette et qu'aucune action supplémentaire de la gâchette n'est effectuée pendant un certain temps.

NOTE : Si vous appuyez sur le bouton d'alimentation principale tout en appuyant sur la gâchette, la machine ne démarre pas et le témoin d'alerte clignote en rouge. Pour démarrer la machine, relâchez la gâchette. Ensuite, appuyez de nouveau sur la gâchette.

Interrupteur

⚠ MISE EN GARDE : Avant d'installer les batteries dans la machine, vérifiez toujours si la gâchette fonctionne correctement et revient en position d'arrêt lorsque libérée.

Appuyez sur la gâchette pour démarrer la machine. La vitesse augmente graduellement à mesure que l'on augmente la pression sur la gâchette. Pour arrêter la machine, libérez la gâchette.

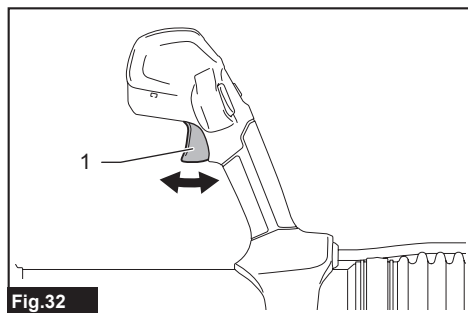


Fig.32

► 1. Gâchette

Fonction de régulateur de vitesse

La fonction de régulateur de vitesse permet à l'utilisateur de maintenir un contrôle de la vitesse constant sans appuyer sur la gâchette.

Appuyez sur le bouton de régulateur de vitesse lorsque vous atteignez la vitesse souhaitée en appuyant sur la gâchette.

La machine maintiendra cette vitesse par elle-même, même après avoir relâché la gâchette.

Pour annuler le régulateur de vitesse, appuyez sur le bouton de régulateur de vitesse pendant que la gâchette est relâchée.

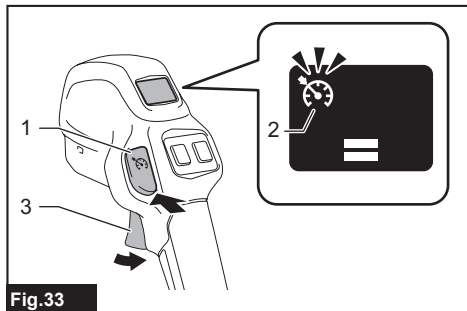


Fig.33

► 1. Bouton de régulateur de vitesse 2. Témoin de régulateur de vitesse 3. Gâchette

NOTE : Le témoin de régulateur de vitesse s'allume en vert pendant que le régulateur de vitesse est engagé.

NOTE : Le taux de contrôle de la vitesse constante varie en fonction du mode dans lequel vous vous trouvez.

Régulateur de vitesse manuel

Dans la plage de vitesse supérieure à la vitesse de régulateur de vitesse, vous pouvez contrôler manuellement votre vitesse.

Accélérez au-delà de la vitesse de régulateur de vitesse à tout moment en pressant la gâchette plus que ce que vous avez pré réglé.

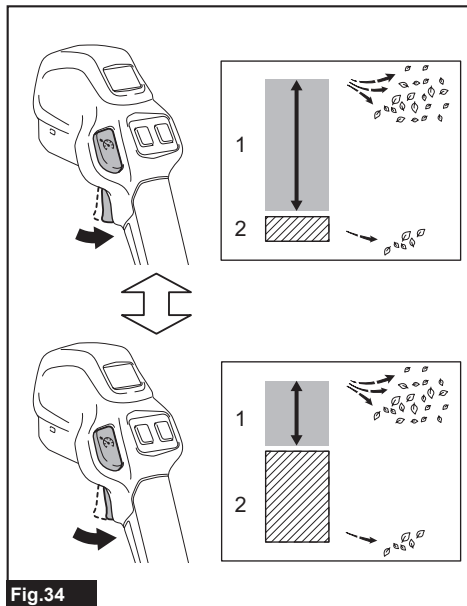


Fig.34

► 1. Plage de vitesse manuelle 2. Vitesse de régulateur de vitesse

NOTE : Si vous souhaitez augmenter votre vitesse de régulateur, pressez la gâchette plus que ce que vous avez pré réglé, et appuyez de nouveau sur le bouton de régulateur de vitesse lorsque la vitesse désirée est atteinte.

NOTE : Si vous souhaitez abaisser votre vitesse de régulation, désengagez d'abord le régulateur de vitesse en appuyant sur le bouton de régulateur de vitesse alors que la gâchette est relâchée. Puis, réinitialisez le régulateur de vitesse.

Fonctions électroniques

La machine est dotée d'une fonction électronique qui facilite son utilisation.

- Commande de vitesse constante
La fonction de commande de vitesse procure une vitesse de rotation constante, quelle que soit la charge.

Fonction de prévention du redémarrage accidentel

Si vous appuyez sur le bouton d'alimentation principale tout en appuyant sur la gâchette, la machine ne démarre pas et le témoin d'alerte clignote en rouge. Pour démarrer la machine, relâchez la gâchette. Ensuite, appuyez de nouveau sur la gâchette.

UTILISATION

ATTENTION : Lorsque vous enflez la machine, veillez à mettre la sangle d'épaule sur vos deux épaules. Si vous ne le faites pas, la machine pourrait tomber et causer des blessures lorsque vous utilisez la machine.

ATTENTION : Lorsque vous enflez la machine, assurez-vous que cela soit sur votre dos. Autrement, la machine risque de tomber pendant l'utilisation et d'entraîner une blessure.

ATTENTION : Évitez la tension excessive sur la sangle d'épaule. Utilisez seulement la sangle d'épaule avec sa capacité de charge pour éviter un étirement excessif ou un affaiblissement.

ATTENTION : Ne mettez pas la machine sur le sol pendant qu'elle fonctionne. Du sable ou des poussières peuvent pénétrer par l'entrée d'aspiration et provoquer un dysfonctionnement ou des blessures.

ATTENTION : Évitez les obstructions des trous d'aération et de la sortie de souffleur causées par un abus potentiel ou une utilisation non accidentelle de la machine.

ATTENTION : Ajustez le volume d'air adéquatement pour vous éviter de perdre l'équilibre pendant l'utilisation. La machine peut générer un soufflage puissant. Si l'opérateur ne contrôle pas la machine avec soin, elle pourrait bouger de façon inattendue.

AVIS : Tenez la prise de poignée de transport fermement lorsque vous transportez la machine pour éviter un glissement et des blessures.

Tenez fermement la poignée de commande et effectuez le soufflage en la déplaçant lentement. Lorsque vous soufflez autour d'un bâtiment, d'une grosse pierre ou d'un véhicule, ne pointez pas la buse vers ces derniers. Lorsque vous travaillez dans un coin, commencez par le coin puis passez à la zone large.

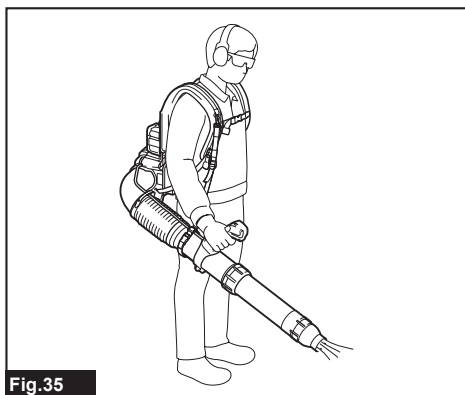


Fig.35

Lorsque vous déposez la machine, déverrouillez les boucles de la ceinture de poitrine et de la ceinture de taille, le cas échéant. Puis, déposez la machine lentement sur une surface stable, comme un établi.

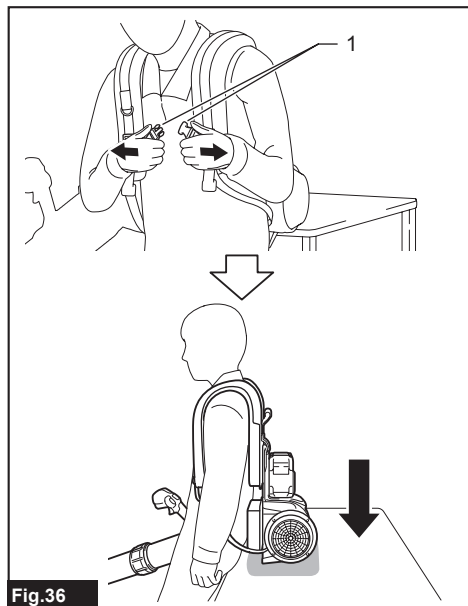


Fig.36

► 1. Boucle

ENTRETIEN

ATTENTION : Assurez-vous toujours que la machine est éteinte et que les batteries sont retirées avant d'y effectuer tout travail d'inspection ou d'entretien.

Pour maintenir la SÉCURITÉ et la FIABILITÉ du produit, les réparations et tout autre travail d'entretien ou de réglage doivent être effectués dans un centre de service après-vente autorisé ou une usine Makita, exclusivement avec des pièces de rechange Makita.

Nettoyage de la machine

AVIS : N'utilisez jamais d'essence, de benzène, de solvant, d'alcool ou autres produits similaires. Une décoloration, une déformation ou la formation de fissures peuvent en découler.

Nettoyez la machine en essuyant les poussières avec un linge sec ou trempé dans une eau savonneuse et essoré. Retirez les poussières ou saletés de l'orifice d'aération.

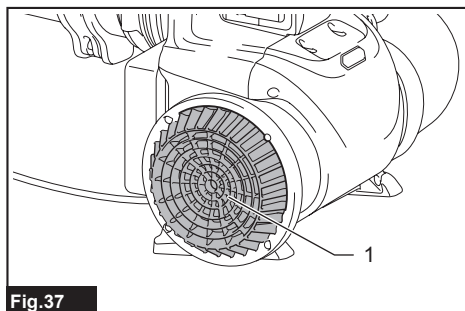


Fig.37

► 1. Orifice d'aération

Remisage

Retirez toujours les batteries avant de ranger la machine.

Remisez la machine dans un emplacement hors de la portée des enfants et à l'abri de l'humidité, de la pluie et de la lumière directe du soleil.

Vous pouvez boucler le courroie de rangement à la sangle d'épaule depuis l'arrière. Soutenez les tubes de souffleur en position verticale pour économiser de l'espace et assurer un rangement sécuritaire.

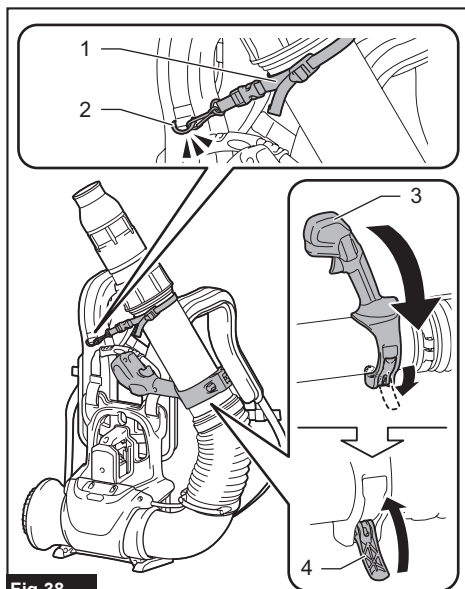


Fig.38

► 1. Courroie de rangement 2. Crochet 3. Poignée de commande 4. Levier de serrage

NOTE : Tournez la poignée de commande vers le bas à la position fermée, comme indiqué dans la figure. Cela aide à garder la machine stable.

Un orifice d'accrochage permet un rangement facile lorsque vous n'utilisez pas la machine ou que vous vous déplacez entre des chantiers. Vous pouvez également utiliser un orifice d'accrochage pour qu'il soit facile de la prendre et de la transporter.

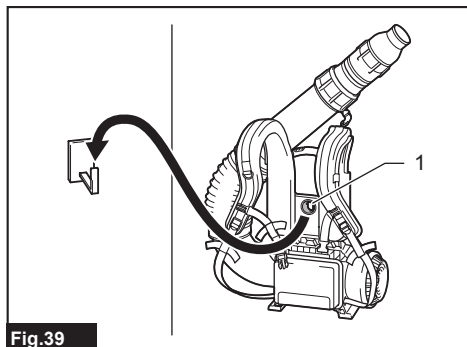


Fig.39

► 1. Orifice d'accrochage

DÉPANNAGE

Avant de faire une demande de réparation, faites d'abord votre propre inspection. Si vous rencontrez un problème non indiqué dans ce manuel, n'essayez pas de démonter la machine. Demandez plutôt à un centre de service après-vente Makita agréé de faire la réparation avec des pièces de rechange Makita.

État anormal	Cause probable (dysfonctionnement)	Solution
Le moteur ne tourne pas.	La batterie n'est pas installée.	Installez la batterie.
	Problème de batterie (tension insuffisante)	Rechargez la batterie. Si la recharge est sans effet, remplacez la batterie.
	Le dispositif d'entraînement ne fonctionne pas bien.	Demandez à votre centre local de service après-vente agréé d'effectuer la réparation.
Le moteur cesse de tourner au bout d'un court instant.	La charge de la batterie est faible.	Rechargez la batterie. Si la recharge est sans effet, remplacez la batterie.
	Surchauffe.	Cessez l'utilisation de la machine pour la laisser refroidir.
La machine n'atteint pas la vitesse maximale.	La batterie est mal installée.	Installez la batterie en suivant les instructions de ce manuel.
	La puissance de la batterie diminue.	Rechargez la batterie. Si la recharge est sans effet, remplacez la batterie.
	Le dispositif d'entraînement ne fonctionne pas bien.	Demandez à votre centre local de service après-vente agréé d'effectuer la réparation.
Vibration anormale : ⇒ arrêtez immédiatement la machine !	Le dispositif d'entraînement ne fonctionne pas bien.	Demandez à votre centre local de service après-vente agréé d'effectuer la réparation.
Le moteur ne peut pas s'arrêter : ⇒ Retirez immédiatement la batterie !	Dysfonctionnement électrique ou électronique.	Retirez la batterie et demandez à votre centre local de service après-vente agréé d'effectuer la réparation.

ACCESSOIRES EN OPTION

⚠ ATTENTION : Ces accessoires ou pièces complémentaires sont recommandés pour l'utilisation avec le produit Makita spécifié dans ce manuel. L'utilisation de tout autre accessoire ou pièce complémentaire peut comporter un risque de blessure. N'utilisez les accessoires ou pièces complémentaires qu'aux fins auxquelles ils ont été conçus.

Si vous désirez obtenir plus de détails sur ces accessoires, veuillez contacter le centre de service après-vente Makita le plus près.

- Buse d'extrémité 81
- Embout plat
- Ceinture de taille
- Porte-batterie
- Chargeur et batterie authentiques Makita

NOTE : Certains éléments de la liste peuvent être inclus dans l'emballage du produit comme accessoires standard. Ils peuvent varier d'un pays à l'autre.

GARANTIE LIMITÉE MAKITA

Pour les conditions de garantie en vigueur qui s'appliquent à ce produit, veuillez vous reporter à la feuille de garantie en annexe. Si la feuille de garantie en annexe n'est pas disponible, reportez-vous aux détails de la garantie présentés sur le site Web de votre pays, ci-dessous.

États-Unis d'Amérique: www.makitatools.com

Canada: www.makita.ca

Autres pays: www.makita.com

ESPECIFICACIONES

Modelo:		UB004G
Capacidades *1	Volumen de aire	0 m ³ /min - 19,1 m ³ /min (0 cu.ft./min - 675 cu.ft./min)
	Velocidad del aire [promedio]	0 m/s - 80,5 m/s (0 MPH - 180 MPH)
	Velocidad del aire [máx.]	0 m/s - 96,0 m/s (0 MPH - 215 MPH)
Dimensiones (La x An x Al) *2		242 mm x 585 mm x 522 mm (9-1/2" x 23" x 20-1/2")
Tensión nominal		36 V - 40 V c.c. máx.
Peso neto	*3	5,0 kg (11,0 lbs)
	*4	5,8 kg - 9,0 kg (12,8 lbs - 19,8 lbs)
Grado de protección		IPX4

- Debido a nuestro continuo programa de investigación y desarrollo, las especificaciones aquí incluidas están sujetas a cambio sin previo aviso.
- Las especificaciones pueden variar de país a país.

*1. Medido con la boquilla de extremo 71 y batería BL4080H.

*2. Sin tubos y boquillas.

*3. Peso sin accesorios opcionales ni cartucho(s) de batería.

*4. El valor del peso neto incluye la combinación más liviana y más pesada de los accesorios para un uso normal y seguro y los cartuchos de batería que se especifican en el manual de instrucciones.

Cartucho de batería y cargador aplicables

Cartucho de batería	BL4020 / BL4025 / BL4040 / BL4040F* / BL4050F* / BL4080F* / BL4080H* * : Batería recomendada
Cargador	DC40RA / DC40RB / DC40RC / DC40WA

- Algunos de los cartuchos de batería y cargadores enumerados arriba podrían no estar disponibles dependiendo de su área de residencia.

⚠ADVERTENCIA: Use únicamente los cartuchos de batería y los cargadores indicados arriba. El uso de cualquier otro cartucho de batería y cargador podría ocasionar una lesión y/o un incendio.

ADVERTENCIAS DE SEGURIDAD

Advertencias generales de seguridad para herramientas eléctricas

⚠ADVERTENCIA Lea todas las advertencias de seguridad, instrucciones, ilustraciones y especificaciones suministradas con esta herramienta eléctrica. El no seguir todas las instrucciones indicadas a continuación podrá ocasionar una descarga eléctrica, incendio o lesiones graves.

Conserve todas las advertencias e instrucciones como referencia en el futuro.

En las advertencias, el término "herramienta eléctrica" se refiere a su herramienta eléctrica de funcionamiento con conexión a la red eléctrica (con cableado eléctrico) o herramienta eléctrica de funcionamiento a batería (inalámbrica).

Seguridad en el área de trabajo

1. **Mantenga el área de trabajo limpia y bien iluminada.** Las áreas oscuras o desordenadas son propensas a accidentes.
2. **No utilice las herramientas eléctricas en atmósferas explosivas, tal como en la presencia de líquidos, gases o polvo inflamables.** Las herramientas eléctricas crean chispas que pueden prender fuego al polvo o los humos.
3. **Mantenga a los niños y curiosos alejados mientras utiliza una herramienta eléctrica.** Las distracciones le pueden hacer perder el control.

Seguridad eléctrica

1. **Las clavijas de conexión de las herramientas eléctricas deberán encajar perfectamente en la toma de corriente. No modifique nunca la clavija de conexión de ninguna forma. No utilice ninguna clavija adaptadora con herramientas eléctricas que tengan conexión a tierra (puesta a tierra).** La utilización de clavijas no modificadas y que encajen perfectamente en la toma de corriente reducirá el riesgo de que se produzca una descarga eléctrica.

2. **Evite tocar con el cuerpo superficies conectadas a tierra o puestas a tierra tales como tubos, radiadores, cocinas y refrigeradores.** Si su cuerpo es puesto a tierra o conectado a tierra existirá un mayor riesgo de que sufra una descarga eléctrica.
3. **No exponga las herramientas eléctricas a la lluvia ni a condiciones húmedas.** La entrada de agua en una herramienta eléctrica aumentará el riesgo de que se produzca una descarga eléctrica.
4. **No maltrate el cable. Nunca utilice el cable para transportar, jalar o desconectar la herramienta eléctrica.** Mantenga el cable alejado del calor, aceite, objetos cortantes o piezas móviles. Los cables dañados o enredados aumentan el riesgo de sufrir una descarga eléctrica.
5. **Cuando utilice una herramienta eléctrica en exteriores, utilice un cable de extensión apropiado para uso en exteriores.** La utilización de un cable apropiado para uso en exteriores reducirá el riesgo de que se produzca una descarga eléctrica.
6. **Si no es posible evitar usar una herramienta eléctrica en condiciones húmedas, utilice un alimentador protegido con interruptor de circuito de falla a tierra (ICFT).** El uso de un ICFT reduce el riesgo de descarga eléctrica.
7. **Las herramientas eléctricas pueden producir campos electromagnéticos (CEM) que no son dañinos para el usuario.** Sin embargo, si los usuarios tienen marcapasos y otros dispositivos médicos similares, deberán consultar al fabricante de su dispositivo y/o a su médico antes de operar esta herramienta eléctrica.

Seguridad personal

1. **Manténgase alerta, preste atención a lo que está haciendo y utilice su sentido común cuando opere una herramienta eléctrica. No utilice una herramienta eléctrica cuando esté cansado o bajo la influencia de drogas, alcohol o medicamentos.** Un momento de distracción mientras opera las herramientas eléctricas puede terminar en una lesión grave.
2. **Use equipo de protección personal. Póngase siempre protección para los ojos.** El equipo protector tal como máscara contra el polvo, zapatos de seguridad antiderrapantes, casco rígido y protección para oídos utilizado en las condiciones apropiadas reducirá el riesgo de lesiones.
3. **Impida el encendido accidental. Asegúrese de que el interruptor esté en la posición de apagado antes de conectar a la alimentación eléctrica y/o de colocar el cartucho de batería, así como al levantar o cargar la herramienta.** Cargar las herramientas eléctricas con su dedo en el interruptor o enchufarlas con el interruptor encendido hace que los accidentes sean comunes.
4. **Retire cualquier llave de ajuste o llave de apriete antes de encender la herramienta.** Una llave de ajuste o llave de apriete que haya sido dejada puesta en una parte giratoria de la herramienta eléctrica puede ocasionar alguna lesión.
5. **No utilice la herramienta donde no alcance. Mantenga los pies sobre suelo firme y el equilibrio en todo momento.** Esto permite un mejor control de la herramienta eléctrica en situaciones inesperadas.
6. **Use una vestimenta apropiada. No use ropa suelta ni alhajas. Mantenga el cabello y la ropa alejados de las piezas móviles.** Las prendas de vestir holgadas, las alhajas y el cabello largo suelto podrían engancharse en estas piezas móviles.
7. **Si dispone de dispositivos para la conexión de equipos de extracción y recolección de polvo, asegúrese de conectarlos y utilizarlos debidamente.** Hacer uso de la recolección de polvo puede reducir los riesgos relacionados con el polvo.
8. **No permita que la familiaridad adquirida debido al uso frecuente de las herramientas haga que se sienta confiado e ignore los principios de seguridad de las herramientas.** Un descuido podría ocasionar una lesión grave en una fracción de segundo.
9. **Utilice siempre gafas protectoras para proteger sus ojos de lesiones al usar herramientas eléctricas. Las gafas deben cumplir con la Norma ANSI Z87.1 en EUA.** Es responsabilidad del empleador imponer el uso de equipos protectores de seguridad apropiados a los operadores de la herramienta y demás personas cerca del área de trabajo.

Mantenimiento y uso de la herramienta eléctrica

1. **No fuerce la herramienta eléctrica. Utilice la herramienta eléctrica correcta para su aplicación.** La herramienta eléctrica adecuada hará un mejor trabajo y de forma más segura a la velocidad para la que ha sido fabricada.
2. **No utilice la herramienta eléctrica si el interruptor no la enciende y apaga.** Cualquier herramienta eléctrica que no pueda ser controlada con el interruptor es peligrosa y debe ser reemplazada.
3. **Desconecte la clavija de la fuente de alimentación y/o retire la batería de la herramienta eléctrica, en caso de ser removible, antes de realizar ajustes, cambiar accesorios o almacenar las herramientas eléctricas.** Tales medidas de seguridad preventivas reducirán el riesgo de poner en marcha la herramienta eléctrica de forma accidental.
4. **Guarde la herramienta eléctrica que no use fuera del alcance de los niños y no permita que las personas que no están familiarizadas con ella o con las instrucciones la operen.** Las herramientas eléctricas son peligrosas en manos de personas que no saben operarlas.
5. **Dé mantenimiento a las herramientas eléctricas y los accesorios. Compruebe que no haya piezas móviles desalineadas o estancadas, piezas rotas y cualquier otra condición que pueda afectar al funcionamiento de la herramienta eléctrica.** Si la herramienta eléctrica está dañada, haga que la reparen antes de utilizarla. Muchos de los accidentes son ocasionados por no dar un mantenimiento adecuado a las herramientas eléctricas.

6. **Mantenga las herramientas de corte limpias y filosas.** Si recibe un mantenimiento adecuado y tiene los bordes afilados, es probable que la herramienta se atasque menos y sea más fácil controlarla.
7. **Utilice la herramienta eléctrica, los accesorios y las brocas de acuerdo con estas instrucciones, considerando las condiciones laborales y el trabajo a realizar.** Si utiliza la herramienta eléctrica para realizar operaciones distintas de las indicadas, podrá presentarse una situación peligrosa.
8. **Mantenga los mangos y superficies de asiento secos, limpios y libres de aceite o grasa.** Los mangos y superficies de asiento resbalosos no permiten una manipulación segura ni el control de la herramienta en situaciones inesperadas.
9. **Cuando vaya a utilizar esta herramienta, evite usar guantes de trabajo de tela ya que éstos podrían atorarse.** Si los guantes de trabajo de tela llegan a atorarse en las piezas móviles, esto podría ocasionar lesiones personales.

Uso y cuidado de la herramienta a batería

1. **Recargue sólo con el cargador especificado por el fabricante.** Un cargador que es adecuado para un solo tipo de batería puede generar riesgo de incendio al ser utilizado con otra batería.
2. **Utilice las herramientas eléctricas solamente con las baterías designadas específicamente para ellas.** La utilización de cualquier otra batería puede crear un riesgo de lesiones o incendio.
3. **Cuando no se esté usando la batería, manténgala alejada de otros objetos metálicos, como sujetapapeles (clips), monedas, llaves, clavos, tornillos u otros objetos pequeños de metal los cuales pueden actuar creando una conexión entre las terminales de la batería.** Originar un cortocircuito en las terminales puede causar quemaduras o incendios.
4. **En condiciones abusivas, podrá escapar líquido de la batería; evite tocarlo. Si lo toca accidentalmente, enjuague con agua. Si hay contacto del líquido con los ojos, busque asistencia médica.** Puede que el líquido expulsado de la batería cause irritación o quemaduras.
5. **No utilice una herramienta ni una batería que estén dañadas o hayan sido modificadas.** Las baterías dañadas o modificadas podrían ocasionar una situación inesperada provocando un incendio, explosión o riesgo de lesiones.
6. **No exponga la herramienta ni la batería al fuego ni a una temperatura excesiva.** La exposición al fuego a una temperatura superior a 130 °C (265 °F) podría causar una explosión.
7. **Siga todas las instrucciones para la carga y evite cargar la herramienta o la batería fuera del rango de temperatura especificado en las instrucciones.** Una carga inadecuada o a una temperatura fuera del rango especificado podría dañar la batería e incrementar el riesgo de incendio.

Servicio

1. **Haga que una persona calificada repare la herramienta eléctrica utilizando sólo piezas de**

reemplazo idénticas. Esto asegura que se mantenga la seguridad de la herramienta eléctrica.

2. **Nunca dé servicio a baterías que estén dañadas.** El servicio a las baterías solamente deberá ser efectuado por el fabricante o un agente de servicio autorizado.
3. **Siga las instrucciones para la lubricación y cambio de accesorios.**
4. **No modifique ni intente reparar el aparato ni el paquete de baterías salvo como se indique en las instrucciones para el uso y cuidado.**

Advertencias de seguridad para sopladoras inalámbricas de mochila para jardín

1. **No utilice la máquina en condiciones de mal clima, especialmente cuando exista riesgo de rayos.** Esto disminuye el riesgo de ser golpeado por un rayo.
2. **Antes de usar, revise el cable de alimentación y cualquier cable de extensión para detectar signos de daño o envejecimiento. No toque el cable antes de desconectarlo del suministro. No utilice la máquina si el cable está dañado o desgastado.** Un cable de alimentación dañado podría provocar una descarga eléctrica, un incendio o lesiones graves.
3. **Utilice protección para los ojos y los oídos.** El equipo de protección adecuado reducirá el riesgo de lesiones personales.
4. **Cuando opere la máquina, use siempre calzado de protección con suela antiderrapante. No opere la máquina estando descalzo o con sandalias abiertas.** Esto reduce el riesgo de lesión en los pies.
5. **No use ropa o artículos holgados como bufandas, cordones, cadenas, corbatas, etc., que podrían entrar en las entradas de aire. Átese o cubra el cabello largo para asegurarse de que no entre en las entradas de aire.** Si alguno de estos elementos entra en las entradas de aire, puede aumentar el riesgo de lesiones personales.
6. **Mantenga alejadas a las personas alrededor durante la operación de la máquina.** Los escombros proyectados pueden aumentar el riesgo de lesiones personales.
7. **Nunca apunte la boquilla de la sopladora en la dirección de las personas o mascotas o en la dirección de las ventanas. Tenga especial cuidado al soplar escombros cerca de objetos sólidos, como árboles, automóviles y paredes, que pueden hacer que los escombros reboten.** Los objetos arrojados pueden dañar la propiedad y aumentar el riesgo de lesiones personales.
8. **No utilice la máquina para soplar nada que esté ardiendo o humeando, como cigarrillos, cerillos o cenizas calientes.** Estas fuentes de ignición podrían aumentar el riesgo de incendio.
9. **No toque el ventilador mientras el mismo está en movimiento. Apague la máquina y espere hasta que el ventilador se detenga antes de retirar cualquier pieza que pueda dar acceso al ventilador.** Esto reduce el riesgo de lesión con las partes en movimiento.

10. **Al limpiar material atascado o realizar el mantenimiento de la máquina, asegúrese de que el interruptor de encendido esté apagado.** El arranque inesperado de la máquina mientras se quita el material atascado o se le da servicio podría resultar en lesiones personales graves.
11. **Las sustancias extrañas entrantes podrían bloquear los canales de aire y los flujos de aire cargados. Elimine cualquier obstáculo en el camino del aire si el desempeño del soplado se ve afectado.**
12. **Utilice siempre guantes durante la operación.** Evite operar la máquina con las manos desnudas. Esto reduce el riesgo de lesión en las manos y dedos.
13. **Utilice esta máquina a nivel del suelo, no sobre escaleras o cualquier soporte inestable.**
14. **Cuando la máquina golpee un objeto duro o si parece haber una vibración excesiva, inspeccione la máquina para detectar daños.**
15. **Apague la máquina y retire el cartucho de batería y asegúrese de que todas las partes móviles se hayan detenido por completo**
 - cada vez que deje la máquina.
 - antes de despejar obstrucciones.
 - antes de revisar, limpiar o trabajar en la máquina.
 - si la máquina empieza a vibrar de manera anormal.
16. **Asegúrese siempre de que las aberturas de ventilación estén libres de residuos.**
17. **Limpie la máquina antes de guardarla.**
18. **Nunca sople sobre materiales peligrosos, como clavos, fragmentos de vidrio o cuchillas.**
19. **Durante la operación, mantenga el cable lejos de los obstáculos. Podrían ocurrir lesiones graves si el cable queda atrapado entre obstáculos.**
20. **No use más de un juego de arnés a la vez.** Ponerse arneses y correas por capas dificulta quitárselos en casos de emergencia.
21. **Asegúrese de que ningún otro dispositivo portátil interfiera con la liberación y extracción del arnés.**
22. **No aplique una carga pesada al arnés para hombros.** El arnés para hombros se dañará en condiciones de alta tensión y estrés intenso.
23. **No utilice la máquina cuando las condiciones climáticas no sean buenas y la visibilidad sea limitada.** En caso contrario se podrían ocasionar caídas u operaciones incorrectas debido a la baja visibilidad.
24. **Evite hacer funcionar la sopladora durante mucho tiempo en ambientes de temperatura baja.**
25. **Cuando utilice la máquina sobre suelo embarrado, inclinaciones mojadas o superficies resbalosas, tenga cuidado al pisar.**
26. **No deje la máquina desatendida a la intemperie bajo la lluvia.**
27. **Almacene la máquina lejos de la lluvia y la luz directa del sol y en un sitio donde no haga calor ni haya humedad.**

28. **Doble siempre las rodillas y mantenga el cuerpo erguido al levantar la máquina.**

Seguridad eléctrica y de la batería

1. **Evite los entornos peligrosos. No utilice la herramienta en lugares húmedos o mojados ni la esponja a la lluvia.** El agua que ingrese a la herramienta incrementará el riesgo de descarga eléctrica.
2. **No abra ni dañe la(s) batería(s).** Los electrolitos liberados son corrosivos y pueden ocasionar daños en los ojos o la piel. Éstos pueden ser tóxicos si se llegan a tragar.
3. **No reemplace la batería con las manos mojadas.**
4. **No deje la batería bajo la lluvia, ni cargue, utilice, o guarde la batería en un lugar húmedo o mojado.**
5. **No moje el terminal de la batería con líquidos, como el agua, ni sumerja la batería en ellos.** Si el terminal se moja o entra líquido dentro de la batería, la batería puede sufrir un cortocircuito, con el consiguiente riesgo de sobrecalentamiento, incendio o explosión.
6. **Después de retirar la batería de la herramienta o el cargador, asegúrese de acoplar la cubierta de la batería a la batería y de guardarla en un lugar seco.**
7. **Si el cartucho de batería se moja, drene el agua que se haya acumulado en el interior y luego límpielo con un paño seco. Seque el cartucho de batería por completo en un lugar seco antes de usarlo.**

GUARDE ESTAS INSTRUCCIONES.

⚠ADVERTENCIA: NO DEJE que la comodidad o familiaridad con el producto (a base de utilizarlo repetidamente) evite que siga estrictamente las normas de seguridad para dicho producto.

El USO INCORRECTO o el no seguir las normas de seguridad indicadas en este manual de instrucciones puede ocasionar lesiones graves.

⚠ADVERTENCIA: El uso de este producto puede producir polvo que contenga sustancias químicas que podrían causar enfermedades respiratorias o de otro tipo. Algunos ejemplos de estas sustancias químicas son los compuestos encontrados en pesticidas, insecticidas, fertilizantes y herbicidas.

El riesgo al que se expone varía, dependiendo de la frecuencia con la que realice este tipo de trabajo. Para reducir la exposición a estas sustancias químicas: trabaje en un área bien ventilada y use un equipo de seguridad aprobado, tal como las máscaras contra polvo que están especialmente diseñadas para filtrar partículas microscópicas.

Símbolos

A continuación se muestran los símbolos utilizados para la herramienta.

V	volts o voltios
— — —	corriente directa o continua
cu.ft./min	pies cúbicos por minuto
m ³ /min	metros cúbicos por minuto

Instrucciones importantes de seguridad para el cartucho de batería

1. **Antes de utilizar el cartucho de batería, lea todas las instrucciones e indicaciones de precaución en el (1) el cargador de batería, (2) la batería, y (3) el producto con el que se utiliza la batería.**
2. **No desarme ni modifique el cartucho de batería.** Podría ocurrir un incendio, calor excesivo o una explosión.
3. **Si el tiempo de operación se ha acortado en exceso, deje de operar de inmediato.** Podría correrse el riesgo de sobrecalentamiento, posibles quemaduras e incluso explosión.
4. **En caso de que ingresen electrolitos en sus ojos, enjuáguelos bien con agua limpia y consulte de inmediato a un médico.** Esto podría ocasionar pérdida de visión.
5. **Evite cortocircuitar el cartucho de batería:**
 - (1) **No toque las terminales con ningún material conductor.**
 - (2) **Evite guardar el cartucho de batería en un cajón junto con otros objetos metálicos, tales como clavos, monedas, etc.**
 - (3) **No esponga el cartucho de batería al agua o la lluvia.**

Un cortocircuito en la batería puede causar un flujo grande de corriente, sobrecalentamiento, posibles quemaduras e incluso una descompostura.
6. **No guarde ni utilice la herramienta y el cartucho de batería en lugares donde la temperatura pueda alcanzar o exceder los 50 °C (122 °F).**
7. **Nunca incinere el cartucho de batería incluso en el caso de que esté dañado seriamente o ya no sirva en absoluto.** El cartucho de batería puede explotar si se tira al fuego.
8. **No clave, corte, aplaste, lance o deje caer el cartucho de batería, ni golpee un objeto sólido contra el cartucho de batería.** Dicha acción podría resultar en un incendio, calor excesivo o en una explosión.
9. **No use una batería dañada.**
10. **Las baterías de ión de litio están sujetas a los requisitos reglamentarios en materia de bienes peligrosos.**

Para el transporte comercial, por ej., mediante terceros o agentes de transporte, se deben tomar en cuenta los requisitos especiales relativos al empaque y el etiquetado.

Para efectuar los preparativos del artículo que se va a enviar, se requiere consultar a un experto en materiales peligrosos. Si es posible, consulte además otras regulaciones nacionales más detalladas.

Pegue o cubra con cinta adhesiva los contactos abiertos y empaque la batería de manera que ésta no pueda moverse dentro del paquete.

11. **Para deshacerse del cartucho de batería, sáquelo de la herramienta y deséchelo en un lugar seguro.** Siga las regulaciones locales relacionadas al desecho de las baterías.
12. **Utilice las baterías únicamente con los productos especificados por Makita.** Instalar las baterías en productos que no cumplan con los requisitos podría ocasionar un incendio, un calentamiento excesivo, una explosión o una fuga de electrolito.
13. **Si no se utiliza la herramienta por un período largo, debe extraerse la batería de la herramienta.**
14. **El cartucho de batería podría absorber calor durante y después de su uso, lo que ocasionaría quemaduras o quemaduras a baja temperatura.** Tenga cuidado con la manipulación de los cartuchos de batería que estén calientes.
15. **No toque el terminal de la herramienta inmediatamente después de su uso, ya que el mismo podría estar lo suficientemente caliente como para provocarle quemaduras.**
16. **No permita que las rebabas, el polvo o la tierra queden atrapados en los terminales, orificios y ranuras del cartucho de batería.** Podría provocar calentamiento, incendio, explosión y mal funcionamiento de la herramienta o del cartucho de batería, lo que resultaría en quemaduras o lesiones personales.
17. **No utilice el cartucho de batería cerca de cables eléctricos de alto voltaje, a menos que la herramienta sea compatible con el uso cercano a estos cables eléctricos de alto voltaje.** Esto podría ocasionar una avería o descompostura de la herramienta o del cartucho de batería.
18. **Mantenga la batería alejada de los niños.**

GUARDE ESTAS INSTRUCCIONES.

⚠PRECAUCIÓN: Utilice únicamente baterías originales de Makita. El uso de baterías no originales de Makita, o de baterías alteradas, puede ocasionar que las baterías exploten causando un incendio, lesiones personales y daños. Asimismo, esto invalidará la garantía de Makita para la herramienta y el cargador Makita.

AVISO: Makita no es responsable de ningún accidente que resulte del uso de baterías Makita no originales o de baterías que hayan sido modificadas. Las baterías originales Makita han sido evaluadas rigurosamente para garantizar su compatibilidad con las herramientas y cargadores Makita, de acuerdo con la legislación y los estándares de seguridad correspondientes.

Consejos para alargar al máximo la vida útil de la batería

1. **Cargue el cartucho de batería antes de que se descargue completamente. Pare siempre la operación y cargue el cartucho de batería cuando note menos potencia en la herramienta.**
2. **No cargue nunca un cartucho de batería que esté completamente cargado. La sobrecarga acortará la vida de servicio de la batería.**
3. **Cargue el cartucho de batería a una temperatura ambiente de 10 °C - 40 °C (50 °F - 104 °F). Si un cartucho de batería está caliente, déjelo enfriar antes de cargarlo.**
4. **Cuando no utilice el cartucho de batería, sáquelo de la herramienta o del cargador.**
5. **Cargue el cartucho de batería si no va a utilizarlo durante un período prolongado (más de seis meses).**

DESCRIPCIÓN DE LAS PIEZAS

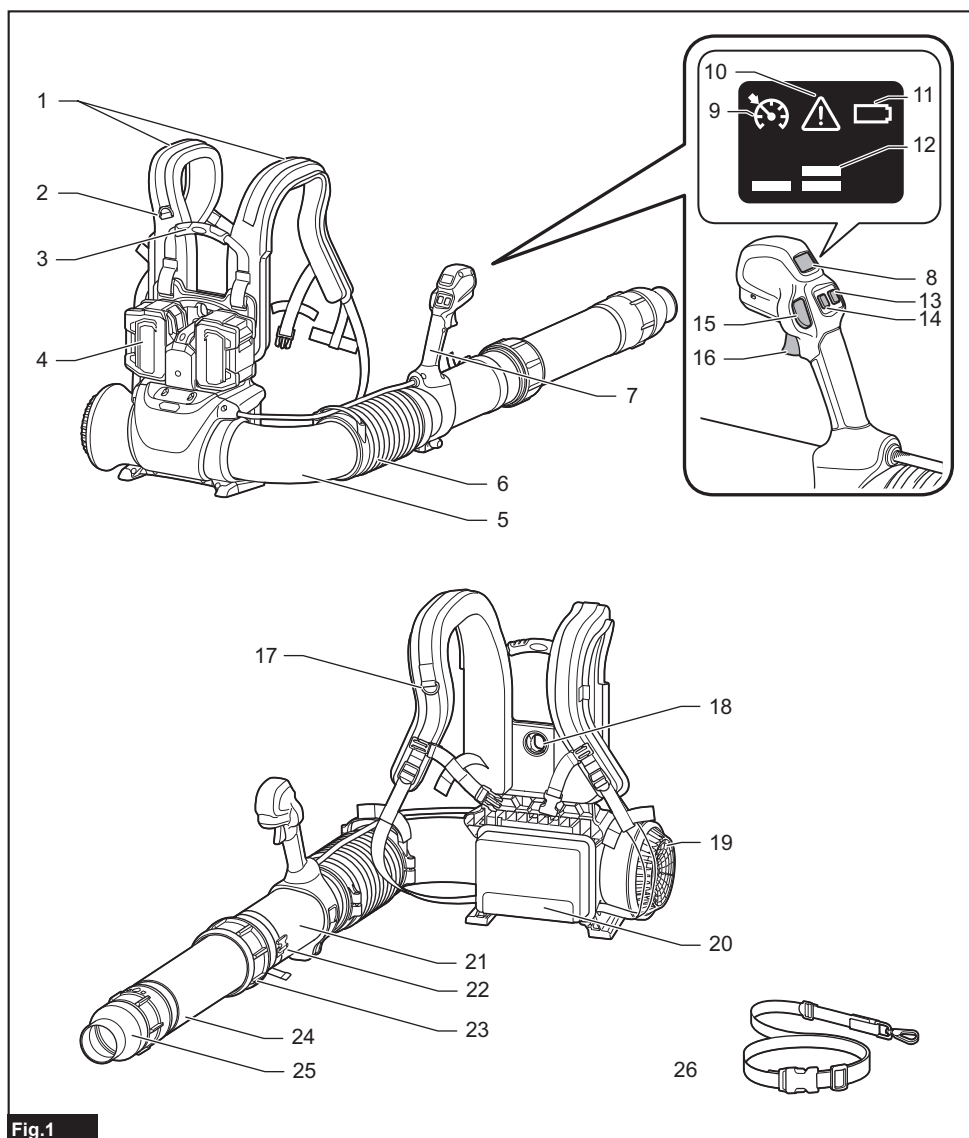


Fig.1

1	Arnés para hombros	2	Anillo colgador (para correa plegable)	3	Empuñadura del mango portador
4	Cartucho de batería	5	Tubo acodado	6	Tubo flexible
7	Mango de control	8	Indicador de control	9	Luz de control crucero
10	Lámpara de alerta	11	Lámpara de la batería	12	Lámparas de modo
13	Botón de encendido principal	14	Botón de modo	15	Botón de control crucero
16	Gatillo interruptor	17	Anillo colgador (para correa de sostén para tubo)	18	Orificio para colgado
19	Abertura de ventilación de aire	20	Almohadilla de amortiguamiento	21	Tubo de la sopladora

22	Correa plegable	23	Anillo de bloqueo	24	Tubo medio
25	Boquilla	26	Correa de sostén para tubo	-	-

MONTAJE

⚠PRECAUCIÓN: Asegúrese siempre de que todos los cartuchos de batería hayan sido extraídos antes de realizar cualquier trabajo en la máquina. El no extraer todos los cartuchos de batería puede ocasionar lesiones personales graves debido a un encendido accidental.

⚠PRECAUCIÓN: Nunca ponga en marcha la máquina a menos que se encuentre completamente ensamblada. La operación de la máquina parcialmente ensamblada podría ocasionar lesiones personales graves debido a un encendido accidental.

Ensamble de los tubos de la sopladora

AVISO: Tenga cuidado de no torcer el cable del mango de control al ensamblar los tubos de la sopladora.

1. Afloje el tornillo de una abrazadera de la manguera. Coloque la abrazadera de la manguera sobre el extremo abierto del tubo flexible.
2. Conecte los tubos de la sopladora al tubo flexible. Luego, apriete el tornillo de la abrazadera de la manguera.

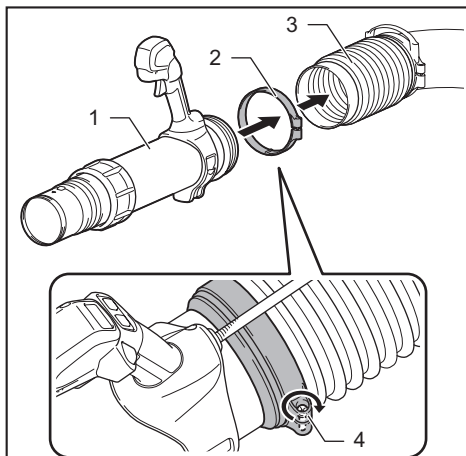


Fig.2

- 1. Tubos de la sopladora 2. Abrazadera de la manguera 3. Tubo flexible 4. Tornillo

NOTA: Asegúrese de fijar la abrazadera de la manguera con su abertura hacia adentro.

Instalación de boquillas de la sopladora

AVISO: Asegúrese de apretar el anillo de bloqueo y sujetar firmemente los tubos de la sopladora antes de montar y desmontar las boquillas.

Conecte una de las boquillas de la sopladora disponibles con la máquina al tubo medio.

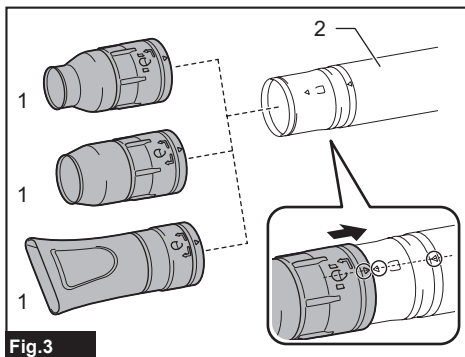


Fig.3

- 1. Boquillas 2. Tubo medio

Alinee la marca de flecha de una boquilla con las del tubo medio. Luego, deslice la boquilla en el extremo frontal del tubo medio hasta que la proyección del tubo medio encaje con la ranura recortada de la boquilla.

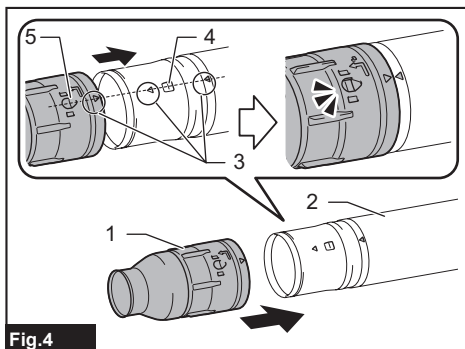


Fig.4

- 1. Boquilla 2. Tubo medio 3. Marcas de flecha 4. Protuberancia 5. Ranura recortada

Para desmontar, gire la boquilla en la dirección indicada por la flecha en la boquilla para desactivar el bloqueo. Luego, deslice la boquilla fuera del tubo medio.

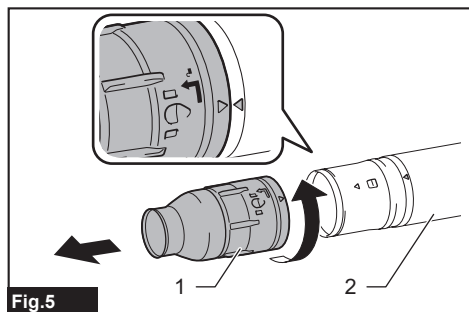


Fig.5

► 1. Boquilla 2. Tubo medio

Ajuste de las longitudes de los tubos de la sopladora

Los tubos de la sopladora se pueden extender a la longitud deseada según sus necesidades.

Afije el anillo de bloqueo girándolo en la dirección que se muestra en la figura. Deslice el tubo medio hacia afuera del tubo de la sopladora hasta la longitud deseada, y luego gire el anillo de bloqueo en sentido contrario para bloquear el tubo medio.

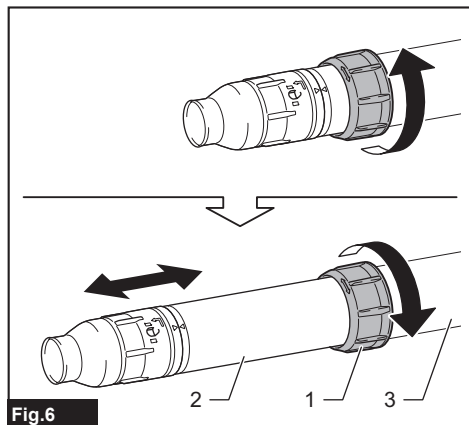


Fig.6

► 1. Anillo de bloqueo 2. Tubo medio 3. Tubo de la sopladora

NOTA: Sujete firmemente el anillo de bloqueo para colocar el tubo intermedio en su lugar y garantizar un ajuste seguro.

Ajuste del arnés para hombros

⚠PRECAUCIÓN: Asegúrese de que la máquina esté apagada y que el cartucho de batería se haya retirado antes de ajustar el arnés para hombros.

1. Colóquese la máquina. Ajuste la longitud del arnés para hombros tirando o aflojando las correas de ajuste a través de las hebillas deslizantes.

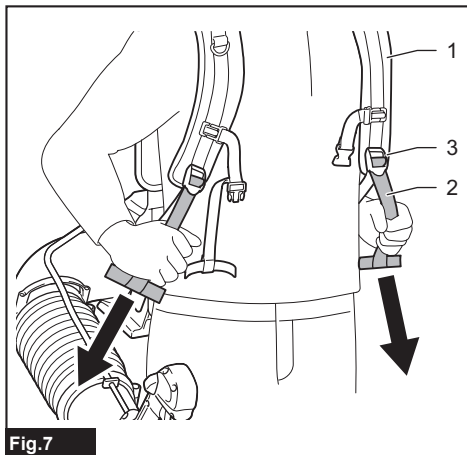


Fig.7

► 1. Arnés para hombros 2. Correa de ajuste 3. Hebillas deslizantes

2. Coloque con cuidado la almohadilla de amortiguamiento de manera que quede justo sobre su cintura.

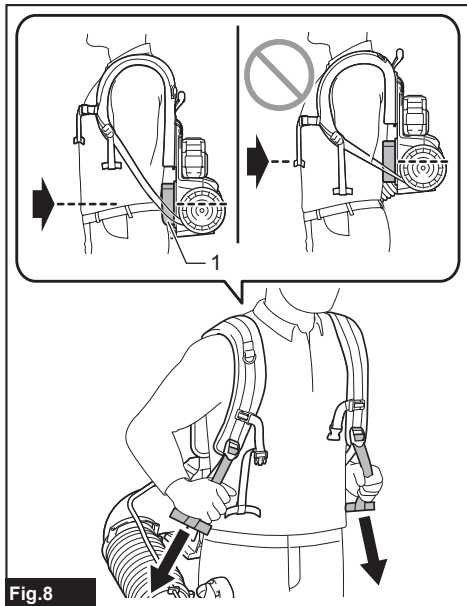


Fig.8

► 1. Almohadilla de amortiguamiento

NOTA: Asegúrese de que la almohadilla de amortiguamiento esté colocada correctamente como se muestra en la figura. Si la almohadilla de amortiguamiento está por encima o por debajo de la posición recomendada, es difícil trabajar cómodamente.

3. Asegure la hebilla de la correa para el pecho. Coloque la correa en la posición correcta, como se muestra en la figura. Luego, ajuste la longitud de la correa para el pecho tirando o aflojando la correa de ajuste.

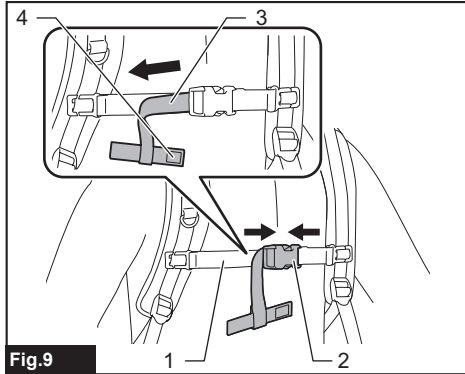


Fig.9

► 1. Correa para el pecho 2. Hebilla 3. Correa de ajuste 4. Sujetador de enganche y bucle

4. Haga varios pliegues en el extremo suelto de la correa de ajuste del arnés, y colóquelo plano sobre la correa tensada. Átelos con el sujetador de enganche y bucle.

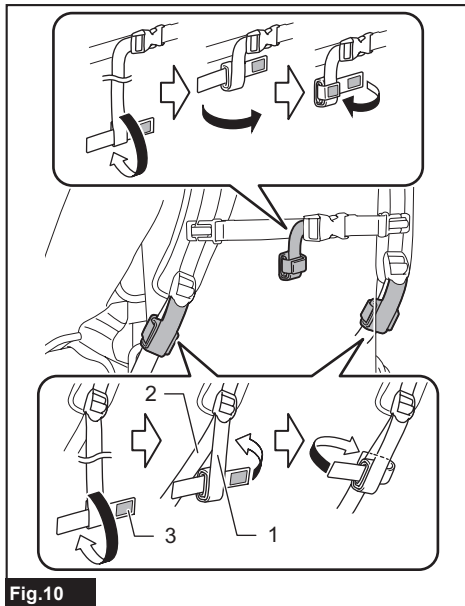


Fig.10

► 1. Correa de ajuste suelta 2. Correa de ajuste tensada 3. Sujetador de enganche y bucle

Instalación de la correa de sostén a la cintura

Accesorio opcional

La correa de sostén ajustable a la cintura ayuda a distribuir el peso de manera uniforme para mayor comodidad del trabajador, y reduce la tensión en la espalda y los hombros.

1. Retire la almohadilla de amortiguamiento que está preinstalada en la máquina.

Retire la almohadilla de amortiguamiento de la placa de base. Afloje los cuatro tornillos que sujetan la posición de la almohadilla en cada esquina debajo. A continuación, retire la almohadilla de amortiguamiento de la máquina.

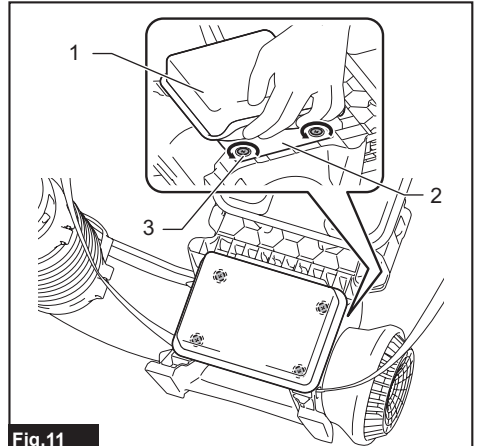


Fig.11

► 1. Almohadilla de amortiguamiento 2. Placa de base 3. Tornillo

2. Coloque la correa de sostén a la cintura sobre la placa de base, alineando los orificios de retención para atornillarlos.

Asegúrese de que el retenedor rectangular de la placa de base encaje bien en el corte de la correa de sostén a la cintura para asegurar la posición.

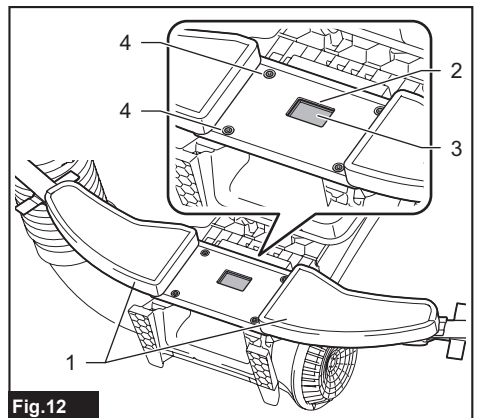


Fig.12

► 1. Correa de sostén a la cintura 2. Corte 3. Retenedor rectangular 4. Orificio de retención

3. Coloque la almohadilla de amortiguamiento nuevamente en la correa de sostén a la cintura, y asegure la posición con 4 tornillos.

Asegúrese de colocar la almohadilla de amortiguamiento con su superficie antideslizante hacia abajo.

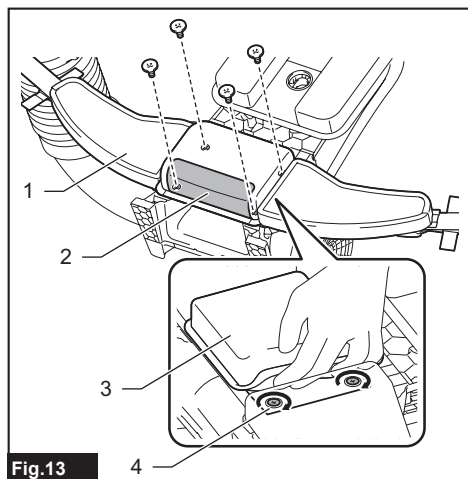


Fig.13

► 1. Correa de sostén a la cintura 2. Superficie antideslizante 3. Almohadilla de amortiguamiento 4. Tornillo

Ajuste de la correa de sostén a la cintura

1. Colóquese la máquina. Ajuste la longitud de la correa de sostén a la cintura tirando o aflojando las correas de ajuste a través de las hebillas deslizantes.

Asegúrese de que el cinturón se ajuste bien a su cintura.

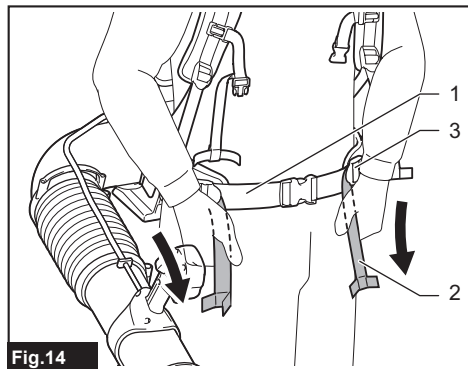


Fig.14

► 1. Correa de sostén a la cintura 2. Correa de ajuste 3. Hebillas deslizantes

2. Doble y fije las correas de ajuste con los sujetadores de enganche y bucle, como se muestra en la figura.

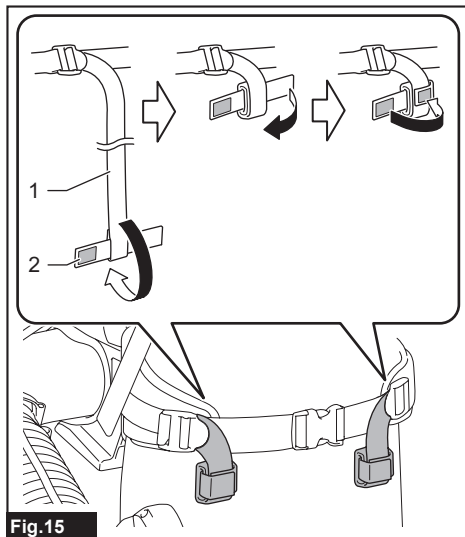


Fig.15

► 1. Correa de ajuste 2. Sujetador de enganche y bucle

NOTA: Cuando utilice el portabaterías (accesorio opcional), pase el portabaterías a través del espacio entre la correa de sostén a la cintura y la correa de ajuste.

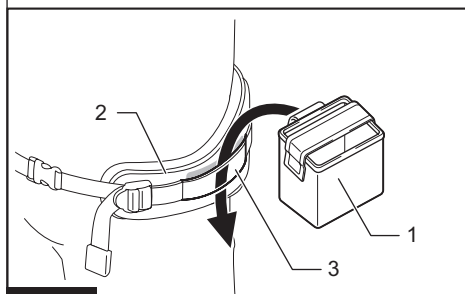


Fig.16

► 1. Portabaterías 2. Correa de sostén a la cintura 3. Correa de ajuste

Ajuste de la posición del mango de control

El mango de control se puede colocar a su conveniencia y comodidad.

Libere la palanca de la abrazadera. Mueva y gire el mango de control a lo largo del tubo de la sopladora hasta su posición cómoda. Luego, apriete la palanca de la abrazadera.

Cuando la abrazadera se afloje durante el uso, vuelva a apretar el tornillo de sujeción.

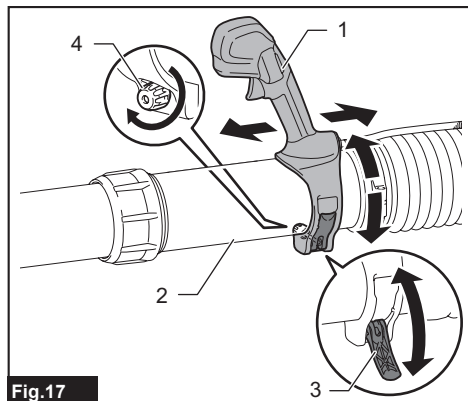


Fig.17

- ▶ 1. Mango de control 2. Tubo de la sopladora
- 3. Palanca de la abrazadera 4. Tornillo de sujeción

Instalación de la correa de sostén del tubo

La correa de sostén del tubo ayuda a reducir la carga en la mano durante la operación. Coloque a presión el gancho en el arnés para hombros para colgar los tubos de la sopladora con las correas ajustables.



Fig.18

1. Envuelva la correa de atado alrededor del tubo de la sopladora.

Asegúrese de atar el cable de control para sujetarlo al tubo de la sopladora.

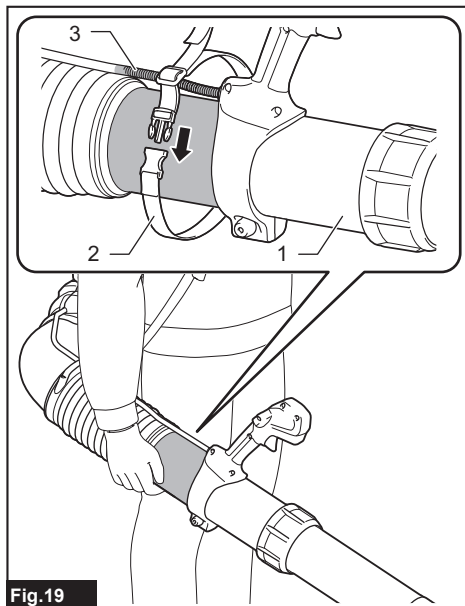


Fig.19

- ▶ 1. Tubo de la sopladora 2. Correa de atado 3. Cable de control

2. Ajuste la tensión de la correa de sostén en el tubo de la sopladora.

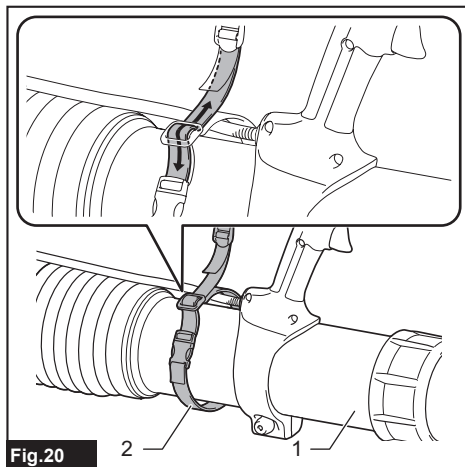


Fig.20

- ▶ 1. Tubo de la sopladora 2. Correa de atado

3. Cuelgue el gancho a presión del anillo colgador en el arnés para hombros derecho.

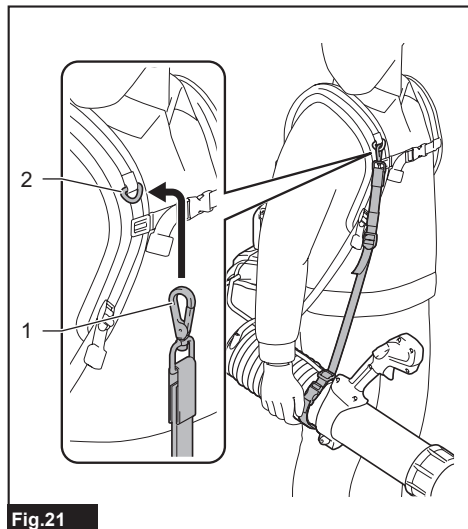


Fig.21

- ▶ 1. Gancho para atado 2. Anillo colgador

4. Ajuste la longitud de la correa de sostén según sus preferencias.

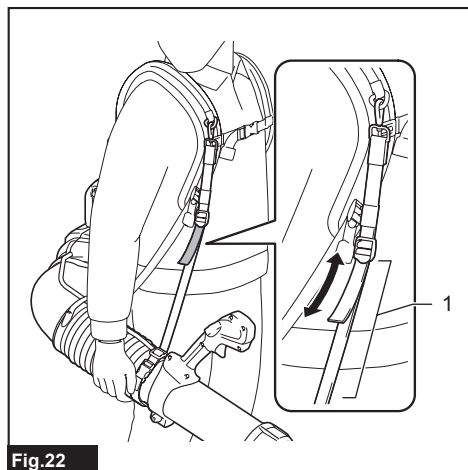


Fig.22

- ▶ 1. Correa de sostén

Instalación de la correa plegable

Utilice la correa plegable para sujetar los tubos de la sopladora al arnés para hombros cuando no utilice la máquina.

1. Afloje una correa de atado para ampliar su abertura. Coloque la correa de atado a lo largo de los tubos de la sopladora, y envuélvala alrededor del tubo de la sopladora.

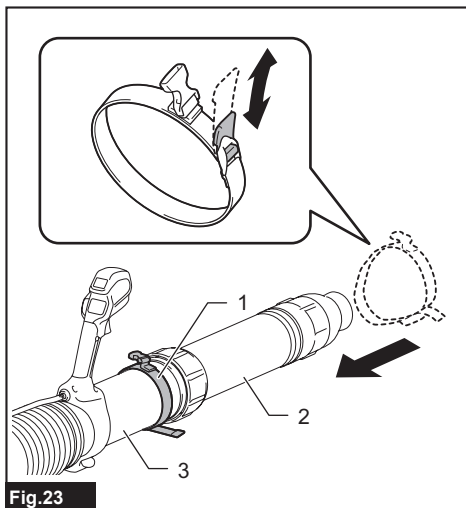


Fig.23

- ▶ 1. Correa de atado 2. Tubo medio 3. Tubo de la sopladora

2. Abroche un tirante y cuélguelo en el anillo colgador ubicado detrás del arnés para hombros izquierdo.

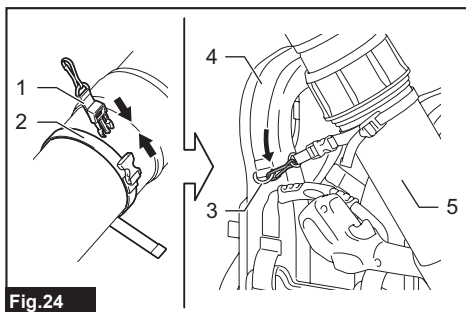


Fig.24

- ▶ 1. Tirante 2. Correa de atado 3. Anillo colgador 4. Arnés para hombros izquierdo 5. Tubo de la sopladora

AVISO: Desabroche la correa plegable antes de operar la máquina.

DESCRIPCIÓN DEL FUNCIONAMIENTO

⚠️ PRECAUCIÓN: Asegúrese siempre de que la máquina esté apagada y que todos los cartuchos de batería hayan sido extraídos antes de realizar cualquier ajuste o revisión del funcionamiento de la máquina.

Instalación o extracción de los cartuchos de batería

⚠️ PRECAUCIÓN: Apague siempre la máquina antes de instalar o extraer los cartuchos de batería.

⚠️ PRECAUCIÓN: Sujete la máquina y los cartuchos de batería con firmeza al colocar o quitar los cartuchos de batería. Si no se sujeta con firmeza la máquina y los cartuchos de batería, puede ocasionar que se resbalen de sus manos resultando en daños a la máquina y a los cartuchos de batería, así como lesiones a la persona.

⚠️ PRECAUCIÓN: Instale siempre los cartuchos de batería completamente hasta que no se puedan ver los indicadores rojos. Si no es así, estos podrían caerse de la máquina ocasionándole una lesión a usted o a alguien más a su alrededor.

⚠️ PRECAUCIÓN: No instale los cartuchos de batería a la fuerza. Si los cartuchos no se deslizan fácilmente, no se están insertando correctamente.

La máquina tiene dos ranuras de batería. Con dos baterías idénticas en paralelo, puede extender su tiempo de funcionamiento en uno o más usos, sin tener que detenerse para recargar las baterías. La máquina también funciona con una sola batería, por lo que puede elegir entre baterías dobles o baterías sencillas, según sus necesidades.

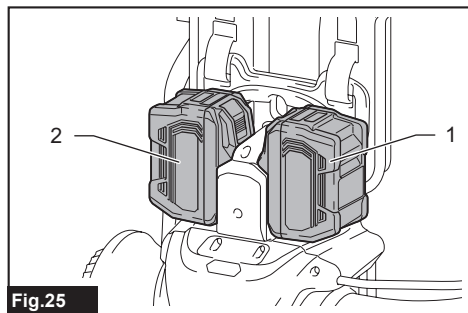


Fig.25

► 1. Ranura derecha de batería 2. Ranura izquierda de batería

Con baterías dobles

El accionamiento continuo con dos baterías permite un tiempo de funcionamiento más prolongado y un desempeño más eficiente. Cuando la primera batería se está agotando, la máquina cambia automáticamente a una fuente de energía, por lo que continúa funcionando con la segunda batería.

NOTA: La ranura derecha de la batería (cuando se mira contra la parte trasera de la máquina) tiene prioridad sobre la ranura izquierda de la batería. La ranura izquierda de la batería solo se identificará como fuente de energía, ya sea cuando no haya ninguna batería instalada en la ranura derecha de la batería o cuando la batería en la ranura derecha de la batería esté vacía.

NOTA: Una vez que la máquina cambia su fuente de energía de la ranura derecha de la batería a la izquierda sin detener el funcionamiento, usted puede quitar la batería de la ranura derecha de la batería y recargarla.

Para volver a dar prioridad a la ranura derecha de la batería después de instalar una batería recargada, reinicie la máquina.

Con una sola batería

Solamente se requiere una batería como fuente de alimentación en cualquiera de la ranura izquierda o derecha de batería. La máquina determina automáticamente qué ranura de batería está disponible según las condiciones de funcionamiento.

Instalación y desinstalación

Para instalar el cartucho de batería, alinee la lengüeta sobre el cartucho de batería con la ranura en la carcasa y deslícela hasta su lugar. Insértelo por completo hasta que se fije en su lugar con un pequeño clic. Si puede ver el indicador rojo como se muestra en la ilustración, este no ha quedado asegurado por completo.

Para quitar el cartucho de batería, deslícelo de la herramienta mientras desliza el botón sobre la parte delantera del cartucho.

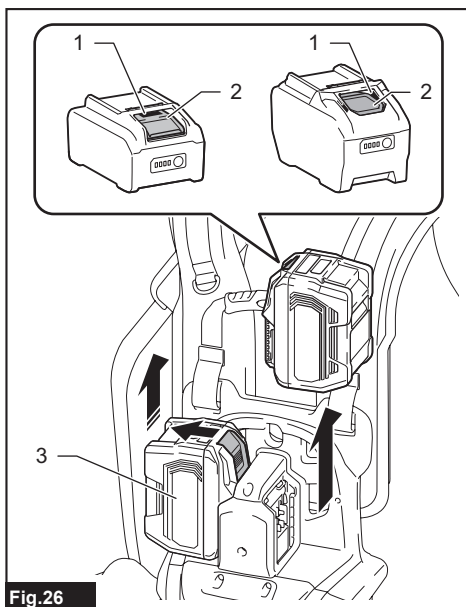


Fig.26

► 1. Indicador rojo 2. Botón 3. Cartucho de batería

NOTA: El cambio de potencia entre baterías se puede realizar en diferentes intervalos según el modo de funcionamiento que configure. Cuando la máquina cambia la fuente de alimentación de la primera batería a la segunda, es posible que sea necesario detener temporalmente el funcionamiento, lo que ocasionará una pequeña pérdida de potencia de soplado. Tenga en cuenta que esto no es una avería, por lo que la máquina se recupera y reanuda las operaciones inmediatamente después de la pausa.

Lámpara de la batería

La lámpara de la batería en la pantalla de control muestra la energía restante de la batería para un fácil monitoreo.

Ya sea con una sola batería o con dos baterías, la lámpara de la batería parpadea cuando la energía de la batería se vuelve insuficiente para el funcionamiento continuo.

Es posible seguir utilizándolo incluso mientras la lámpara de la batería parpadea, hasta que el cartucho de batería se vacíe.

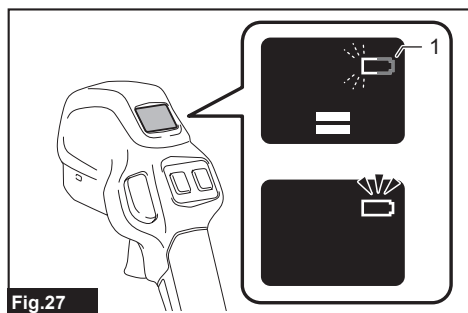


Fig.27

► 1. Lámpara de la batería

Indicación	Energía restante	Estado de la batería
	Bajo	No hay fuente de energía alternativa y la batería se está agotando.
	Vacía	La energía de la batería está demasiado baja para funcionamiento. Las lámparas de modo de la pantalla se apagan. Recargue la batería.

NOTA: Use el indicador como referencia. Las indicaciones en pantalla podrían variar según las condiciones de trabajo y la temperatura ambiente.

Indicación de la capacidad restante de la batería

Oprima el botón de verificación en el cartucho de la batería para que indique la capacidad restante de la batería. Las luces indicadoras se iluminarán por algunos segundos.

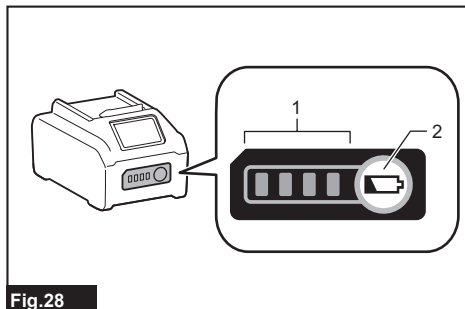


Fig.28

► 1. Luces indicadoras 2. Botón de verificación

Luces indicadoras			Capacidad restante
Iluminadas	Apagadas	Parpadeando	
			75% a 100%
			50% a 75%
			25% a 50%
			0% a 25%
			Cargar la batería.
			La batería pudo haber funcionado mal.

NOTA: Dependiendo de las condiciones de uso y la temperatura ambiente, la indicación podrá diferir ligeramente de la capacidad real.

NOTA: La primera luz indicadora (extrema izquierda) parpadeará cuando el sistema de protección de batería esté en funcionamiento.

Sistema de protección de la máquina/batería

Esta máquina está equipada con un sistema de protección de la máquina/batería. Este sistema corta automáticamente la alimentación al motor para prolongar la vida útil de la máquina y la batería. La máquina se detendrá automáticamente durante la operación si la máquina o la batería se someten a una de las siguientes condiciones.

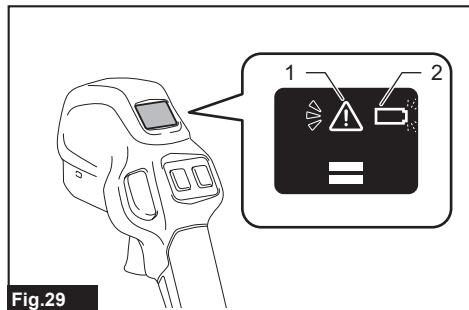


Fig.29

► 1. Lámpara de alerta 2. Lámpara de la batería

Protección contra sobrecarga

Cuando la batería sea utilizada de una manera que cause que consuma una cantidad anormalmente alta de corriente, la máquina se detendrá automáticamente y la luz de alerta parpadeará en rojo. En esta situación, apague la máquina y detenga la aplicación que haya causado que la máquina se sobrecargara. Luego, encienda la máquina para volver a arrancarla.

Protección contra sobrecalentamiento

Cuando la máquina se sobrecalienta, se detiene automáticamente, las luces de modo se apagan y la lámpara de alerta se enciende en rojo. En este caso, permita que la máquina se enfríe antes de volver a encender la máquina.

Cuando la batería se sobrecalienta, la máquina se detiene automáticamente, las luces de modo se apagan y la lámpara de la batería se enciende en rojo. En este caso, permita que la batería se enfríe antes de volver a encender la máquina.

Protección en caso de sobredescarga

Cuando la capacidad de la batería es baja, la lámpara de la batería parpadea en rojo para alertarlo. El uso adicional de la capacidad restante de la batería provocará una descarga excesiva y detendrá la máquina, encendiendo la lámpara de la batería en rojo y apagando las lámparas de modo. En tales casos, extraiga la batería de la máquina y cárguela.

Protección contra otras causas

El sistema de protección también está diseñado para otras causas que podrían dañar la máquina, y permite que la máquina se detenga automáticamente. Siga todos los pasos a continuación para eliminar las causas cuando la máquina se haya detenido temporalmente o se haya detenido durante el funcionamiento.

1. Apague la máquina, y luego enciéndala nuevamente para reiniciarla.
2. Cargue la(s) batería(s) o reemplácela(s) con batería(s) recargada(s).

3. Deje que la máquina y la(s) batería(s) se enfríen.

Si no hay ninguna mejora al restaurar el sistema de protección, comuníquese con su centro local de servicio Makita.

AVISO: Si la máquina se detiene debido a una causa no descrita anteriormente, consulte la sección de detección y solución de problemas.

Interruptores principales

ADVERTENCIA: Apague siempre la máquina cuando no esté en uso.

Para encender la máquina, oprima el botón de encendido principal. Las lámparas de modo se iluminan en verde. Para apagar la herramienta, vuelva a oprimir el botón de encendido principal.

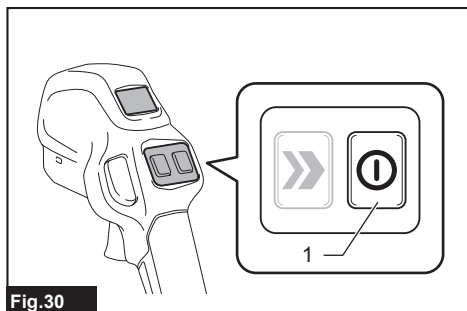


Fig.30

► 1. Botón de encendido principal

Se pueden controlar dos rangos de velocidad mediante la configuración del modo. El volumen de aire en el modo 1 (modo bajo) es menor que en el modo 2 (modo alto). Seleccione cualquiera de los dos modos de operación según las aplicaciones prácticas.

Presione el botón de modo para alternar entre el modo 1 (modo bajo) y el modo 2 (modo alto), hasta que las luces de modo indiquen el modo que desea seleccionar.

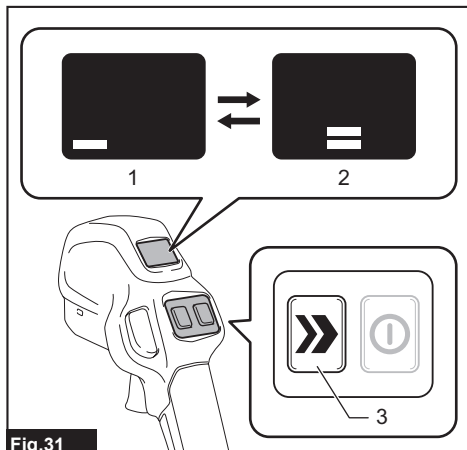


Fig.31

► 1. Indicación de modo 1 (modo bajo) 2. Indicación de modo 2 (modo alto) 3. Botón de modo

Desempeño de soplado con el modelo de batería BL4080H

Indicación de modo	Modo	Volumen de aire
	Alto	0 m ³ /min - 19,1 m ³ /min (0 cu.ft./min - 675 cu.ft./min)
	Bajo	0 m ³ /min - 13,8 m ³ /min (0 cu.ft./min - 489 cu.ft./min)

Desempeño de soplado con el modelo de batería BL4080F y otros

Indicación de modo	Modo	Volumen de aire
	Alto	0 m ³ /min - 16,2 m ³ /min (0 cu.ft./min - 571 cu.ft./min)
	Bajo	0 m ³ /min - 13,8 m ³ /min (0 cu.ft./min - 489 cu.ft./min)

NOTA: La máquina se reinicia en el modo que haya seleccionado anteriormente.

NOTA: Las luces de modo se apagan automáticamente si suelta el gatillo interruptor y no realiza ninguna otra acción durante un período determinado.

NOTA: Si presiona el botón de encendido principal mientras aprieta el gatillo interruptor, la máquina no arranca y la lámpara de alerta parpadea en rojo. Para arrancar la máquina, suelte el gatillo interruptor primero. Luego, vuelva a jalar el gatillo interruptor.

Accionamiento del interruptor

⚠ ADVERTENCIA: Antes de instalar los cartuchos de batería en la máquina, verifique siempre que el gatillo interruptor se accione debidamente y que regrese a la posición de apagado al soltarlo.

Para arrancar la máquina, jale el gatillo interruptor. La velocidad de la máquina aumentará al aplicar presión gradualmente en el gatillo interruptor. Para detener la máquina, suelte el gatillo interruptor.

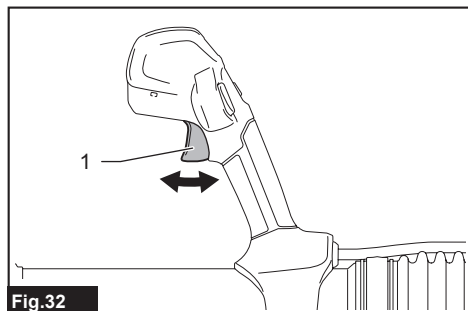


Fig.32

► 1. Gatillo interruptor

Característica de control crucero

La característica de control crucero permite al operador mantener el control de una velocidad constante sin apretar del gatillo interruptor.

Oprima el botón de control crucero cuando haya alcanzado la velocidad deseada apretando el gatillo interruptor.

La máquina mantendrá esa velocidad por sí sola incluso después de soltar el gatillo interruptor.

Para cancelar el control crucero, presione el botón de control crucero mientras suelta el gatillo interruptor.

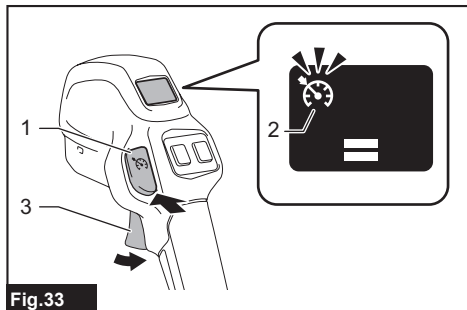


Fig.33

► 1. Botón de control crucero 2. Luz de control crucero 3. Gatillo interruptor

NOTA: La luz de control crucero se enciende en verde mientras el control crucero está activado.

NOTA: El índice de control de velocidad constante varía según el modo en el que se encuentre.

Control crucero manual

En el rango de velocidad superior a la velocidad de control crucero, usted puede controlar manualmente su velocidad.

Acelere más rápido que la velocidad de control crucero en cualquier momento apretando el gatillo interruptor más de lo preestablecido.

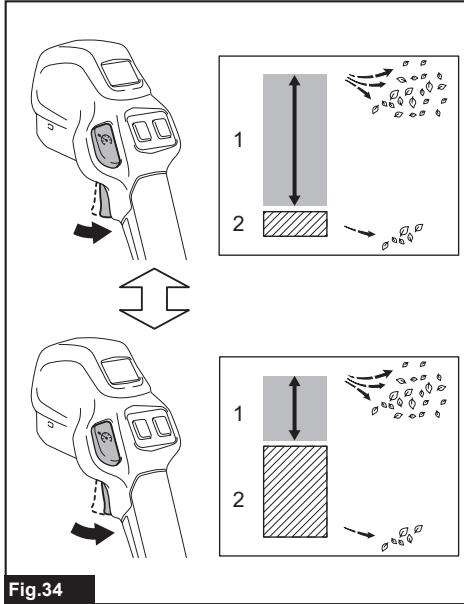


Fig.34

► 1. Rango de velocidad manual 2. Velocidad de control crucero

NOTA: Si desea cambiar la velocidad de crucero a una más alta, apriete el gatillo interruptor más de lo preestablecido y presione el botón de control crucero nuevamente cuando alcance la velocidad deseada.

NOTA: Si desea cambiar la velocidad de crucero a una más baja, desactive primero el control crucero presionando el botón de control crucero con el gatillo interruptor liberado. Luego, restablezca el control crucero.

Funcionamiento electrónico

La máquina está equipada con la función electrónica para facilitar la operación.

- Control de velocidad constante
La función de control de velocidad permite una rotación constante independientemente de las condiciones de carga.

Función para evitar el encendido accidental

Si presiona el botón de encendido principal mientras aprieta el gatillo interruptor, la máquina no arranca y la lámpara de alerta parpadea en rojo. Para arrancar la máquina, suelte el gatillo interruptor primero. Luego, vuelva a jalar el gatillo interruptor.

OPERACIÓN

PRECAUCIÓN: Cuando lleve puesta la máquina, asegúrese de colocar el arnés para hombros en ambos hombros. Si no lo hace, la máquina podría caerse y provocar lesiones al utilizarla.

PRECAUCIÓN: Cuando lleve puesta la máquina, asegúrese de llevarla puesta en su espalda. De lo contrario, la máquina podría caerse durante la operación y ocasionar una lesión.

PRECAUCIÓN: Evite ejercer una tensión excesiva sobre el arnés para hombros. Utilice el arnés únicamente dentro de su capacidad de carga para evitar que este se estire o debilite demasiado.

PRECAUCIÓN: No coloque la máquina en el suelo mientras esté funcionando. Arena o polvo pueden entrar desde la entrada de succión y ocasionar una falla o una lesión personal.

PRECAUCIÓN: Evite bloqueos en los orificios de ventilación de aire y en la salida de la sopladora causados por un posible abuso o uso no intencionado de la máquina.

PRECAUCIÓN: Ajuste el volumen de aire adecuadamente para evitar perder el equilibrio durante la operación. La máquina puede generar un alto poder de soplado. Si el operador no controla la máquina con cuidado, esta podría moverse inesperadamente.

AVISO: Sujete firmemente el mango portador al transportar la máquina para evitar resbalones y lesiones.

Sujete el mango de control firmemente y realice la operación de soplado moviéndola lentamente. Al soplar alrededor de un edificio, piedras grandes o vehículos, dirija la boquilla lejos de ellos. Cuando realice una operación en una esquina, comience desde la esquina y luego muévase al área más amplia.

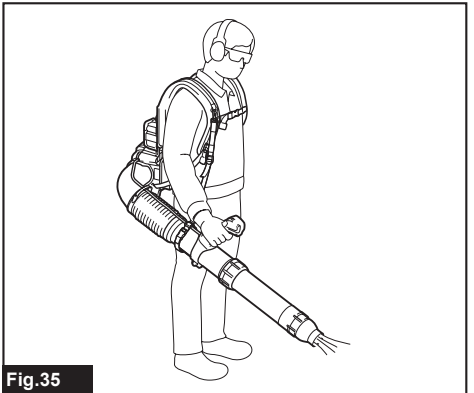


Fig.35

Al poner abajo la máquina, desbloquee las hebillas de la correa para el pecho y de la correa de sostén a la cintura, si hay. Luego, coloque la máquina lentamente sobre una superficie estable, como un banco de trabajo.

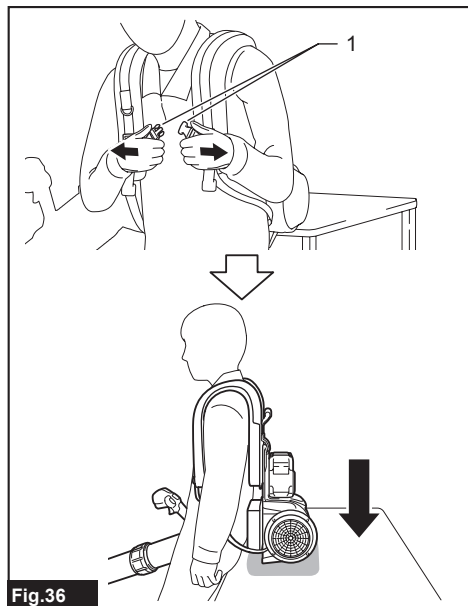


Fig.36

► 1. Hebilla

MANTENIMIENTO

⚠PRECAUCIÓN: Asegúrese siempre de que la máquina haya sido apagada y que los cartuchos de batería hayan sido extraídos antes de intentar realizar una inspección o tarea de mantenimiento.

Para mantener la SEGURIDAD y FIABILIDAD del producto, las reparaciones, y cualquier otra tarea de mantenimiento o ajuste deberán ser realizadas en centros de servicio autorizados o de fábrica Makita, empleando siempre repuestos Makita.

Limpieza de la máquina

AVISO: Nunca use gasolina, bencina, diluyente (tíner), alcohol o sustancias similares. Puede que esto ocasione grietas o descoloramiento.

Quite el polvo de la máquina con un paño seco o humedezca un paño en agua y jabón y exprímalo para limpiarla.

Retire el polvo o la suciedad de la abertura de ventilación de aire.

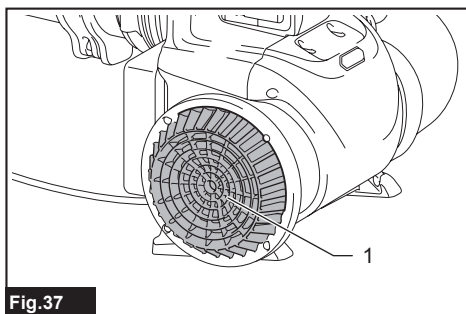


Fig.37

► 1. Abertura de ventilación de aire

Almacenamiento

Retire siempre los cartuchos de batería antes de guardar la máquina.

Almacene la máquina en un lugar fuera del alcance de los niños y que no esté expuesta a la humedad, lluvia o a la luz directa del sol.

Puede abrochar la correa plegable al arnés para hombros izquierdo desde atrás.

Coloque los tubos de la sopladora en posición vertical para almacenarlos de manera segura y ahorrando espacio.

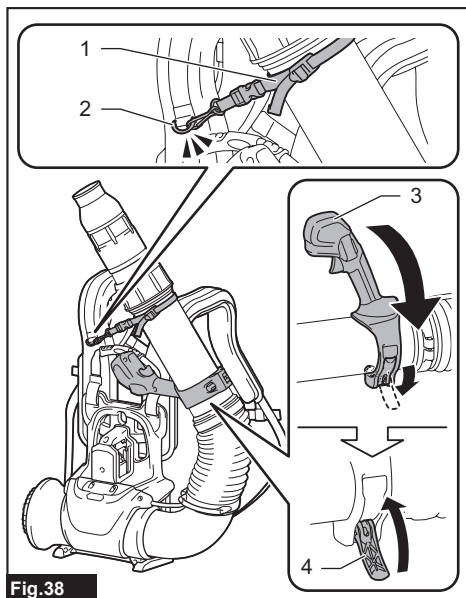


Fig.38

► 1. Correa plegable 2. Anillo colgador 3. Mango de control 4. Palanca de sujeción

NOTA: Gire el mango de control hacia abajo a la posición cerrada, como se muestra en la figura. Ayuda a que la máquina se mantenga estable.

Un orificio para colgado permite un fácil almacenamiento cuando no está en uso o cuando se viaja entre lugares de trabajo. También puede utilizar un orificio para colgado para que sea cómodo de agarrar y llevar.

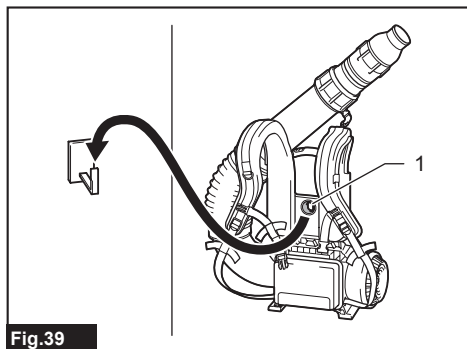


Fig.39

► 1. Orificio para colgado

RESOLUCIÓN DE PROBLEMAS

Antes de solicitar alguna reparación, primero realice una inspección por su cuenta. Si detecta algún problema que no esté explicado en el manual, no intente desensamblar la máquina. En vez de esto, solicite la reparación a un centro de servicio autorizado de Makita, usando siempre piezas de repuesto Makita.

Estado de la anomalía	Causa probable (avería)	Remedio
El motor no funciona.	La batería no está instalada.	Instale la batería.
	Problema con la batería (bajo voltaje)	Recargue la batería. Si la recarga no es efectiva, reemplace la batería.
	El sistema de accionamiento no funciona correctamente.	Solicite la reparación en el centro de servicio autorizado de su localidad.
El motor deja de funcionar después de un rato de uso.	El nivel de carga de la batería es bajo.	Recargue la batería. Si la recarga no es efectiva, reemplace la batería.
	Sobrecalentamiento.	Deje de usar la máquina para permitir que se enfríe.
La máquina no alcanza la velocidad máxima.	La batería está mal instalada.	Instale la batería como se describe en este manual.
	La potencia de la batería se está reduciendo.	Recargue la batería. Si la recarga no es efectiva, reemplace la batería.
	El sistema de accionamiento no funciona correctamente.	Solicite la reparación en el centro de servicio autorizado de su localidad.
Vibración anormal: ⇒ ¡Detenga la máquina inmediatamente!	El sistema de accionamiento no funciona correctamente.	Solicite la reparación en el centro de servicio autorizado de su localidad.
El motor no se puede detener: ⇒ ¡Extraiga la batería inmediatamente!	Avería eléctrica o electrónica.	Extraiga la batería y solicite la reparación en el centro de servicio autorizado de su localidad.

ACCESORIOS OPCIONALES

⚠PRECAUCIÓN: Estos accesorios o aditamentos están recomendados para utilizarse con su producto de Makita especificado en este manual. El uso de cualquier otro accesorio o aditamento puede ocasionar riesgo de lesiones personales. Use los accesorios o aditamentos sólo para los propósitos para los que fueron diseñados.

Si necesita cualquier ayuda para más detalles en relación con estos accesorios, pregunte a su centro de servicio local Makita.

- Boquilla de extremo 81
- Boquilla plana
- Correa de sostén a la cintura
- Portabaterías
- Batería y cargador originales de Makita

NOTA: Algunos de los artículos en la lista puede que vengan junto con el paquete del producto como accesorios incluidos. Puede que estos accesorios varíen de país a país.

GARANTÍA LIMITADA DE MAKITA

Ésta Garantía no aplica para México

Consulte la hoja de la garantía anexa para ver los términos más vigentes de la garantía aplicable a este producto. En caso de no disponer de esta hoja de garantía anexa, consulte los detalles sobre la garantía descritos en el sitio web de su país respectivo indicado a continuación.

Estados Unidos de América: www.makitatools.com

Canadá: www.makita.ca

Otros países: www.makita.com

Makita Corporation
3-11-8, Sumiyoshi-cho,
Anjo, Aichi 446-8502 Japan
www.makita.com

885B55-931 UB004G-1 EN, FRCA, ESMX 20260113
--